

**UCHWAŁA NR     /     / 20**  
**Rady Miejskiej w Ustrzykach Dolnych**  
**z dnia ..... 2020 r.**

**w sprawie zmiany uchwały Nr XXV/324/16 Rady Miejskiej w Ustrzykach Dolnych  
z dnia 13 października 2016 r. w sprawie ustalenia strefy płatnego parkowania,  
wysokości stawek opłat i opłat dodatkowych oraz sposobu ich pobierania**

Na podstawie art. 18 ust. 2 pkt 15 ustawy z dnia 8 marca 1990 r. o samorządzie gminnym (tekst jedn. Dz. U. z 2020 r. poz. 713 z późn. zm.) oraz art. 13 ust. 1 pkt 1, art. 13b i art. 13f ustawy z dnia 21 marca 1985 r. o drogach publicznych (tekst jedn. Dz. U. z 2020 r. poz. 470 z późn. zm.) uchwała się co następuje:

**§ 1.**

W uchwale Nr XXV/324/16 Rady Miejskiej w Ustrzykach Dolnych z dnia 13 października 2016 r. w sprawie ustalenia strefy płatnego parkowania, wysokości stawek opłat i opłat dodatkowych oraz sposobu ich pobierania wprowadza się następujące zmiany:

1. w **§ 1** uchyla się pkt 5 i pkt 6
2. w **załączniku Nr 1 pkt 1** otrzymuje brzmienie:  
„Ustala się Strefę Płatnego Parkowania w centrum miasta na następujących ulicach charakteryzujących się znacznym deficytem miejsc postojowych:
  - ul. Rynek - przy Zielonym Rynku,
    - w obszarze zaplecza pierzei południowej Rynku (od budynku „Multimedia” do budynku Miejsko-Gminnej Biblioteki Publicznej
    - obok Kawiarni „Orlik”,
    - naprzeciwko budynku SHU Halicz „Bieszczadzka”,
  - ul. Belska - od budynku Banku PKO BP w kierunku ul. Wyzwolenia po obu stronach ulicy,
  - ul. Belska – od skrzyżowania z ul. Pionierską do skrzyżowania z ul. Jana Pawła II – odcinkowo po stronie lewej i prawej
  - ul. Wyzwolenia - strona prawa (przy budynku Księgarni) od skrzyżowania z ul. Belską do skrzyżowania z ul. Szkolną”
3. w **załączniku Nr 1 pkt 3** otrzymuje brzmienie:  
3. „Mapa Strefy Płatnego Parkowania”
4. w **załączniku Nr 2 pkt 1 ppkt 2** otrzymuje brzmienie:  
**„Opłaty abonamentowe:**
  - a) **Abonament miesięczny na miejscu ogólnodostępnym - 50,00 zł** (karta abonamentowa A)
  - b) **Abonament roczny na miejscu ogólnodostępnym - 500,00 zł** (karta abonamentowa B)
  - c) **Abonament mieszkańca na miejscu ogólnodostępnym** – dla osób fizycznych prowadzących gospodarstwo domowe w Strefie Płatnego Parkowania i legitymujących się abonamentem mieszkańca wydanym przez gminę Ustrzyki Dolne wynosi:
    - **20 zł – za miesiąc** za pierwszy pojazd samochodowy w gospodarstwie domowym (karta abonamentowa mieszkańca strefy C-1)

- **10 zł – za miesiąc** za każdy kolejny pojazd samochodowy w gospodarstwie domowym (karta abonamentowa mieszkańca strefy C-2)
  - **120 zł – za rok** za zgłoszony pojazd samochodowy (karta abonamentowa mieszkańca strefy D)
- d) Abonament pracowniczy na miejscu ogólnodostępnym**
- **30 zł – za miesiąc** (karta abonamentowa pracownicza P-1)
  - **60 zł – za 6 miesięcy** (karta abonamentowa pracownicza P-2)
  - **120 zł – za rok** (karta abonamentowa pracownicza P-3)

Abonament pracowniczy wystawiany jest na pojazdy:

- podmiotów prowadzących działalność gospodarczą zlokalizowaną w obrębie ulic: ul. Korczaka, ul. Rynek, ul. Bełskiej, ul. Wyzwolenia i ul. Nadbrzeżnej w ilości jeden abonament na jeden podmiot,
- pracowników (w tym osoby wykonujące pracę na podstawie umowy cywilnoprawnej) urzędów, instytucji i podmiotów prowadzących działalność gospodarczą zlokalizowanych w obrębie ulic: ul. Korczaka, ul. Rynek, ul. Bełskiej, ul. Wyzwolenia i ul. Nadbrzeżnej w ilości jeden abonament na jednego pracownika”.

**5. w załączniku Nr 2 pkt 1 ppkt 3 otrzymuje brzmienie:**

**„Ustala się następujące opłaty dodatkowe:**

- 1) Za nieuiszczenie opłaty za parkowanie w Strefie Płatnego Parkowania w tym za uiszczenie opłaty w zaniżonej wysokości lub przekroczenie opłaconego czasu parkowania pobiera się opłatę dodatkową w wysokości **50,00 zł**
- 2) W przypadku uiszczenia opłaty dodatkowej w dniu postoju lub w następnym dniu roboczym opłata ulegnie zmniejszeniu do wysokości **30,00 zł**.
- 3) Opłaty dodatkowe należy wpłacać na nr konta bankowego Gminy Ustrzyki Dolne lub gotówką w kasie Urzędu Miejskiego w Ustrzykach Dolnych, ul. Kopernika 1
- 4) Uiszczenie opłaty dodatkowej nie upoważnia do parkowania w strefie płatnego parkowania.
- 5) Nieuiszczone w terminie opłaty, o których mowa w pkt 1) wraz z odsetkami za zwłokę podlegają ściągnięciu w trybie określonym w przepisach o postępowaniu egzekucyjnym w administracji”.

**6. załącznik Nr 4 otrzymuje nowe brzmienie:**

**„OKREŚLENIE SPOSOBU POBIERANIA OPŁATY ORAZ OPŁATY DODATKOWEJ  
SPOSÓB POBIERANIA OPŁATY**

1. Opłatę za przewidywany okres postoju w Strefie Płatnego Parkowania, zwaną dalej „SPP”, uiszcza się niezwłocznie z góry.
2. Opłaty za parkowanie uiszcza się poprzez:
  - samoobsługowy system urządzeń inkasujących rejestrujących – parkomatów
  - aplikację w telefonie komórkowym
  - wykupienie karty abonamentowej.
3. Karty abonamentowe można wykupić w Urzędzie Miejskim w Ustrzykach Dolnych, ul. Kopernika 1
4. Wykupione bilety ważne są do czasu opłaconego parkowania wydrukowanego na bilecie parkingowym niezależnie od zmiany miejsca parkowania w obrębie strefy, w której została wniesiona opłata.
5. Uiszczona opłata nie podlega zwrotowi.
6. Postój pojazdów zaopatrzenia oraz taksówek w SPP w czasie jej funkcjonowania, jest odpłatny tak samo jak postój innych pojazdów.

7. Uiszczenie opłaty za postój nie uprawnia do prowadzenia działalności handlowej, usługowej i reklamowej, a także innej działalności do prowadzenia której niezbędne jest posiadanie zezwolenia na zajęcie pasa drogowego.
8. Możliwość wykupu abonamentów przysługuje osobom, które nie zalegają z należnościami z tytułu braku opłaty parkingowej w SPP w Ustrzykach Dolnych.
9. **Karta abonamentowa** wydawana jest na wniosek zainteresowanego po przedłożeniu:  
dowodu tożsamości, dowodu rejestracyjnego pojazdu, ewentualnie umowy leasingu, umowy przewłaszczenia na zabezpieczenie lub innej umowy cywilno- prawnej.
10. **Karta abonamentowa mieszkańca strefy** wydawana jest osobom fizycznym prowadzącym gospodarstwo domowe w SPP.
  - a) Przez gospodarstwo domowe rozumie się gospodarstwo prowadzone przez osobę ubiegającą się o abonament mieszkańca, samodzielnie zajmującą lokal albo gospodarstwo prowadzone przez tą osobę wspólnie z małżonkiem i innymi osobami stale z nimi zamieszkującymi i gospodarującymi, które swoje prawa do zamieszkiwania w lokalu wywodzą z prawa tej osoby.
  - b) Warunkiem uzyskania karty abonamentowej mieszkańca strefy jest przedłożenie w Urzędzie Miejskim w Ustrzykach Dolnych: dowodu tożsamości, dokumentów potwierdzających zameldowanie w SPP (lub inne oczywiste potwierdzenie faktu zamieszkiwania w SPP, np. umowa najmu lokalu mieszkalnego) i formę władania pojazdem samochodowym.
  - c) Abonament dla mieszkańca strefy można nabyć na maksymalny okres nie dłuższy niż 1 rok (tj. 365 dni). W przypadku zameldowania na okres tymczasowy – na czas nie dłuższy niż okres tymczasowego meldunku, a jeżeli tytuł do pojazdu ograniczony jest czasowo - na czas nie dłuższy niż okres zawartej umowy.
11. **Karta abonamentowa pracownicza** wydawana jest na wniosek zainteresowanego po przedłożeniu:
  - dokumentu tożsamości
  - dowodu rejestracyjnego pojazdu
  - dokumentu poświadczającego adres siedziby lub miejsca prowadzenia działalności gospodarczej.
  - dokumentu poświadczającego zatrudnienie lub oświadczenia o zatrudnieniu, w tym na podstawie umowy cywilnoprawnej.
12. Abonament pracowniczy można wykupić na okres nie dłuższy niż 1 rok (tj. 365 dni), a w przypadku zatrudnienia na czas określony – na czas nie dłuższy niż okres zatrudnienia.
13. Wzory wniosków o wydanie kart abonamentowych, kart abonamentowych i zawiadomienia o nałożeniu opłaty dodatkowej ustala Burmistrz Ustrzyk Dolnych.
14. Karta abonamentowa na miejscach ogólnodostępnych, karta abonamentowa mieszkańca strefy i karta abonamentowa pracownicza nie gwarantują stałego miejsca parkowania i nie stanowią podstawy do roszczeń w przypadku braku miejsc postojowych.
15. W razie utraty lub kradzieży karty abonamentowej mieszkańca strefy oraz pozostałych kart abonamentowych obowiązujących w SPP, Gmina Ustrzyki Dolne nie zwraca kosztów za niewykorzystany okres ich ważności.
16. W przypadku utraty pojazdu samochodowego, nie podlega zwrotowi koszt abonamentu za niewykorzystany jego okres ważności.

17. W przypadku konieczności wymiany karty abonamentowej, karty abonamentowej mieszkańca strefy lub karty abonamentowej pracowniczej lub zmiany danych należy zwrócić poprzednio otrzymaną kartę.
18. W razie utraty lub kradzieży, duplikaty kart abonamentowych będą wydawane przy zachowaniu pełnej odpłatności.
19. W strefie płatnego parkowania obowiązuje parkowanie w miejscach do tego wyznaczonych.
20. Parkingi płatne są parkingami niestrzeżonymi.
21. Karty abonamentowe oraz bilety parkingowe parkujący zobowiązany jest umieścić w pojeździe za przednią szybą na desce rozdzielczej w sposób niebudzący jakichkolwiek wątpliwości, co do ich ważności tak, aby opłacenie czasu postoju było w pełni czytelne dla kontrolerów SPP.

#### **OPŁATA ZA POSTÓJ NIEPRAWIDŁOWY – OPŁATA DODATKOWA**

1. Opłaty dodatkowe za nieopłacenie postoju, w tym za uiszczenie opłaty w zaniżonej wysokości lub przekroczenie opłaconego czasu postoju będą pobierane w Urzędzie Miejskim w Ustrzykach Dolnych ul. Kopernika 1 lub mogą być wpłacane na rachunek bankowy Gminy Ustrzyki Dolne.
2. Opłatę dodatkową pobiera się niezależnie od obowiązku uiszczenia opłaty za postój.
3. Mandat karny za postój niezgodny z ustawą prawo o ruchu drogowym, pobierany przez funkcjonariuszy Policji, nie jest równoznaczny z opłaceniem czasu postoju w SPP.

#### **KONTROLA CZASU POSTOJU POJAZDÓW**

1. Do kontroli opłacania czasu postoju pojazdów w SPP upoważnieni są wyłącznie kontrolerzy.
2. Obowiązkiem kontrolerów jest kontrola postoju pojazdów, a w szczególności:
  - kontrolowanie opłat za czas postoju pojazdów,
  - sprawdzanie ważności biletów parkingowych oraz wniesienia opłat w parkomatach,
  - sprawdzanie ważności abonamentów,
3. Kontrolerzy nie pobierają żadnych opłat”.

7. uchyla się **załącznik nr 5**

8. uchyla się **załącznik nr 6**

#### **§ 2.**

Wykonanie uchwały powierza się Burmistrzowi Ustrzyk Dolnych.

#### **§ 3.**

Uchwała wchodzi w życie po upływie 14 dni od dnia ogłoszenia w Dzienniku Urzędowym Województwa Podkarpackiego.

## Uzasadnienie

### **Do uchwały Rady Miejskiej w Ustrzykach Dolnych o zmianie uchwały w sprawie ustalenia strefy płatnego parkowania, wysokości stawek opłat i opłat dodatkowych oraz sposobu ich pobierania**

Wprowadzenie zmian do uchwały Nr XXV/324/16 Rady Miejskiej w Ustrzykach Dolnych z dnia 13 października 2016 r. w sprawie ustalenia strefy płatnego parkowania, wysokości stawek opłat i opłat dodatkowych oraz sposobu ich pobierania wynika z konieczności:

1. Doprecyzowania zapisów w uchwale po zapoznaniu się z informacjami o wynikach kontroli NIK „Funkcjonowanie płatnego parkowania w miastach” Nr ewid. 176/2018/089/L0P.
2. Poszerzenia istniejącej SPP o ulicę Bełską na odcinku od skrzyżowania z ulicą Pionierską do skrzyżowania z ulicą Jana Pawła II.

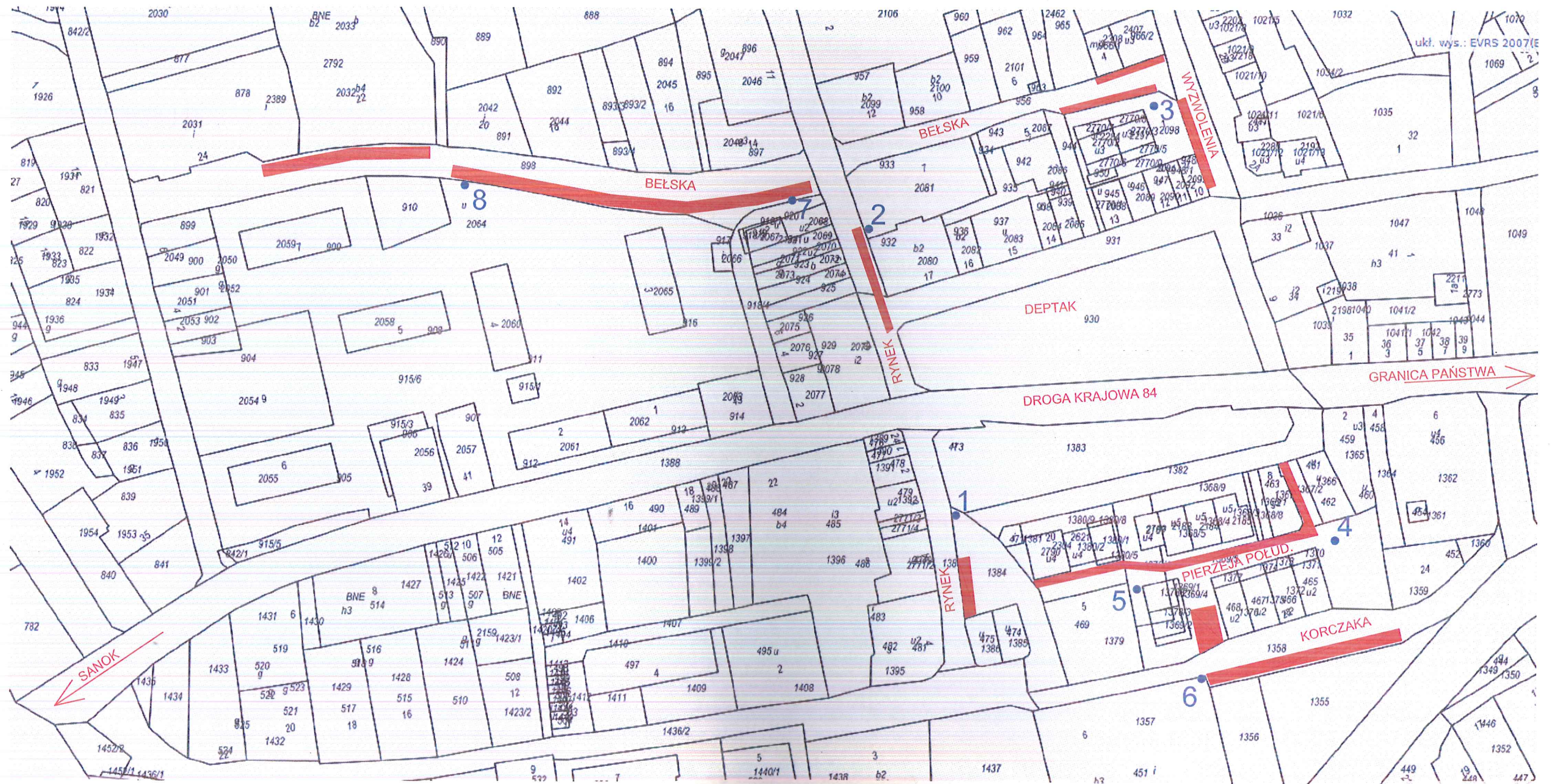
Zgodnie z art. 13b pkt. 3 ustawy z dnia 21 marca 1985 r. o drogach publicznych, Burmistrz Ustrzyk Dolnych pismem znak ID.7223.40.2019 z dnia 12.06.2019 zwrócił się do organu zarządzającego drogami i ruchem na drogach o wydanie opinii w sprawie poszerzenia strefy płatnego parkowania tj. objęcia strefą płatnego parkowania ul. Bełskiej na odcinku od ul. Pionierskiej do ul. Jana Pawła II na terenie miasta Ustrzyki Dolne. W przedmiotowej sprawie Starosta Bieszczadzki pismem znak:KD.7121.28.2019 z dnia 12.07.2019 zaopiniował negatywnie przedłożony wniosek.

Objęcie ulicy Bełskiej strefą płatnego parkowania podyktowane jest deficytem miejsc postojowych w tym obszarze. Zwiększenie rotacji parkujących pojazdów samochodowych skutkować będzie zwiększoną ilością miejsc postojowych z których w głównej mierze korzystać będą klienci Starostwa Powiatowego i banków.

W związku z powyższym podjęcie niniejszej uchwały jest w pełni uzasadnione.

# USTRZYKI DOLNE

## 3. MAPA STREFY PŁATNEGO PARKOWANIA



### LEGENDA:

-Obszar objęty strefą płatnego parkowania

1 2 3.. 8-Lokalizacja parkomatów