

## **/PROJEKT/**

### **Uchwała Nr ..... Rady Miejskiej w Ustrzykach Dolnych z dnia .....**

#### **w sprawie ustanowienia pomnika przyrody**

Na podstawie art. 7 ust. 1 pkt 1 w związku z art. 18 ust. 2 pkt 15 ustawy z dnia 8 marca 1990 r. o samorządzie gminnym (tekst jedn. Dz. U. z 2024 r. poz. 1465 z późn. zm.) oraz art. 44 ust. 1, 2 i 3a w związku z art. 45 ustawy z dnia 16 kwietnia 2004 r. o ochronie przyrody (tekst jedn. Dz. U. z 2024 r. poz. 1478), po uzgodnieniu z Regionalnym Dyrektorem Ochrony Środowiska w Rzeszowie, Rada Miejska w Ustrzykach Dolnych uchwala co następuje:

#### **§ 1**

Ustanawia się pomnikiem przyrody nieożywionej zgrupowania wychodni skalnych pn. „Agniesia i Wojtuś” zlokalizowane na działce nr ew. 188/2 w miejscowości Daszówka, gm. Ustrzyki Dolne, stanowiącej własność Skarbu Państwa będącej w zarządzie Państwowego Gospodarstwa Leśnego Lasy Państwowe Nadleśnictwo Ustrzyki Dolne. Zgrupowanie nr 1 „Agniesia” tworzą dwie oddzielne formy skalne: mniejsza o wysokości 2 m i obwodzie 9,22 m oraz większa o wysokości 3,10 m i obwodzie 11,70 m usytuowane w odległości około 2 m od siebie i wykształcone na wysokości około 562 m n.p.m. Wychodnia skalna nr 2 „Wojtuś” o wysokości 4,30 m i łącznym obwodzie 25,60 m usytuowana jest na wysokości 575 m n.p.m.

Położenie pomnika przyrody określają następujące współrzędne geograficzne:

1. „Agniesia” N 49° 21'57,32" E 22° 34'29,73"
2. „Wojtuś” N 49° 21'56,70" E 22° 34'30,96".

#### **§ 2**

Położenie pomnika przyrody nieożywionej, o którym mowa w § 1, określa załącznik nr 1 do niniejszej uchwały.

#### **§ 3**

Ustanowienie pomnikiem przyrody zgrupowania wychodni skalnych wymienionych w § 1 uchwały ma na celu ochronę tworów przyrody nieożywionej, charakteryzujących się wyjątkowymi walorami przyrodniczymi i krajobrazowymi, a także szczególnymi cechami osobniczymi, takimi jak rozmiar.

#### **§ 4**

W stosunku do pomnika przyrody, o którym mowa w § 1, wprowadza się następujące zakazy:

1. niszczenia, uszkodzenia lub przekształcania obiektu;
2. wykonywania prac ziemnych trwale zniekształcających rzeźbę terenu, z wyjątkiem prac związanych z zabezpieczeniem przeciwsztormowym lub przeciwpowodziowym albo budową, odbudową, utrzymaniem, remontem lub naprawą urządzeń wodnych;
3. uszkodzenia i zanieczyszczenia gleby;
4. zmiany sposobu użytkowania ziemi;

5. wydobywania do celów gospodarczych skał, w tym torfu, oraz skamieniałości, w tym kopalnych szczątków roślin i zwierząt, a także minerałów i bursztynu;
6. umieszczania tablic reklamowych

#### **§ 5**

Nadzór nad pomnikiem przyrody sprawuje Nadleśnictwo Ustrzyki Dolne.

#### **§ 6**

Wykonanie uchwały powierza się Burmistrzowi Ustrzyk Dolnych

#### **§ 7**

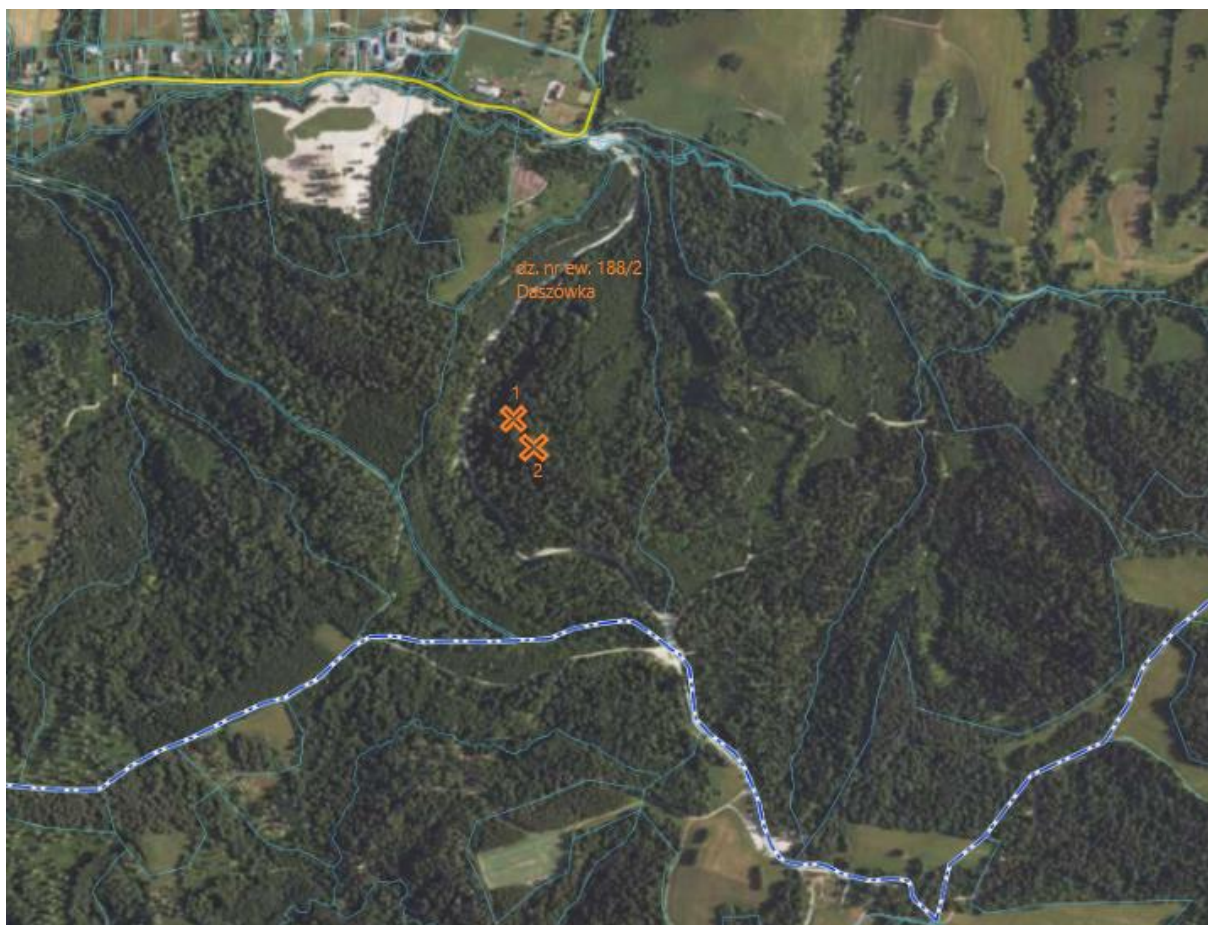
Uchwała wchodzi w życie po upływie 14 dni od dnia ogłoszenia w Dzienniku Urzędowym Województwa Podkarpackiego.

## POŁOŻENIE POMNIKA PRZYRODY

### Zgrupowania wychodni skalnych pn. „Agniesia i Wojtuś”

Współrzędne geograficzne:

1. „Agniesia” N 49° 21' 57,32" E 22° 34'29,73"
2. „Wojtuś” N 49° 21' 56,70" E 22° 34'30,96".



Źródło: System informacji przestrzennej – Urząd Miejski w Ustrzykach Dolnych (<https://ustrzykidolne.e-mapa.net/>)

**Uzasadnienie**  
**do Projektu Uchwały Nr .....**  
**Rady Miejskiej w Ustrzykach Dolnych**  
**z dnia .....**  
**w sprawie ustanowienia pomnika przyrody**

Zgodnie z art. 40 ustawy z dnia 16 kwietnia 2004 r. o ochronie przyrody (tekst jedn. Dz. U. z 2024 r. poz. 1478), pomnikami przyrody definiuje się pojedyncze twory przyrody żywej i nieożywionej lub ich skupiska o szczególnej wartości przyrodniczej, naukowej, kulturowej, historycznej lub krajobrazowej oraz odznaczające się indywidualnymi cechami, wyróżniającymi je wśród innych tworów, okazałych rozmiarów drzewa, krzewy gatunków rodzimych lub obcych, źródła, wodospady, wywierzyska, skałki, jary, głązy narzutowe lub jaskinie. Zgodnie z art. 44 ust. 1 i 3a ustawy o ochronie przyrody ustanowienia pomnika przyrody dokonuje Rada Gminy w drodze uchwały, po uzgodnieniu z właściwym regionalnym dyrektorem ochrony środowiska. Zgodnie z §3, pkt. 2 Rozporządzenia Ministra Środowiska z dnia 4 grudnia 2017 r. w sprawie kryteriów uznawania tworów przyrody żywej i nieożywionej za pomniki przyrody, kryteriami uznawania tworów przyrody nieożywionej za pomnik przyrody może być wyróżnianie się w skali kraju, województwa lub gminy wśród innych tworów przyrody nieożywionej tego samego typu, ze względu na wielkość, inne cechy morfologiczne lub strukturalne, występowanie w skupiskach, reprezentatywność, unikatowość a także inne wyjątkowe walory przyrodnicze, naukowe, kulturowe, historyczne, krajobrazowe lub estetyczne.

Do Rady Miejskiej w Ustrzykach Dolnych wpłynął wniosek Nadleśnictwa Ustrzyki Dolne o uznanie za pomnik przyrody zgrupowań wychodni skalnych. Przedmiotowy wniosek uzyskał pozytywną opinię Komisji Nieruchomości, Nadzoru Architektonicznego i Zagospodarowania Przestrzennego Rady Miejskiej w Ustrzykach Dolnych.

W wyniku przeprowadzonej wizji terenowej oraz przeanalizowaniu całości akt sprawy ustalono, że przedmiotowe wychodnie skalne usytuowane są na działce nr ew. 188/2 w miejscowości Daszówka. Stanowią zwieńczenie wierzchołki wyniesienia, które ciągnie się od doliny pobliskiego potoku bez nazwy, będącego dopływem potoku Daszówka. Znaczne przewyższenia w tym miejscu spowodowały odsłonięcie warstwy dominującej w tym rejonie skały macierzystej – piaskowca gruboławicowego jednostki śląskiej, skutkując wykształceniem się na wysokości ok 562 m n.p.m. i 575 m n.p.m. form skalnych o unikalnym w skali lokalnego krajobrazu charakterze. Formy skalne pokryte są częściowo warstwą mszystą, wśród której występują gatunki mchów i wątrobowców objęte ochroną gatunkową.

Wychodnie skalne usytuowane są na terenie Wschodniobeskidzkiego Obszaru Chronionego Krajobrazu. Ustanowienie ww. form skalnych pomnikiem przyrody stanowiłoby dodatkowo atrakcją turystyczną.

Biorąc powyższe pod uwagę, wybrano następujące propozycje zakazów spośród zakazów wymienionych w art. 45 ust. 1 ww. ustawy:

1. niszczenia, uszkodzenia lub przekształcania obiektu;
2. wykonywania prac ziemnych trwale zniekształcających rzeźbę terenu, z wyjątkiem prac związanych z zabezpieczeniem przeciwsztormowym lub przeciwpowodziowym albo budową, odbudową, utrzymywaniem, remontem lub naprawą urządzeń wodnych;
3. uszkodzenia i zanieczyszczenia gleby;
4. zmiany sposobu użytkowania ziemi;
5. wydobywania do celów gospodarczych skał, w tym torfu, oraz skamieniałości, w tym kopalnych szczątków roślin i zwierząt, a także minerałów i bursztynu;
6. umieszczania tablic reklamowych

Projekt uchwały zgodnie z art. 44 ust. 2 ustawy o ochronie przyrody określa również nazwę pomnika przyrody, jego położenie, sprawującego nadzór, szczególne cele ochrony oraz zakazy właściwe dla tego obiektu.

Zgodnie z art. 45 ust 2 pkt 1 ustawy z dnia 16 kwietnia 2004 r. o ochronie przyrody (tekst jedn. Dz. U. z 2024 r. poz. 1478 z późn. zm.), każde prace wykonywane na pomniku przyrody podejmowane są w oparciu o uchwałę Rady Miejskiej.