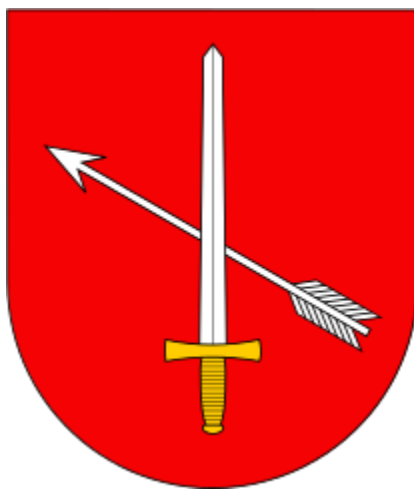


Załącznik do Uchwały Nr
Rady Miejskiej w Ustrzykach Dolnych
z dnia w sprawie przyjęcia
„Raportu z wykonania Programu Ochrony Środowiska
Dla Gminy Ustrzyki Dolne za lata 2022-2023”

Gmina Ustrzyki Dolne

„RAPORT Z WYKONANIA PROGRAMU OCHRONY ŚRODOWISKA DLA GMINY USTRZYKI DOLNE ZA LATA 2022-2023”



„RAPORT Z WYKONANIA PROGRAMU OCHRONY ŚRODOWISKA
DLA GMINY USTRZYKI DOLNE ZA LATA 2022-2023”

WYKONAWCA:
Adam Czekąński „Bio-San”
ul. Konarskiego 74
38-500 Sanok
e-mail: aczekanski@wp.pl
tel. 509 793 106

SPIS TREŚCI:

1. Wprowadzenie	6
2. Podstawa prawna opracowania.....	6
3. Cel i przedmiot opracowania.....	6
4. Ogólna charakterystyka Gminy Ustrzyki Dolne.....	7
4.1. Charakterystyka geograficzno-gospodarcza.....	7
4.2. Dane demograficzne.....	8
5. Stan środowiska w latach 2022 - 2023.....	9
5.1. Ocena jakości powietrza atmosferycznego na terenie Gminy Ustrzyki Dolne	9
5.1.1. Klimat.....	9
5.1.2. Stan jakości powietrza atmosferycznego – normy prawne	10
5.2. Zasoby wód powierzchniowych.	26
5.3. Zasoby wód podziemnych.....	27
5.4. Gospodarka wodno-ściekowa.....	28
5.5. Środowisko przyrodnicze.....	31
5.5.1. System obszarów i obiektów prawnie chronionych	31
5.5.2 Rezerваты Przyrody	32
5.5.3 Parki Krajobrazowe.....	35
5.5.4. Obszary Chronionego Krajobrazu	37
5.5.5. Obszary Natura 2000.....	37
5.6. Awary przemysłowe	40
5.6.1. Zakłady o dużym i zwiększonym ryzyku wystąpienia awarii przemysłowych.....	40
5.6.2. Transport materiałów niebezpiecznych	40
6. Cele główne.....	40
7. Realizacja zadań ekologicznych w 2022 - 2023 roku	44
8. Wnioski z analizy realizacji Programu Ochrony Środowiska Gminie Ustrzyki Dolne. ...	65
9. Monitoring Programu Ochrony Środowiska.....	66
10. Wykorzystane materiały i opracowania.....	70

Wykaz pojęć i skrótów

As – arsen
B(a)P – benzo(a)piren
BKP - Biuro Konserwacji Przyrody
BZT5 - biologiczne zapotrzebowanie tlenu
Cd – kadm
ChZT – chemiczne zapotrzebowanie tlenu
c.o. – centralne ogrzewanie
CO – tlenek węgla
C6H6 – benzen
CO2 – dwutlenek węgla
EE – edukacja ekologiczna
GL – jakość gleb
GO – gospodarka odpadami
GUS – Główny Urząd Statystyczny
GZWP – Główny Zbiornik Wód Podziemnych
H – klimat akustyczny
IMGW – Instytut Meteorologii i Gospodarki Wodnej
IUNG – Instytut Upraw Nawożenia i Gleboznawstwa
JCW – jednolite części wód
JCWPd – jednolite części wód podziemnych
KP PSP - Komenda Powiatowa Państwowej Straży Pożarnej
KPGO – Krajowy Plan Gospodarki Odpadami
KPOŚK – Krajowy Program Oczyszczania Ścieków Komunalnych
KPZL – Krajowy Program Zwiększania Lesistości
LDWN – długookresowy średni poziom dźwięku A wyrażony w decybelach (dB), wyznaczony w ciągu wszystkich dob w roku, z uwzględnieniem pory dnia (rozumianej jako przedział czasu od godz. 6.00 do godz. 18.00), pory wieczoru (rozumianej jako przedział czasu od godz. 18.00 do godz. 22.00) i pory nocy (rozumianej jako przedział czasu od godz. 22.00 do godz. 6.00)
LN, – długookresowy średni poziom dźwięku A wyrażony w decybelach (dB), wyznaczony w ciągu wszystkich pór nocy w roku (rozumianych jako przedział czasu od godz. 22.00 do godz. 6.00)
LZO – lotne związki organiczne
MA – mapa akustyczna
MEC – Miejska Energetyka Ciepła
Mg – megagram
m.s.c. – miejska sieć ciepłownicza
mpzp – miejscowy plan zagospodarowania przestrzennego
Ni – nikiel
NO2 – dwutlenek azotu
O3 - ozon
OP – zasoby przyrodnicze
OSCh-R – Okręgowa Stacja Chemiczno-Rolnicza
OSO – obszary specjalnej ochrony ptaków
OZE – odnawialne źródła energii
OZW – obszary mające znaczenie dla Wspólnoty

PA – powietrze atmosferyczne
PAP – zapobieganie poważnym awariom
Pb – ołów
PD – poziom dopuszczalny
PEM – pola elektromagnetyczne
PEP – Polityka Ekologiczna Państwa
PIG – Państwowy Instytut Geologiczny
PIS – Państwowa Inspekcja Sanitarna
PIW – Państwowa Inspekcja Weterynaryjna
PM – pył drobny, (z ang. *Particulate Matter*)
PMŚ – Państwowy Monitoring Środowiska
POH – Program ochrony środowiska przed hałasem
POKzA – Program Oczyszczania Kraju z Azbestu do 2032
PONE – Program Ograniczenia Niskiej Emisji
POP – Program Ochrony Powietrza
POŚ – Program Ochrony Środowiska
Program Wojewódzki – „Program Ochrony Środowiska Województwa Podkarpackiego”
Raport – Raport z wykonania Programu Ochrony Środowiska dla Gminie Ustrzyki Dolne
RDLP – Regionalna Dyrekcja Lasów Państwowych
RDOŚ – Regionalna Dyrekcja Ochrony Środowiska
RDW – Ramowa Dyrektywa Wodna
RLM – Równoważna Liczba Mieszkańców
RZGW – Regionalny Zarząd Gospodarki Wodnej
SM – kopaliny
SOO – specjalne obszary ochrony siedlisk
SO₂ – dwutlenek siarki
T – turystyka
UE – Unia Europejska
W – wody powierzchniowe i podziemne
WIOŚ – Wojewódzki Inspektorat Ochrony Środowiska
WM – wody morskie: przejściowe i przybrzeżne
WPF – Wieloletnia Prognoza Finansowa
WPGO – Wojewódzki plan gospodarki odpadami
WPOŚ – Wojewódzki program ochrony środowiska
WWA – Wielopierścieniowe węglowodory aromatyczne

1. Wprowadzenie

Raport z wykonania Programu Ochrony Środowiska dla Gminy Ustrzyki Dolne (nazywany dalej Raportem) jest dokumentem sporządzanym, co dwa lata w celu skontrolowania stanu realizacji zadań zaplanowanych w Programie Ochrony Środowiska. Źródłem informacji dla opracowania niniejszego dokumentu były następujące dane:

- dane i informacje udostępnione przez Urząd Miasta Ustrzyki Dolne, w tym uchwały budżetowe,
- dane Głównego Urzędu Statycznego,
- BDL,
- WIOS w Rzeszowie.

Niniejszy dokument określa stopień realizacji zadań własnych Gminie Ustrzyki Dolne.

2. Podstawa prawna opracowania

Podstawą opracowania „RAPORTU Z WYKONANIA PROGRAMU OCHRONY ŚRODOWISKA DLA GMINY USTRZYKI DOLNE ZA LATA 2022-2023”, (zwanego dalej Raportem) jest art. 18 ust. 2 ustawy z dnia 27 kwietnia 2001r. Prawo ochrony środowiska (t.j. Dz. U. z 2022 r. poz. 2556, 2687, z 2023 r. poz. 877, 1506, 1688, 1719, 1762, 1890, 1963, poz. 2029.). Zgodnie z art. 17 wyżej wymienionej ustawy Burmistrz Gminy sporządza program ochrony środowiska, a co 2 lata opracowuje się raporty z wykonania niniejszych programów. W związku z ustawą Prawo ochrony środowiska, politykę ekologiczną państwa zgodnie, z którą opracowywane były programy ochrony środowiska, zastąpiono polityką ochrony środowiska, która m.in. winna być prowadzona za pomocą wojewódzkich, powiatowych i gminnych programów ochrony środowiska. Zgodnie z art. 14 ust. 1. wyżej wymienionej ustawy polityka ochrony środowiska jest prowadzona na podstawie strategii rozwoju, programów i dokumentów programowych, o których mowa w ustawie z dnia 6 grudnia 2006 r. o zasadach prowadzenia polityki rozwoju (t.j. Dz. U. z 2023 r. poz. 1259, 1273.).

Wprowadzone zmiany przepisów prawnych zmieniły założenia i wytyczne metodyczne wg, których został opracowany niniejszy dokument.

Przedmiotem niniejszego opracowania jest raport z wykonania w latach 2022, 2023 celów i zadań zapisanych w dokumencie: „Programie Ochrony Środowiska dla Gminy Ustrzyki Dolne na lata 2016 – 2025” (zwanym dalej POŚ), stanowiącym instrument długofalowego zarządzania środowiskiem oraz element ciągłości i trwałości działań władz Gminy na rzecz ochrony i zrównoważonego rozwoju środowiska.

3. Cel i przedmiot opracowania

Głównym celem Raportu jest ocena stopnia realizacji założonych celów oraz efektów działań zapisanych w „Programie ochrony środowiska”. Raport zawiera swoiste podsumowanie działań podjętych dla realizacji zadań i osiągnięcia celów określonych w Programie Ochrony Środowiska.

Zakres Raportu obejmuje:

- wykaz priorytetów ekologicznych przyjętych w Programie Ochrony Środowiska poddanych analizie,
- wykaz zrealizowanych przedsięwzięć wraz z poniesionymi kosztami,
- wnioski z monitoringu realizacji Programu,
- wskazanie głównych zagrożeń w realizacji Programu.

Źródłem informacji dla opracowania niniejszego dokumentu były m. in. dane i informacje udostępnione przez Urząd Miasta Ustrzyki Dolne. Za informacje dodatkowe posłużyły dane statystyczne Głównego Urzędu Statystycznego.

Reasumując zasadniczym zadaniem, jakie niniejsze opracowanie ma spełnić jest analiza realizacji celów, priorytetów i w konsekwencji działań, jakie stały przed samorządem gminnym w dziedzinie ochrony środowiska. Ich podjęcie i wykonanie ma na celu realizację międzynarodowych zobowiązań naszego kraju, a w szczególności, podjętych w związku z przystąpieniem Polski do Unii Europejskiej oraz w znacznej mierze wynikającej z nich Polityki Ekologicznej Państwa.

4. Ogólna charakterystyka Gminy Ustrzyki Dolne

4.1. Charakterystyka geograficzno-gospodarcza

Ustrzyki Dolne pod względem administracyjnym są gminą miejsko-wiejską, wchodzącą w skład powiatu bieszczadzkiego, położoną w południowo-wschodniej części województwa podkarpackiego. Gmina sąsiaduje: od wschodu z granicą Państwa, od północy z gminami Bircza i Fredropol, od południa z gminą Czarna i od zachodu z gminami Olszanica i Solina. Gmina Ustrzyki Dolne składa się z kilkudziesięciu sołectw, dosyć luźno powiązanych ze sobą siecią komunikacyjną.

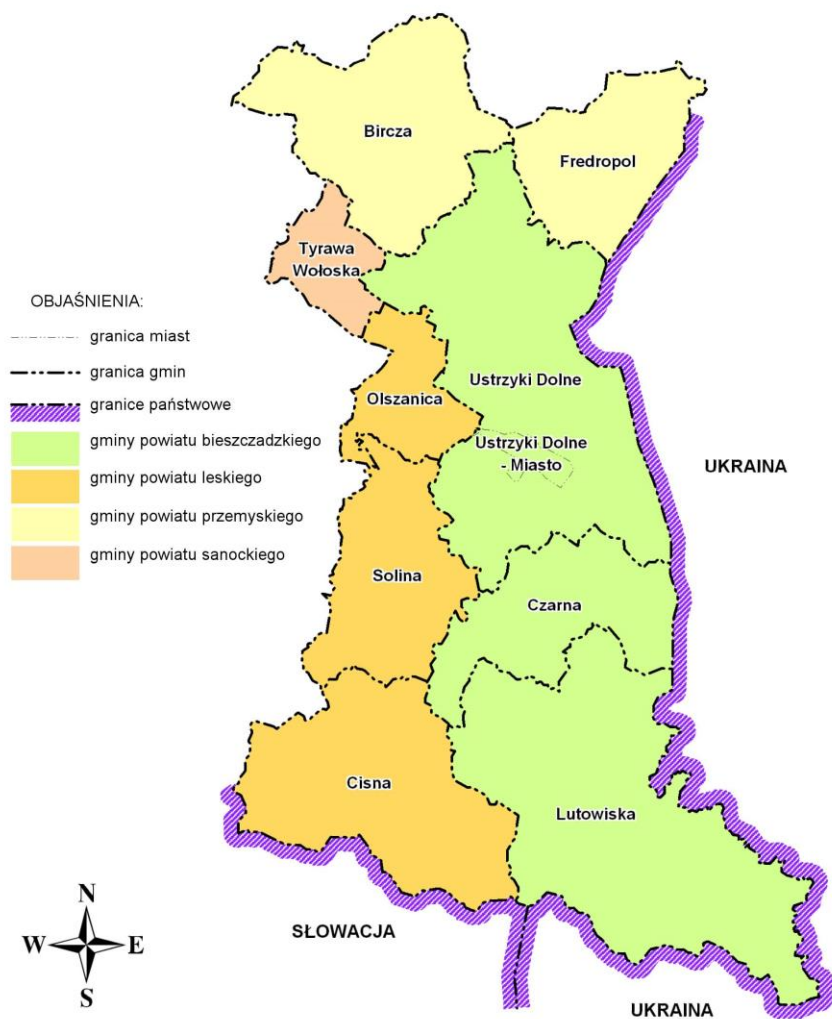
Rozległy obszar gminy pozwala na zachowanie stosunkowo niskiej gęstości zaludnienia. Gmina położona jest w zlewni Strwiąża - dopływu Dniestru i Wiaru, który z kolei jest dopływem Sanu. Można zatem zauważyć wyraźny podział, mianowicie południowo - wschodnia część gminy należy do zlewiska Morza Czarnego, pozostały fragment - do zlewiska Morza Bałtyckiego.

Gmina Ustrzyki Dolne położona jest wśród istniejących obszarów europejskiej sieci NATURA 2000. Na terenie gminy wyznaczono następujące obszary:

- Obszar Specjalnej Ochrony Ptaków: Góry Słonne kod obszaru PLB180003 obejmujący 32.535,6 ha;
- Pogórze Przemyskie kod obszaru PLB180001 obejmujący 1,4 ha;
- Specjalny Obszar Ochrony Siedlisk: Góry Słonne PLH180013 obszar podobny jak w dyrektywie ptasiej,
- Moczary PLH180026 o powierzchni 1181.8 ha. Obszar obejmuje północne zbocza wzniesień: Żuków (868 m n.p.m.), Na Buczkach (796 m n.p.m.), Górę Kiczarki (626 m n.p.m.) oraz górną część dolin potoków: Królówka i bezimiennego dopływu Mszańca. Ostoja należy do gruntów wsi Bandrów, od strony zachodniej graniczy z łąkami wsi Moczary, od strony wschodniej przylega do granicy Państwa.

Specjalny Obszar Ochrony Siedlisk: Góry Słonne PLH180013 obszar podobny jak w dyrektywie ptasiej, Moczary PLH180026 o powierzchni 1181.8 ha. Obszar obejmuje północne zbocza wzniesień: Żuków (868 m n.p.m.), Na Buczkach (796 m n.p.m.), Górę Kiczarki (626 m n.p.m.) oraz górną część dolin potoków: Królówka i bezimiennego dopływu Mszańca. Ostoja należy do gruntów wsi Bandrów, od strony zachodniej graniczy z łąkami wsi Moczary, od strony wschodniej przylega do granicy Państwa. Dla rozwoju gminy ważne jest wykorzystanie walorów wynikających z położenia, dogodnych powiązań komunikacyjnych oraz stworzenie warunków zamieszkania konkurencyjnych – w stosunku do obszaru sąsiednich gmin – o równie atrakcyjnym sąsiedztwie obszarów naturalnych, a lepszej dostępności do usług.

Na koniec 2023 roku w gminie Ustrzyki Dolne zameldowanych było 16561 osób, w tym 51% kobiet.



Rysunek 1 Położenie gminy - źródło: (Źródło: POŚ dla powiatu bieszczadzkiego)

4.2. Dane demograficzne

Ludność Gminy Ustrzyki Dolne na koniec czerwca 2023 roku liczyła 16561, co stanowi około 79,7 % mieszkańców powiatu i 0,8 % mieszkańców województwa.

- Gęstość zaludnienia wynosi 35 osób/km². Jest to wartość niższa od średniej wojewódzkiej wynoszącej 119 osób/km² oraz krajowej wynoszącej 123 osób/km².

- Podział administracyjny. Gmina Ustrzyki Dolne pod względem administracyjnym jest gminą województwa Podkarpackiego i powiatu bieszczadzkiego.

Tabela 1 Zameldowania osób na pobyt stały w Gminie USTRZYKI DOLNE w 2023 roku

Liczba osób zameldowanych z innej gminy	Liczba osób, które ponownie zameldowały się w Ustrzykach Dolnych (powrót do Ustrzyk Dolnych)	Liczba dzieci urodzonych i zameldowanych	Liczba osób, które zmieniły miejsce zameldowania w obrębie gminy Ustrzyki Dolne
71	9	84	175
RAZEM: 339			
Wymeldowania z pobytu stałego z Gminy USTRZYKI DOLNE w 2023 roku : 69			
Liczba osób wymeldowanych		Liczba osób zmarłych	
70		161	
RAZEM: 300			

Tabela 2 Stan ludności – porównanie lat 2018 - 2023

Stan ludności – porównanie lat 2018 - 2023				
Rok	Liczba ludności na 31.12. zameldowanych w gminie Ustrzyki Dolne			
	pobyt stały	pobyt czasowy	Urodzenia dzieci, które są zameldowane w gminie Ustrzyki Dolne	Zgony osób ostatnio zameldowanych w gminie Ustrzyki Dolne
2018	17395	379	146	164
2019	17234	416	147	182
2020	17103	357	142	218
2021	16870	355	100	236
2022	16716	360	113	182
2023	16561	341	84	161

5. Stan środowiska w latach 2022 - 2023

5.1. Ocena jakości powietrza atmosferycznego na terenie Gminy Ustrzyki Dolne

5.1.1. Klimat

Gmina Ustrzyki Dolne leży w obrębie piętra klimatycznego umiarkowanego, które rozciąga się od 200 m n.p.m. (kotliny) do 750 m n.p.m. Gmina posiada specyficzny klimat, pozostający pod dużym wpływem klimatu kontynentalnego, co powoduje stosunkowo długi okres zalegania śniegu.

Te warunki klimatyczne i górskie położenie sprzyjają uprawianiu sportów zimowych, stąd Ustrzyki Dolne uważane są za "zimową stolicę województwa podkarpackiego". Klimat panujący w gminie Ustrzyki Dolne zaliczany jest do strefy klimatu górskiego i podgórskiego. Nasłonecznienie jest tu dobre szczególnie na wzniesieniach o ekspozycji południowej, zachodniej i wschodniej. Ponadto teren ten należy do obszarów o dobrym przewietrzaniu. Panują tu korzystne warunki zarówno termiczne jak i

wilgotnościowe. Mniej korzystne warunki występują w wąskich dolinach, gdzie mamy do czynienia z inwersją temperatury i stagnacją wychłodzonego powietrza często występującą w tych samych miejscach (tzw. zmrozowiska). Cechy klimatu gminy i miasta Ustrzyki Dolne najlepiej prezentują wyniki pomiarów ze stacji meteorologiczno - synoptycznej w Lesku. Z analizy materiałów pomiarowych temperatury wynika, że zimy w ostatnich latach nie są mroźne, a zaleganie pokrywy śnieżnej sukcesywnie się zmniejsza. Wiosny cechują się dużym zróżnicowaniem temperatur. W lecie występują temperatury wysokie, a jesień jest ciepła i długa. W punkcie pomiarowym opadów w Ustrzykach Dolnych mierzone zasilenie atmosferyczne wynosi 1019 mm średnio w roku. Najmniejsze opady są w styczniu i lutym, maksimum opadów odnotowuje się w czerwcu i lipcu. Kierunki wiatrów w największym stopniu wykazują zależność od orografii terenu, a ściśle kierunków przebiegu dolin rzecznych.¹

5.1.2. Stan jakości powietrza atmosferycznego – normy prawne

Oceny jakości powietrza dokonuje się z uwzględnieniem dwóch grup kryteriów:

- ustanowionych ze względu na ochronę zdrowia ludzi,
- ustanowionych ze względu na ochronę roślin.

Podstawę oceny stanowią określone w rozporządzeniu Ministra Środowiska z dnia 24 sierpnia 2012r. (Dz. U. poz. 1031) poziomy substancji w powietrzu: dopuszczalne, docelowe, celów długoterminowych i alarmowe. W niektórych przypadkach w ww. rozporządzeniu określono dozwoloną liczbę przekroczeń określonego poziomu, a także terminy, w których określony poziom powinien zostać osiągnięty. Wartości poszczególnych poziomów substancji w powietrzu zostały zróżnicowane ze względu na ochronę zdrowia ludzi i ochronę roślin. Dla każdego z tych kryteriów zostały określone odrębne wymagania dotyczące lokalizacji stacji pomiarowych, a także wymaganego zakresu wykonywanych badań. W ocenie jakości powietrza stosowane są również Wytyczne Komisji Europejskiej do decyzji 2011/850/UE, które stanowią, że przekroczenie normy jakości powietrza występuje wtedy, gdy wartość odpowiedniej statystyki (np. średniej rocznej, średniej dobowej) po zaokrągleniu do ilości miejsc znaczących, z jaką podana jest norma, przekracza wartość normowaną. Ponadto istotne w tym zakresie są następujące normy prawne:

- Rozporządzenie Ministra Klimatu i Środowiska z dnia 11 grudnia 2020 r. w sprawie dokonywania oceny poziomów substancji w powietrzu (Dz.U. 2020 poz. 2279).

Poddawane ocenie dotrzymania w roku 2022 poziomy kryterialne zostały zdefiniowane w Dyrektywie 2008/50/WE:

1. poziom dopuszczalny - oznacza poziom substancji w powietrzu ustalony na podstawie wiedzy naukowej, w celu unikania, zapobiegania lub ograniczania szkodliwego oddziaływania na zdrowie ludzkie lub środowisko, jako całość, który powinien być osiągnięty w określonym terminie i po tym terminie nie powinien być przekraczany.
2. poziom docelowy - oznacza poziom substancji w powietrzu ustalony w celu unikania, zapobiegania lub ograniczania szkodliwego oddziaływania na zdrowie ludzkie lub środowisko jako całość, który ma być osiągnięty tam, gdzie to możliwe w określonym czasie.
3. poziom celu długoterminowego - oznacza poziom substancji w powietrzu, który należy osiągnąć w dłuższej perspektywie z wyjątkiem przypadków, gdy nie jest to możliwe w drodze zastosowania proporcjonalnych środków w celu zapewnienia skutecznej ochrony zdrowia ludzkiego i środowiska.

¹ STRATEGIA ROZWOJU GMINY USTRZYKI DOLNE 2 0 1 5 - 2 0 2 5

Kryteria dla SO₂, NO₂, CO, benzenu, pyłu PM10, pyłu PM2.5, Pb - ochrona zdrowia

Kryteriami w rocznej ocenie jakości powietrza dla SO₂, NO₂, CO, C₆H₆, pyłu PM10 i zawartości ołowiu w pyłe PM10, dokonywanej pod kątem ochrony zdrowia, są poziomy dopuszczalne wymienionych substancji.

Tabela 1 Kryteria obowiązujące w rocznych ocenach jakości powietrza dla SO₂ - ochrona zdrowia. Źródło: „STAN ŚRODOWISKA W WOJEWÓDZTWIE PODKARPACKIM RAPORT 2022”.

Okres uśredniania stężeń	Dopuszczalny poziom SO ₂ w powietrzu µg/m ³	Dopuszczana częstość przekroczenia dopuszczalnego poziomu w roku kalendarzowym
jedna godzina	350	24 razy
24 godziny	125	3 razy

Tabela 2 Kryteria obowiązujące w rocznych ocenach jakości powietrza dla NO₂ - ochrona zdrowia. Źródło: „STAN ŚRODOWISKA W WOJEWÓDZTWIE PODKARPACKIM RAPORT 2022”.

Okres uśredniania stężeń	Dopuszczalny poziom NO ₂ w powietrzu µg/m ³	Dopuszczana częstość przekroczenia dopuszczalnego poziomu w roku
jedna godzina	200	18 razy
rok kalendarzowy	40	nie dotyczy

Tabela 3 Kryteria obowiązujące w rocznych ocenach jakości powietrza dla CO - ochrona zdrowia. Źródło: „STAN ŚRODOWISKA W WOJEWÓDZTWIE PODKARPACKIM RAPORT 2022”.

Okres uśredniania stężeń	Dopuszczalny poziom CO w powietrzu µg/m ³	Dopuszczana częstość przekroczenia dopuszczalnego poziomu w roku kalendarzowym
8 godzin	10 000	nie dotyczy

Tabela 4 Kryteria obowiązujące w rocznych ocenach jakości powietrza dla benzenu - ochrona zdrowia. Źródło: „STAN ŚRODOWISKA W WOJEWÓDZTWIE PODKARPACKIM RAPORT 2022”

Okres uśredniania stężeń	Dopuszczalny poziom benzenu w powietrzu µg/m ³	Dopuszczana częstość przekroczenia dopuszczalnego poziomu w roku kalendarzowym
Rok kalendarzowy	5	nie dotyczy

Tabela 5 Kryteria obowiązujące w rocznych ocenach jakości powietrza dla pyłu PM10 - ochrona zdrowia. Źródło: „STAN ŚRODOWISKA W WOJEWÓDZTWIE PODKARPACKIM RAPORT 2022”.

Okres uśredniania stężeń	Dopuszczalny poziom PM10 w powietrzu $\mu\text{g}/\text{m}^3$	Dopuszczana częstość przekroczenia dopuszczalnego poziomu w roku kalendarzowym
Rok kalendarzowy	40	nie dotyczy
24 godziny	50	35 razy

Tabela 6 Kryteria obowiązujące w rocznych ocenach jakości powietrza dla Pb - ochrona zdrowia. Źródło: „STAN ŚRODOWISKA W WOJEWÓDZTWIE PODKARPACKIM RAPORT 2022”.

Okres uśredniania stężeń	Dopuszczalny poziom Pb w powietrzu $\mu\text{g}/\text{m}^3$	Dopuszczana częstość przekroczenia dopuszczalnego poziomu w roku kalendarzowym
Rok kalendarzowy	0,5	nie dotyczy

Tabela 7 Kryteria stosowane w rocznej ocenie jakości powietrza za 2022 rok i związane z nimi klasy stref dla poszczególnych zanieczyszczeń

Zanieczyszczenie	Normowany poziom	Czas uśredniania stężeń	Klasa A	Klasa C
Dwutlenek siarki	dopuszczalny	1 –godz.	Nie więcej niż 24 przekroczenia stężenia 1–godz. $S1 > 350 \mu\text{g}/\text{m}^3$	Więcej niż 24 przekroczenia stężenia 1–godz. $S1 > 350 \mu\text{g}/\text{m}^3$
	dopuszczalny	24 –godz.	Nie więcej niż 3 przekroczenia stężenia 24–godz. $S24 > 125 \mu\text{g}/\text{m}^3$	Więcej niż 3 przekroczenia stężenia 24–godz. $S24 > 125 \mu\text{g}/\text{m}^3$
Dwutlenek azotu	dopuszczalny	1 –godz.	Nie więcej niż 18 przekroczeń stężenia 1–godz. $S1 > 200 \mu\text{g}/\text{m}^3$	więcej niż 18 przekroczeń stężenia 1–godz. $S1 > 200 \mu\text{g}/\text{m}^3$
	dopuszczalny	rok	$S \leq 40 \mu\text{g}/\text{m}^3$	$S > 40 \text{mg}/\text{m}^3$
Tlenek węgla	dopuszczalny	8 –godz.	$S8_{\text{max}} \leq 10 \mu\text{g}/\text{m}^3$	$S8_{\text{max}} > 10 \mu\text{g}/\text{m}^3$
Benzen	dopuszczalny	rok	$S \leq 5 \mu\text{g}/\text{m}^3$	$S > 5 \mu\text{g}/\text{m}^3$
Pył zawieszony PM10	dopuszczalny	24 –godz.	Nie więcej niż 35 przekroczeń stężenia 24–godz. $S24 > 50 \mu\text{g}/\text{m}^3$	więcej niż 35 przekroczeń stężenia 24–godz. $S24 > 50 \mu\text{g}/\text{m}^3$
	dopuszczalny	rok	$S \leq 40 \mu\text{g}/\text{m}^3$	$S > 40 \mu\text{g}/\text{m}^3$
Ołów	dopuszczalny	rok	$S_a \leq 0,5 \text{mg}/\text{m}^3$	$S_a > 0,5 \text{mg}/\text{m}^3$
Arsen	docelowy	rok	$S_a \leq 6 \text{ng}/\text{m}^3$	$S_a > 6 \text{ng}/\text{m}^3$
Kadm	docelowy	rok	$S_a \leq 5 \text{ng}/\text{m}^3$	$S_a > 5 \text{ng}/\text{m}^3$
Nikiel	docelowy	rok	$S_a \leq 20 \text{ng}/\text{m}^3$	$S_a > 20 \text{ng}/\text{m}^3$
Benzo(a)piren	docelowy	rok	$S_a \leq 1 \text{ng}/\text{m}^3$	$S_a > 1 \text{ng}/\text{m}^3$
Ozon	docelowy	24 –godz.	Nie więcej niż 25 dni ze stężeniem $S8_{\text{max}} > 120 \mu\text{g}/\text{m}^3$ (średnio dla ostatnich 3 lat)	więcej niż 25 dni ze stężeniem $S8_{\text{max}} > 120 \mu\text{g}/\text{m}^3$ (średnio dla ostatnich 3 lat)

Tabela 8 Kryteria obowiązujące w rocznych ocenach jakości powietrza dla pyłu PM2.5 - ochrona zdrowia. Źródło: „STAN ŚRODOWISKA W WOJEWÓDZTWIE PODKARPACKIM RAPORT 2022”.

Okres uśredniania stężeń	Poziom dopuszczalny PM2.5 w powietrzu – faza II – klasa A1 µg/m ³
Rok kalendarzowy	20

Kryteria dla As, Cd, Ni, B(a)P w pyłe PM10 - ochrona zdrowia

Kryteriami stosowanymi w rocznej ocenie jakości powietrza dla As, Cd, Ni i B(a)P w pyłe PM10, dokonywanej pod kątem ochrony zdrowia, są poziomy docelowe.

Tabela 9 Kryteria obowiązujące w rocznych ocenach jakości powietrza dla As, Cd, Ni, B(a)P, zawartych w pyłe PM10. Źródło: „stan środowiska w województwie podkarpackim raport 2022”.

Zanieczyszczenie	Okres uśredniania stężeń	Docelowy poziom substancji w powietrzu [ng/m ³]
<i>Arsen</i>	<i>rok kalendarzowy</i>	<i>6</i>
<i>Benzo(a)piren</i>	<i>rok kalendarzowy</i>	<i>1</i>
<i>Kadm</i>	<i>rok kalendarzowy</i>	<i>5</i>
<i>Nikiel</i>	<i>rok kalendarzowy</i>	<i>20</i>

Dyrektywa 2004/107/WE w sprawie arsenu, kadmu, rtęci, niklu i wielopierścieniowych węglowodorów aromatycznych w otaczającym powietrzu, zobowiązuje Państwa Członkowskie do podjęcia wszelkich niezbędnych środków, które nie pociągają za sobą niewspółmiernych kosztów, w celu zapewnienia, aby począwszy od 31 grudnia 2012 r., stężenia arsenu, kadmu, niklu i benzo(a)pirenu w otaczającym powietrzu, nie przekraczały wartości docelowych.

Kryteria dla ozonu - ochrona zdrowia i ochrona roślin

Ocena jakości powietrza w odniesieniu do ozonu, pod kątem ochrony zdrowia opiera się na dwóch wartościach kryterialnych, którymi są: poziom docelowy oraz poziom celu długoterminowego. Terminem osiągnięcia wartości docelowej określonej dla ozonu w celu ochrony zdrowia ludzi był 1 stycznia 2010 r. Dla ozonu określony został również poziom celu długoterminowego z terminem osiągnięcia do 2020 r.

Tabela 10 Poziom docelowy i celu długoterminowego dla O₃. Źródło: „STAN ŚRODOWISKA W WOJEWÓDZTWIE PODKARPACKIM RAPORT 2022”.

Kryterium	Okres uśredniania stężeń	Poziom docelowy i celu długoterminowego dla O ₃ w powietrzu [mg/m ³]	Dopuszczana liczba dni z przekroczeniami poziomu docelowego w roku kalendarzowym
<i>Poziom docelowy</i>	<i>8-godzin</i>	<i>120</i>	<i>25 dni 2)</i>
<i>Poziom celu długoterminowego</i>	<i>8-godzin</i>	<i>120</i>	<i>nie dotyczy (określana jest wartość max)</i>

W przypadku ocen w zakresie ozonu, prowadzonych w odniesieniu do ochrony roślin, ocena jakości powietrza dla ozonu opiera się również na dwóch wartościach kryterialnych: poziomie docelowym oraz poziomie celu długoterminowego.

Terminem osiągnięcia wartości docelowej określonej dla ozonu w celu ochrony roślin był 1 stycznia 2010 r.

Tabela 11 Kryteria obowiązujące w rocznych ocenach jakości powietrza dla ozonu (AOT40) - ochrona roślin. Źródło: „STAN ŚRODOWISKA W WOJEWÓDZTWIE PODKARPACKIM RAPORT 2022”.

Kryterium	Okres uśredniania stężeń	Dopuszczalna wartość parametru AOT40 dla O ₃ w powietrzu
<i>Poziom docelowy</i>	<i>okres wegetacyjny (1 V - 31 VII)</i>	<i>18 000 2) (ug/m3)-h</i>
<i>Poziom celu długoterminowego</i>	<i>okres wegetacyjny (1 V - 31 VII)</i>	<i>6 000 (ug/m3)-h</i>

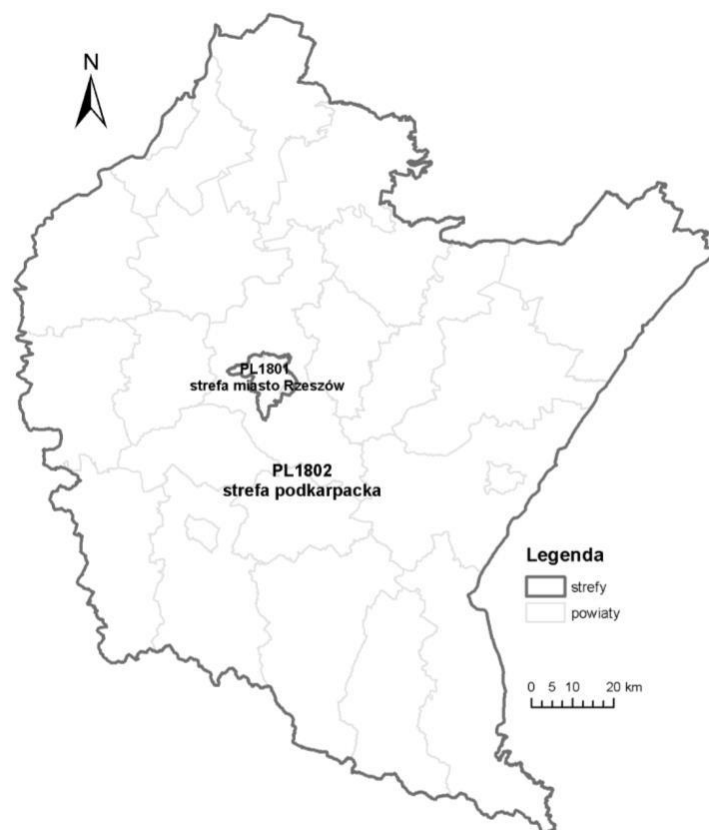
Kryteria dla SO₂, NO_x - ochrona roślin

Kryterium oceny jakości powietrza pod kątem ochrony roślin, dotyczącej SO₂ i NO_x, stanowią poziomy dopuszczalne dla stężeń długookresowych tych zanieczyszczeń, określone w rozporządzeniu Ministra Środowiska w sprawie poziomów niektórych substancji w powietrzu.

Tabela 12 Kryteria obowiązujące w rocznych ocenach jakości powietrza - ochrona zdrowia. Źródło: „STAN ŚRODOWISKA W WOJEWÓDZTWIE PODKARPACKIM RAPORT 2022”.

Substancja	Okres uśredniania stężeń	Poziom dopuszczalny substancji w powietrzu [µg/m ³]
Dwutlenek siarki	rok kalendarzowy	20
	pora zimowa (okres od 1 X do 31 III)	20
Tlenki azotu	rok kalendarzowy	30

W ocenie jakości powietrza uwzględnia się substancje, dla których w prawie krajowym i w dyrektywach unijnych określono normatywne stężenia w postaci poziomów: dopuszczalnych, docelowych lub celu długoterminowego w powietrzu. Substancje te zostały wybrane ze względu na powszechność występowania i szkodliwość dla zdrowia ludzkiego i roślin i są nimi: pyły zawieszone, w tym PM₁₀ i PM_{2,5}; wielopierścieniowe węglowodory aromatyczne (WWA), w tym benzo(a)piren; tlenki azotu; tlenki siarki; metale: kadm, rtęć, ołów, nikiel; arsen; tlenek węgla; ozon.



Rysunek 2 Strefa Podkarpacka, źródło – Roczna ocena jakości powietrza w Województwie Podkarpackim – raport wojewódzki za rok 2022.

Oceny i wynikające z nich działania odnoszone są do jednostek terytorialnych nazywanych strefami, obejmujących obszar całego kraju. Zgodnie z art. 87 ust 2 ustawy Prawo ochrony środowiska dla wszystkich zanieczyszczeń uwzględnianych w ocenach jakości powietrza obowiązuje następujący podział kraju na strefy:

- aglomeracja o liczbie mieszkańców powyżej 250 tysięcy,
- miasto (nie będące aglomeracją) o liczbie mieszkańców powyżej 100 tys.,
- pozostały obszar województwa, nie wchodzący w skład aglomeracji i miast powyżej 100 tys. Mieszkańców.

Województwo podkarpackie podzielone zostało na dwie strefy: strefę miasto Rzeszów i strefę podkarpacką. Ocenie pod kątem ochrony zdrowia podlegają obie strefy, natomiast ocena pod kątem ochrony roślin wykonana jest dla strefy podkarpackiej. Gmina Ustrzyki Dolne zlokalizowana jest w strefie podkarpackiej.

5.1.2. Ocena jakości powietrza atmosferycznego na terenie Gminy Ustrzyki Dolne

Ocenę jakości powietrza ze względu na ochronę zdrowia ludzi w ramach Państwowego Monitoringu Środowiska wykonuje się dla następujących zanieczyszczeń: dwutlenku siarki, dwutlenku azotu, tlenku węgla, ozonu, benzenu, pyłu zawieszonego PM₁₀, ołowiu, arsenu, kadmu, niklu i wielopierścieniowych węglowodorów aromatycznych w pyłe PM₁₀ oraz pyłu zawieszonego PM_{2,5}.

Ocena jakości powietrza w województwie podkarpackim za rok 2022 została opracowana w oparciu o wyniki pomiarów poziomów stężeń zanieczyszczeń wykonanych w 2022 r. na stacjach pomiarowych rozmieszczonych na obszarze województwa podkarpackiego, działających w ramach

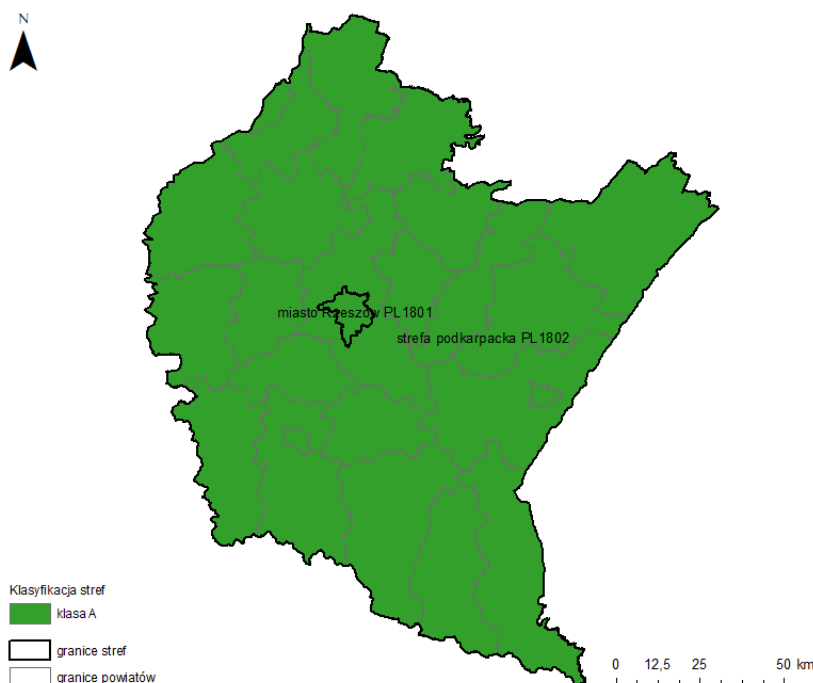
Państwowego Monitoringu Środowiska. W województwie podkarpackim w rocznej ocenie jakości powietrza wykorzystano wyniki pomiarów ze stacji manualnych i automatycznych. Serie pomiarowe zostały zweryfikowane (weryfikacja techniczna i merytoryczna). Pomiary na stacjach monitoringu powietrza wykonywane były metodami referencyjnymi lub ekwiwalentnymi do referencyjnych.

Wielkość emisji z obszaru województwa określona została na podstawie bazy emisyjnej na potrzeby rocznej oceny jakości powietrza za rok 2022. Baza podzielona została na obszary zestawiające emisję: ze źródeł punktowych (energetyka zawodowa, procesy technologiczne), ze źródeł powierzchniowych (sektor komunalno-bytowy), ze źródeł liniowych związanych z transportem (drogi krajowe, wojewódzkie, powiatowe i gminne oraz emisja poza spalinowa i wtórna: ścieranie opon, okładzin hamulcowych, nawierzchni jezdni, unos z jezdni), z rolnictwa (w tym pola uprawne, hodowla, maszyny rolnicze), ze źródeł naturalnych (lasy i emisja biogenna) oraz innych źródeł, np. niezorganizowanych obejmujących kopalnie i hałdy. Zakres bazy emisyjnej obejmował źródła emisji, których działalność i występowanie powoduje emisję dwutlenku siarki, dwutlenku azotu, pyłów drobnych, benzo(a)pirenu oraz dodatkowo prekursorów zanieczyszczeń tj. nie metanowych lotnych związków organicznych i amoniaku.

Dwutlenek siarki

Poziom zanieczyszczenia powietrza dwutlenkiem siarki ze względu na ochronę zdrowia ludzi ocenia się w odniesieniu do poziomów dopuszczalnych:

- stężenie 1-godzinne $350 \mu\text{g}/\text{m}^3$ – dopuszczalna częstość przekroczeń to 24 razy w roku (na wykresach pokazane jest 25 maksymalne stężenie 1-godzinne),
- stężenie 24-godzinne $125 \mu\text{g}/\text{m}^3$ – dopuszczalna częstość przekroczeń to 3 razy w roku (na wykresach pokazane jest 4. maksymalne stężenie 24-godzinne),
- dodatkowo dla SO_2 określony został poziom alarmowy $500 \mu\text{g}/\text{m}^3$.



Rysunek 3 Klasyfikacja stref w woj. podkarpackim dla dwutlenku siarki dla czasu uśredniania - 24 godz., z uwzględnieniem kryteriów określonych w celu ochrony zdrowia – 2022 r. [źródło: GIOŚ]

Maksymalne stężenie średniodobowe dwutlenku siarki obliczone ze stężeń jednogodzinnych, zmierzonych na stacji automatycznej w Rzeszowie wyniosło $13 \mu\text{g}/\text{m}^3$ (10% normy). W strefie

podkarpackiej maksymalne stężenia średniodobowe dwutlenku siarki wyniosły: w Jaśle 52 $\mu\text{g}/\text{m}^3$ (42% normy), w Mielcu 21 $\mu\text{g}/\text{m}^3$ (17% normy), w Przemyślu 15 $\mu\text{g}/\text{m}^3$ (12% normy), w Krepnej 11 $\mu\text{g}/\text{m}^3$ (9% normy).

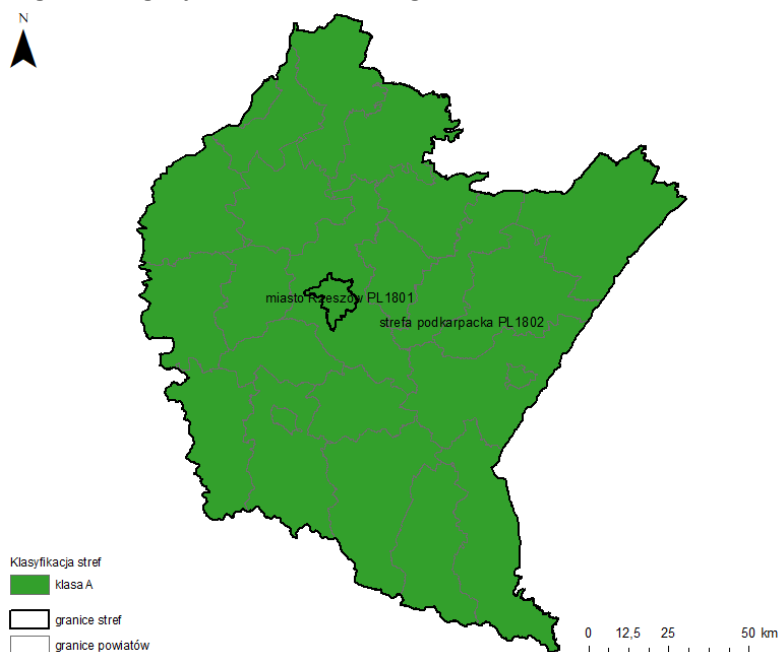
Analiza zmian stężeń na stacjach monitoringu powietrza w ostatnim 10-leciu wykazuje utrzymywanie się niskiego poziomu stężeń SO_2 w regionie. Na poszczególnych stacjach stężenia dwutlenku siarki utrzymywały się na zbliżonym poziomie lub wykazywały powolną tendencję spadkową. Na terenie Gminy Ustrzyki Dolne stężenie średniodobowe dwutlenku siarki było poniżej normy.

Dwutlenek azotu

Poziom zanieczyszczenia powietrza dwutlenkiem azotu ze względu na ochronę zdrowia ludzi ocenia się w odniesieniu do poziomów dopuszczalnych:

- stężenie 1-godzinne 200 $\mu\text{g}/\text{m}^3$ – dopuszczalna częstość przekroczeń to 18 razy w roku (na wykresach, pokazane jest 19-te maksymalne stężenie 1-godzinne),
- stężenie średnioroczne 40 $\mu\text{g}/\text{m}^3$.

W 2022 roku na terenie stref województwa podkarpackiego nie zanotowano przekroczeń obowiązujących dla dwutlenku azotu poziomów dopuszczalnych, zarówno poziomu 1-godzinnego, jak i średniorocznego. Obie strefy zostały zaklasyfikowane do klasy A.² Na terenie Gminy Ustrzyki Dolne nie zanotowano przekroczeń obowiązujących dla dwutlenku azotu poziomów dopuszczalnych, zarówno poziomu 1-godzinnego, jak i średniorocznego.



Rysunek 4 Klasyfikacja stref w woj. podkarpackim dla dwutlenku azotu dla czasu uśredniania - rok, z uwzględnieniem kryteriów określonych w celu ochrony zdrowia – 2022 r. [źródło: GIOŚ]

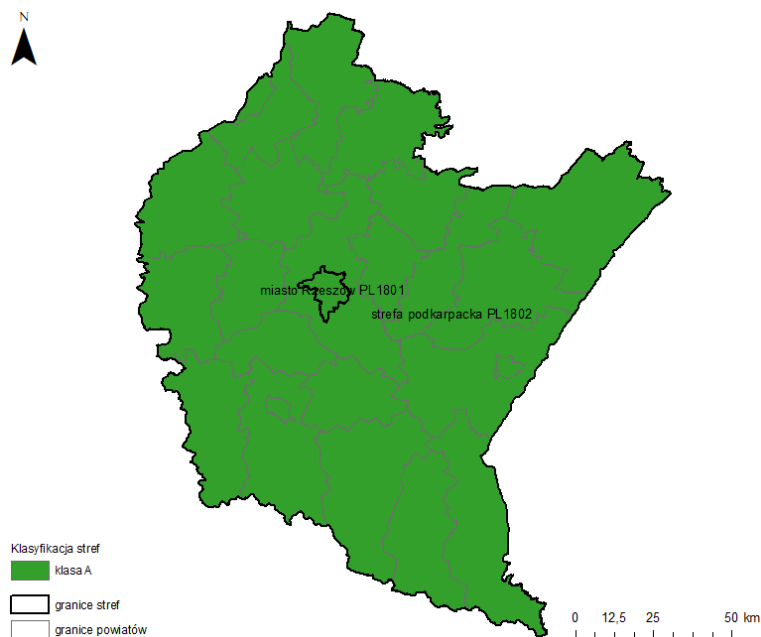
Tlenek węgla

Obliczone maksymalne 8-godzinne kroczące stężenia tlenu węgla na stacjach pomiarowych w województwie PODKARPACKIM nie przekraczały dopuszczalnej normy w żadnej dobie pomiarowej. W roku 2022 podobnie jak w latach poprzednich nie stwierdzono przekroczeń poziomu dopuszczalnego w strefach województwa. Obliczone maksymalne 8-godzinne kroczące stężenia tlenu

² Roczna Ocena Jakości Powietrza w Województwie Podkarpackim Raport za 2022 Rok

węgla na stacjach pomiarowych w województwie podkarpackim nie przekraczały dopuszczalnej normy w żadnej dobie pomiarowej. Maksymalne wartości ze średnich 8-godzinnych kroczących, obliczonych na podstawie pomiarów 1-godzinnych zanotowane na stanowiskach pomiarowych wyniosły: w strefie podkarpackiej na stacji w Nisku przy ul. Szklarniowej – 2 mg/m³ (20% normy). Na przestrzeni ostatnich 10 lat stężenia tlenu węgla w województwie podkarpackim utrzymują się na zbliżonym poziomie. Na terenie Gminy Ustrzyki Dolne stężenia tlenu węgla nie przekraczały dopuszczalnej normy w żadnej dobie pomiarowej.

Benzen



Rysunek 5 Klasyfikacja stref w województwie podkarpackim dla benzenu dla średniorocznego czasu uśredniania, z uwzględnieniem kryteriów określonych w celu ochrony zdrowia – 2022 r.

W strefie podkarpackiej w 2022 r. najwyższe stężenia średnioroczne benzenu w wyznaczonych punktach pomiarowych nie wykazały przekroczenia dopuszczalnej normy rocznej. Na żadnym stanowisku prowadzącym pomiary stężeń benzenu w powietrzu atmosferycznym nie wykazano przekroczeń poziomu docelowego. Całe województwo uzyskało klasę A w tym i Gminy Ustrzyki Dolne.

Pył zawieszony PM10

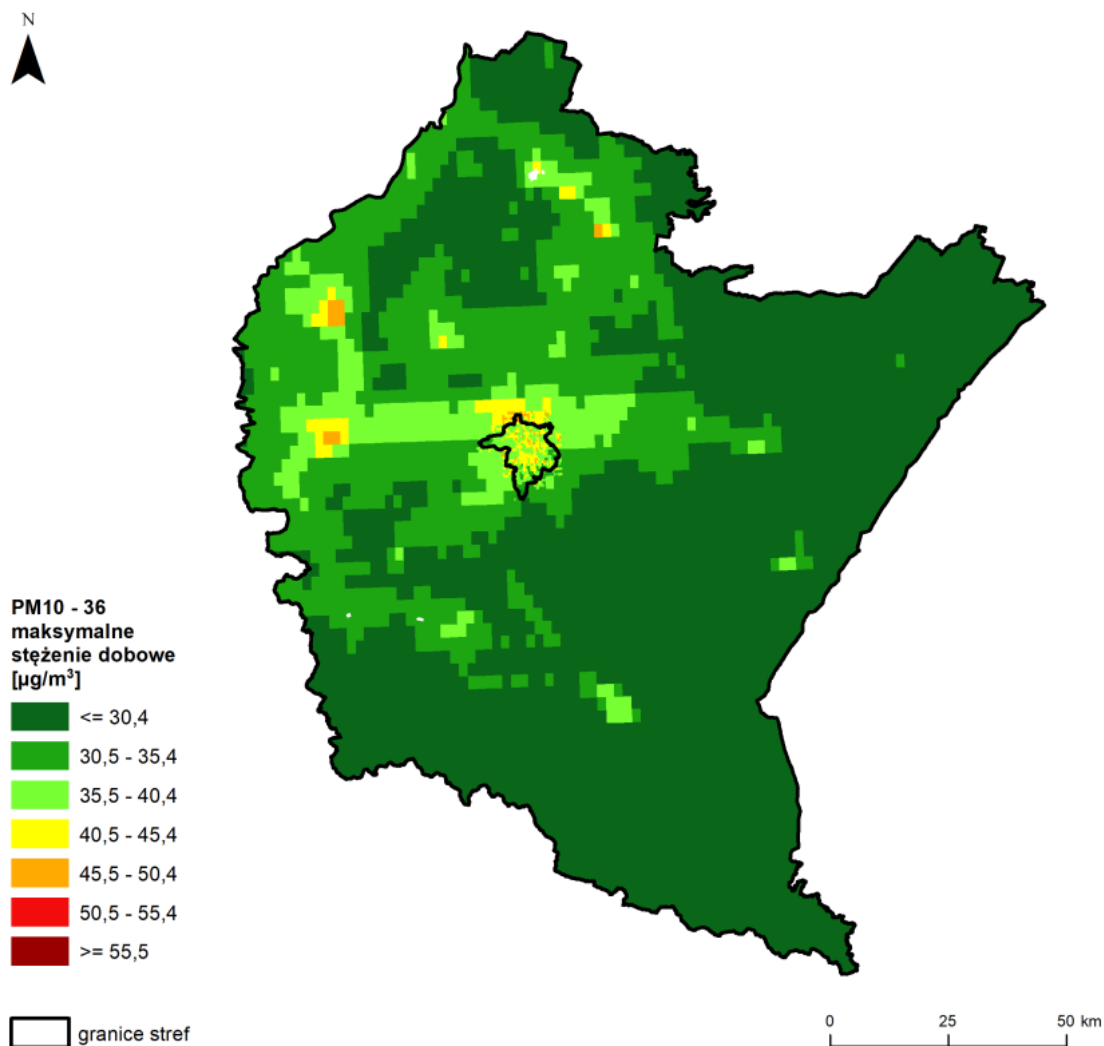
Poziom zanieczyszczenia powietrza pyłem zawieszonym PM10 ocenia się w odniesieniu do poziomów dopuszczalnych:

- stężenie 24-godzinne 50 µg/m³ – dopuszczalna częstość przekroczeń to 35 razy w roku,
- stężenie średnioroczne 40 µg/m³.

Dodatkowo dla pyłu PM10, mierzonego metodami automatycznymi, ustanowione są również poziomy:

- informowania – stężenie 24-godzinne 200 µg/m³ wartość progowa informowania społeczeństwa o ryzyku wystąpienia przekroczenia poziomu alarmowego pyłu PM10,
- alarmowy – stężenie 24-godzinne 300 µg/m³.

W 2022 roku na terenie stref województwa podkarpackiego nie zanotowano przekroczeń obowiązujących dla pyłu zawieszonego PM10 poziomów dopuszczalnych, zarówno poziomu 24-godzinnego, jak i średniorocznego. Obie strefy zostały zaklasyfikowane do klasy A.

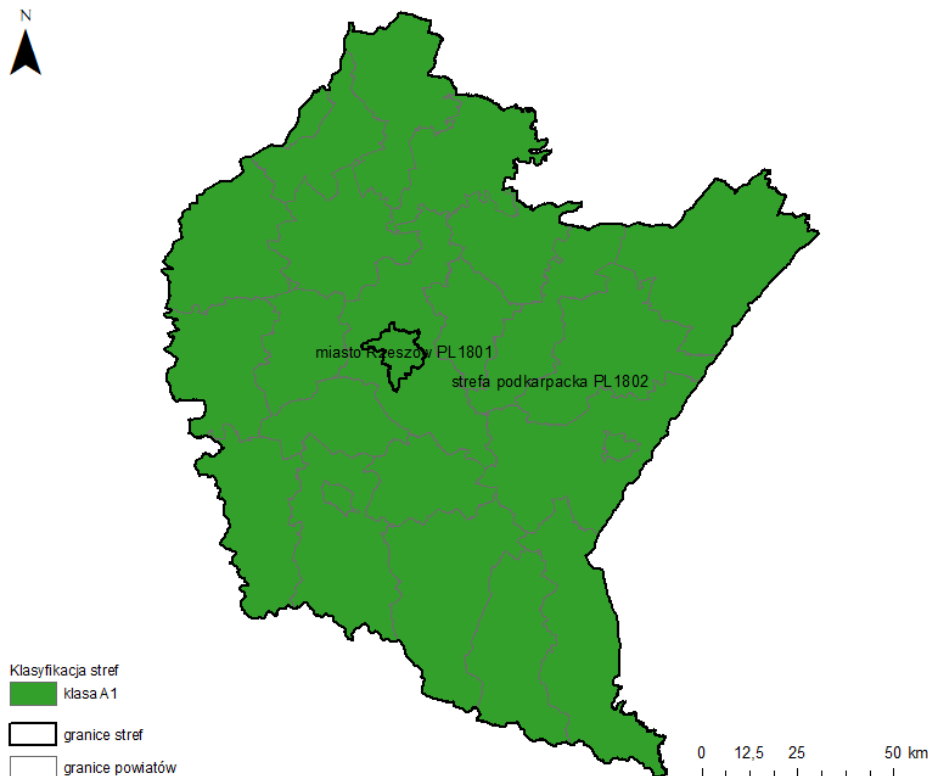


Rysunek 6 Rozkład przestrzenny 36 maksymalnej wartości stężenia 24-godzinnego pyłu PM10 w województwie podkarpackim w 2022 r., będący wynikiem modelowania jakości powietrza dla roku 2021 wykonanego przez IOŚ-PIB [źródło: IOŚ-PIB]

W 2022³ roku na żadnej stacji pomiarowej w województwie podkarpackim nie wystąpiło przekroczenie dopuszczalnego stężenia średniorocznego pyłu zawieszonego PM10. Stężenia średniorocznego pyłu zawieszonego PM10 na stacjach pomiarowych zawierały się w przedziale 15-33 µg /m³ (38-83% normy średniorocznej). Z Rozkładu przestrzennego 36 maksymalnej wartości stężenia 24-godzinnego pyłu PM10 będącym wynikiem modelowania jakości powietrza wynika że stężenia pyłu PM10 na terenie Gminy Ustrzyki Dolne nie były przekroczone.

³ Na dzień 25 marca 2024 były dostępne dane za 2022 rok (brak danych za 2023 rok)

Pył zawieszony PM_{2,5}



Rysunek 7 Klasyfikacja stref w woj. podkarpackim dla pyłu PM_{2,5}, dla średniorocznego czasu uśredniania-faza II, z uwzględnieniem kryteriów określonych w celu ochrony zdrowia – 2022 r.

[źródło: GIOŚ]

Poziom zanieczyszczenia powietrza pyłem zawieszonym PM_{2,5} ocenia się w odniesieniu do:

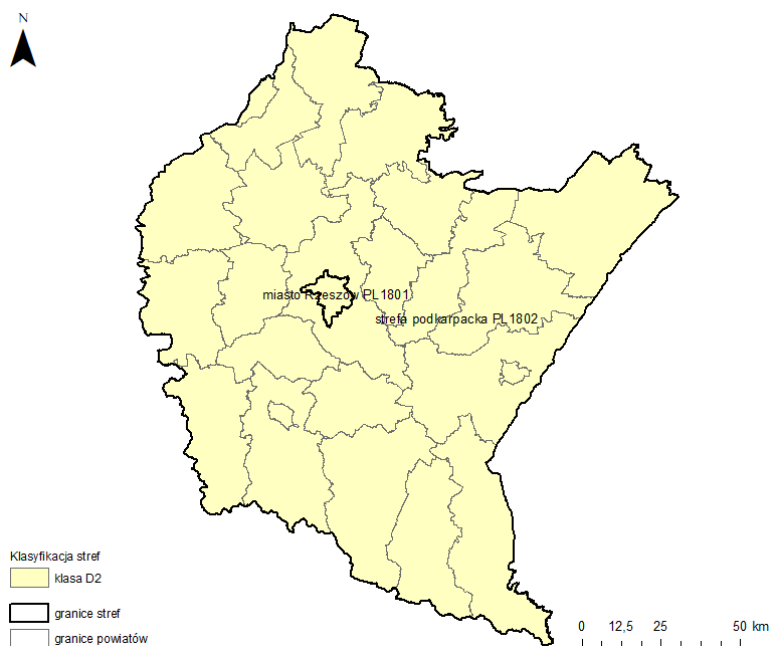
- średniorocznego poziomu dopuszczalnego – 25 µg/m³, termin osiągnięcia: 2015 r.
- pułapu stężenia ekspozycji 20 µg/m³ (norma dla kraju, miast > 100 000 mieszkańców oraz aglomeracji)
- 3-letnia średnia krocząca, obliczana z 3 lat poprzedzających rok wykonania oceny. Termin osiągnięcia: 2015 r.

Na terenie Gminy Ustrzyki Dolne stężenia pyłu PM_{2,5} nie przekraczały dopuszczalnej normy.

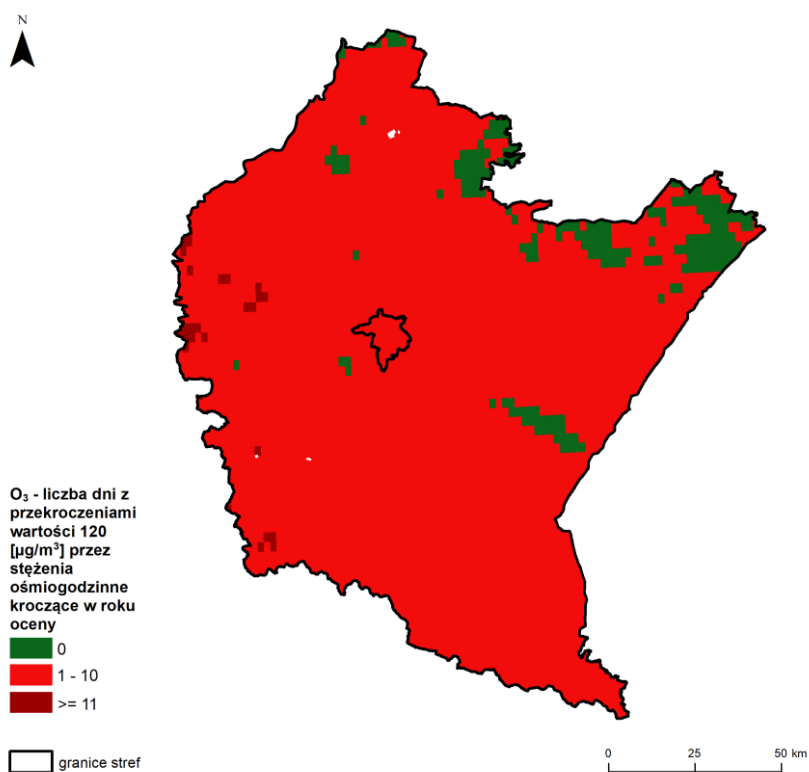
Ozon O₃

Wyniki pomiarów ozonu ze stacji monitoringu powietrza za rok 2022 oraz wyniki modelowania wykonanego dla roku 2022 (obejmujące lata 2020-2022) wykazały dotrzymanie obowiązującego dla tego zanieczyszczenia poziomu docelowego dla stężeń 8-godzinnych na obszarze województwa podkarpackiego. Strefy miasto Rzeszów i podkarpacka zakwalifikowane zostały do klasy A.

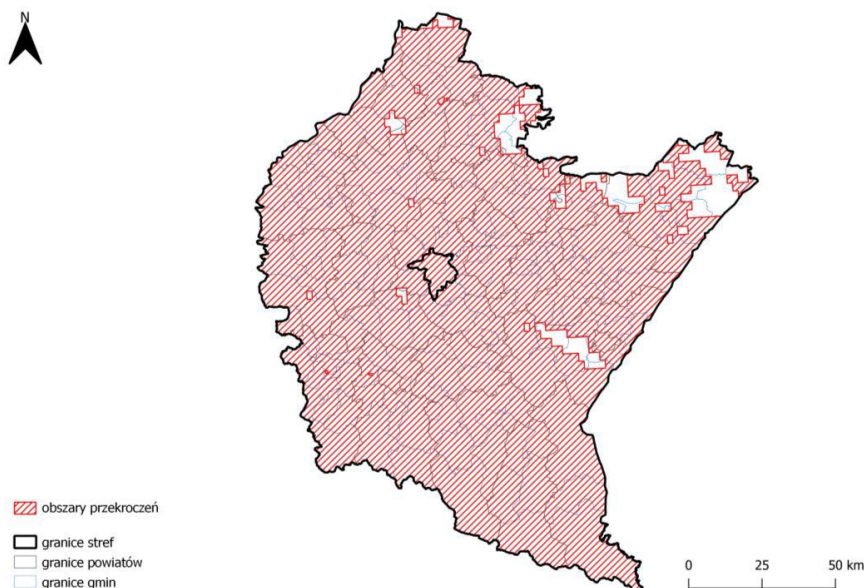
Wyniki pomiarów ozonu ze stacji monitoringu powietrza za rok 2022 oraz wykonany w oparciu o metodę szacowania rozkład stężeń, wykazały przekroczenie poziomu celu długoterminowego dla stężenia 8-godzinnego ozonu na obszarze województwa podkarpackiego. Strefy miasto Rzeszów i podkarpacka zakwalifikowane zostały do klasy D2.



Rysunek 8 Klasyfikacja stref w województwie podkarpackim dla ozonu, cel długoterminowy dla 8-godzinnego czasu uśredniania, z uwzględnieniem kryteriów określonych w celu ochrony zdrowia – 2022 r. [źródło: GIOŚ]



Rysunek 9 Rozkład przestrzenny liczby dni z przekroczeniem poziomu celu długoterminowego O₃ na obszarze woj. podkarpackiego w 2022 r., opracowany z wykorzystaniem metody szacowania w oparciu o wyniki modelowania jakości powietrza dla roku 2022 wykonanego przez IOŚ-PIB [źródło: GIOŚ, IOŚ-PIB]



Rysunek 10 Zasięg obszarów przekroczeń poziomu celu długoterminowego ozonu dla 8-godz. stężenia O₃ ze względu na ochronę zdrowia w województwie podkarpackim w 2022 r. [źródło: GIOŚ]

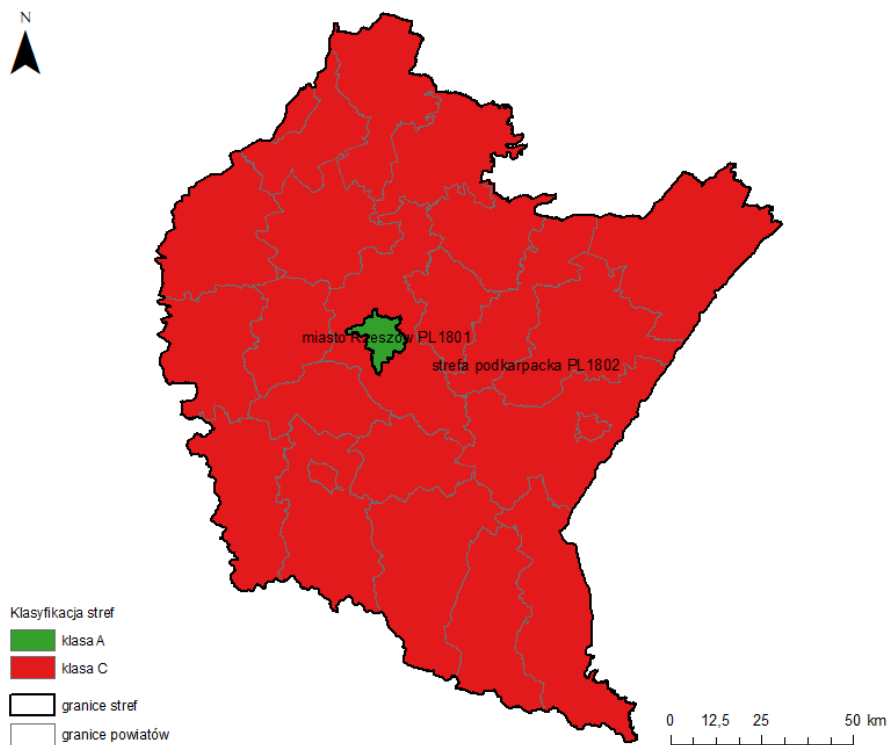
Dotrzymanie poziomu docelowego ozonu w kryterium ochrony zdrowia ludzi określone jest na podstawie średniej z trzech lat. Na żadnej stacji pomiarowej w regionie średnia 3-letnia liczby dni z przekroczeniem poziomu docelowego O₃ nie przekroczyła 25. Na poszczególnych stacjach średnia liczba dni z przekroczeniami z lat 2020-2022 wyniosła odpowiednio: Krempna - 9,3; Mielec-Biernackiego - 6,5; Rzeszów - 4; Jasło - 3,7; Nisko - 3,3; Przemyśl - 3.

Nie został osiągnięty w 2022 roku na obszarze województwa poziom celu długoterminowego, wyznaczony dla ozonu na poziomie 120 µg /m³ dla ośmiogodzinnego czasu uśredniania stężeń w tym i na terenie Gminy Ustrzyki Dolne co pokazuje – rys. 16.

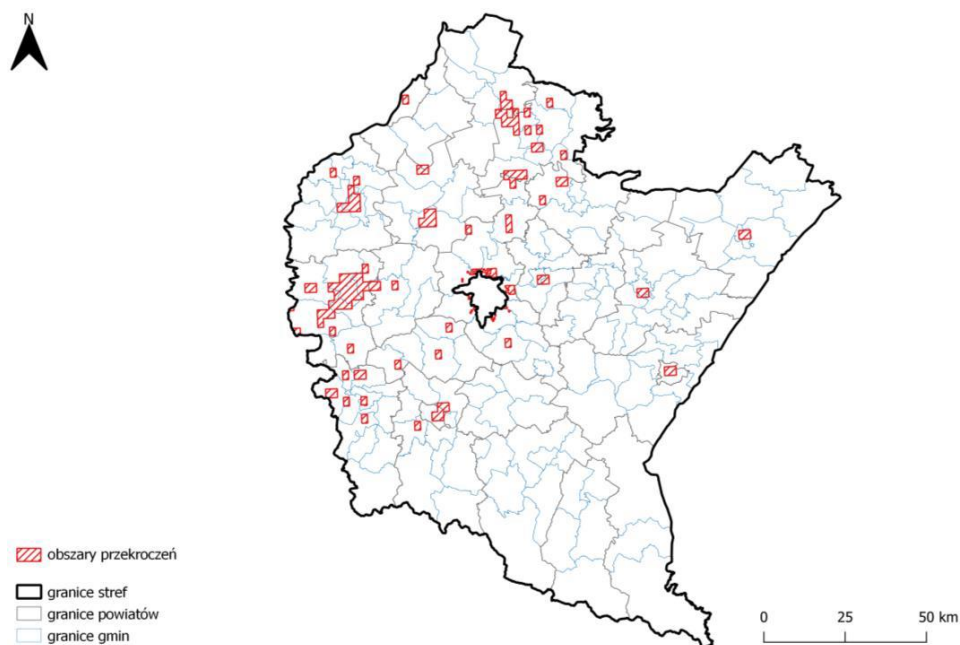
Benzo(a)pirenu

W 2022⁴ roku na terenie strefy miasto Rzeszów nie zanotowano przekroczenia obowiązującego dla B(a)P w pyłe zawieszonym PM₁₀ średniorocznego poziomu docelowego. Strefa miasto Rzeszów została zaklasyfikowana do klasy A. Na terenie strefy podkarpackiej wyniki pomiarów wykazały przekroczenia średniorocznego poziomu docelowego B(a)P w pyłe zawieszonym PM₁₀. Strefa podkarpacka zakwalifikowana została do klasy C.

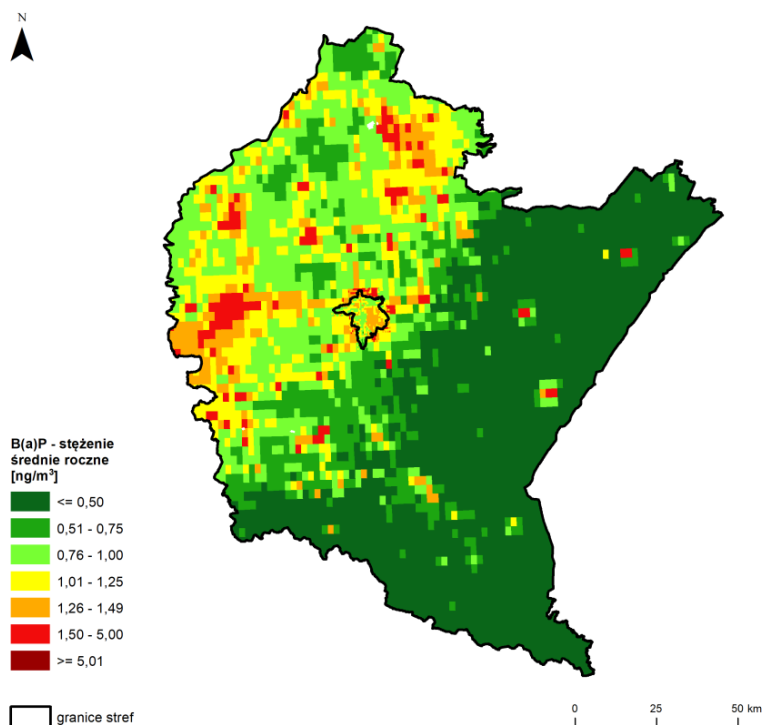
⁴ Na dzień 25 marca 2024 były dostępne dane za 2022 rok (brak danych za 2023 rok)



Rysunek 11 Klasyfikacja stref w województwie podkarpackim dla benzo(a)pirenu, dla średniorocznego czasu uśredniania, z uwzględnieniem kryteriów określonych w celu ochrony zdrowia – 2022 r. [źródło: GIOŚ]



Rysunek 12 Zasięg obszarów przekroczeń poziomu docelowego benzo(a)pirenu określonego ze względu na ochronę zdrowia w województwie podkarpackim w 2022 roku (źródło: PMŚ)



Rysunek 13 Rozkład przestrzenny wartości stężenia średniego rocznego B(a)P w województwie podkarpackim w 2022 r., opracowany z wykorzystaniem metody szacowania w oparciu o wyniki modelowania jakości powietrza dla roku 2022 wykonanego przez IOŚ-PIB [źródło: GIOŚ, IOŚ-PIB]

W strefie podkarpackiej pomiary prowadzone były na trzynastu stacjach pomiarowych, w tym na dziesięciu stacjach tła miejskiego w: Dębicy, Jarosławiu, Jaśle, Przemyślu, Krośnie, Nisku, Sanoku, Tarnobrzegu, Stalowej Woli i w Rudniku nad Sanem, na jednej stacji oddziaływania przemysłu w Mielcu oraz na dwóch stacjach zlokalizowanych w strefach ochrony uzdrowiskowej w Rymanowie-Zdroju i Iwoniczu-Zdroju. We wszystkich punktach pomiarowych uzyskano wymagane do oceny rocznej pokrycie roku pomiarami. Badania benzo(a)pirenu w pyłe zawieszonym PM₁₀ wykazały przekroczenie wartości docelowej w 2022 roku w 7 punktach pomiarowych. Na terenie Gminy Ustrzyki Dolne stężenia średniego rocznego B(a)P nie były przekroczone

5.1.3. Klasyfikacja stref

Podstawę klasyfikacji stref w oparciu o wyniki rocznej oceny stanowią dopuszczalne poziomy substancji w powietrzu oraz dopuszczalne poziomy substancji powiększone o marginesy tolerancji, stanowiące określony procent wartości dopuszczalnej. Marginesy tolerancji ustanowione zostały dla wszystkich normowanych substancji poza ozonem. Ich wartości są stopniowo redukowane, aż do czasu przyjętego jako data wymaganego osiągnięcia stężeń nie wyższych od wartości granicznej. Przekroczenie dopuszczalnych poziomów wiąże się z obowiązkiem opracowania szczegółowych programów ochrony powietrza.

Oceny poziomów stężeń zanieczyszczeń dokonuje się przede wszystkim w oparciu o wyniki pomiarów immisji, stosowane są również obliczenia z wykorzystaniem matematycznych modeli rozprzestrzeniania się zanieczyszczeń w powietrzu oraz obiektywne metody szacowania wykorzystujące informacje o emisji zanieczyszczeń.

Objęte oceną w kryterium ochrony zdrowia zanieczyszczenia gazowe w roku 2022⁵, tj. dwutlenek siarki, dwutlenek azotu, tlenek węgla, benzen i ozon osiągały na terenie województwa stężenia nieprzekraczające obowiązujących dla tych substancji wartości kryterialnych. Pozwoliło to na zakwalifikowanie strefy miasto Rzeszów i strefy podkarpackiej pod względem zanieczyszczenia powietrza tymi substancjami do klasy A. W przypadku ozonu nie został dotrzymany poziom celu długoterminowego.

W województwie podkarpackim dotrzymany został średnioroczny poziom dopuszczalny dla pyłu zawieszonego PM10 i pyłu PM2,5. Strefy miasto Rzeszów i podkarpacka zaliczone zostały do klasy A. W zakresie dobowego poziomu dopuszczalnego pyłu zawieszonego PM10 w kryterium ochrony zdrowia, strefy miasto Rzeszów i podkarpacka otrzymały klasę A.

Wyniki badań powietrza atmosferycznego przeprowadzonych w 2022 r. w regionie wykazały dotrzymanie dopuszczalnego stężenia średniorocznego pyłu zawieszonego PM2,5 fazy II w kryterium ochrony zdrowia zarówno na terenie strefy miasto Rzeszów jak i strefy podkarpackiej. Obie strefy otrzymały klasę A.

Dla metali w pyłe zawieszonym PM10 (arsen, kadm, nikiel, ołów) wartości odniesienia zostały dotrzymane na obszarze całego województwa. Strefy miasto Rzeszów i podkarpacka zaliczone zostały do klasy A.

Średnioroczne stężenia benzo(a)pirenu w pyłe zawieszonym PM10 przekroczyły wartość docelową we wszystkich punktach pomiarowych zlokalizowanych na terenach miejskich za wyjątkiem Rzeszowa, Krosna, Mielca, Sanoka i Stalowej Woli. Na terenie strefy podkarpackiej wyznaczono 55 obszarów przekroczenia w zakresie średnioroczного poziomu docelowego B(a)P. Obszary przekroczenia w strefie podkarpackiej objęły swoim zasięgiem 534,3 km² (3% strefy) zamieszkałych przez 332 183 mieszkańców.

Dla ozonu dotrzymany został poziom docelowy w zakresie stężenia 8-godzinnego w obu strefach zaliczonych do klasy A. Dla ozonu dotrzymany został poziom docelowy w zakresie stężenia 8-godzinnego w obu strefach zaliczonych do klasy A. Nie został natomiast dotrzymany poziom celu długoterminowego ozonu w kryterium ochrony zdrowia ludzi w obu strefach, którym przypisano klasę D2.

Na terenie strefy podkarpackiej wyznaczono 6 obszarów przekroczenia w zakresie celu długoterminowego ozonu. Obszary przekroczenia w strefie podkarpackiej objęły swoim zasięgiem 16 693,6 km² (94,2% strefy) zamieszkałych przez 1 849 515 mieszkańców, w tym też Gminę Ustrzyki Dolne.

Tabela 13 Zestawienie klas stref dla poszczególnych zanieczyszczeń, uzyskane w ocenie rocznej dokonanej z uwzględnieniem kryteriów ustanowionych w celu ochrony zdrowia w 2022 roku dla strefy podkarpackiej

Nazwa strefy	SO ₂	NO ₂	C ₆ H ₆	CO	O ₃	PM10	Pb	As	Cd	Ni	B(a)P	PM2.5
Strefa podkarpacka	A	A	A	A	A1	A	A	A	A	A	C	A

Źródło: WIOŚ RZESZÓW 2022⁶

⁵ Na dzień 25 marca 2024 były dostępne dane za 2022 rok (brak danych za 2023 rok)

⁶ Na dzień 25 marca 2024 były dostępne dane za 2022 rok (brak danych za 2023 rok)

5.2. Zasoby wód powierzchniowych.

Gmina Ustrzyki Dolne położona jest w dorzeczu Dniestru, a w odniesieniu do administracji gospodarki wodnej znajduje się w granicach regionu wodnego Dniestru zarządzanego przez Regionalny Zarząd Gospodarki Wodnej w Krakowie.

Charakterystyczną cechą gminy z uwagi na układ sieci hydrograficznej jest kierunek odpływu wód. Głównymi ciekami odwadniającymi gminę jest Strwiąż z dopływami. Obszar gminy położony jest w obrębie zlewniska Morza Czarnego. Odwadniają go rzeki Strwiąż z dopływami należący do zlewni górnego Dniestru.

Rzeki w gminie mają charakter górski. Charakterystycznym zjawiskiem jest duża nierównomierność przepływów wynikająca m. in. ze zmienności zasilania opadami i warunków terenowych. Intensywne opady atmosferyczne przy znacznych spadkach rzek i potoków stwarzają dobre warunki szybkiego odpływu. Z uwagi na mało przepuszczalne podłoże spływ odbywa się w znacznym stopniu powierzchniowo, wskutek czego w okresach suszy występują bardzo małe przepływy, a w okresach deszczowych gwałtowne i wielkie wezbrania. W ciągu roku maksymalny odpływ w rzekach i potokach powiatu występuje w miesiącach marzec, kwiecień, maj natomiast minimum odpływu obserwowane jest najczęściej w miesiącu sierpniu. Cieki o większym przepływie: Strwiąż, Wiar, Jasieńka, Łodynka, Królówka wcinając się w podłoże pogłębiają wypreparowane głębokie doliny i odcinki przełomowe. Strugi wodne przyjmują więc kierunek zgodny z rusztowym układem grzbietów i pasm lub przecinają je poprzecznie. Rzeki i strumienie mają górski charakter: zmienność przepływów, są głęboko wcięte w podłoże. Do ważnych zjawisk wodnych należą źródła zboczowe i podzboczowe, obszary stale lub okresowo podmokłe w dnach dolin i w obrębie spłaszczeń podstokowych.

Zbiornik zaporowy Solina

Część zbiornika wodnego Solina położona jest w Gminie Ustrzyki Dolne. Jego powierzchnia wynosi 21,05 km², długość wzdłuż Sanu - 21,2 km, gromadzi przy maksymalnym piętrzeniu 503,97 mln m³ wody. Powstał w 1968 roku w wyniku przegrodzenia koryta Sanu zaporą betonową typu ciężkiego. Głębokość zbiornika przy zaporze wynosi 60,5 m, średnio 22,4 m.

Zbiornik wykonany został głównie dla celów energetycznych, przeciwpowodziowych, wyrównawczych oraz dla zaopatrzenia w wodę pitną okolicznych miejscowości, wczasowo - turystycznych, wsi oraz miasta Ustrzyki Dolne. Stworzył również dogodne warunki do wypoczynku i rekreacji oraz wpłynął na rozwój turystyki w regionie. Zbiornik jest źródłem zaopatrzenia w wodę pitną okolicznych miejscowości.

Zgodnie z aktualizacją programu wodno-środowiskowego kraju, w granicach gminy Ustrzyki Dolne wyróżnić można 10 JCWP – Jednolitych Części Wód Powierzchniowych rzecznych. Należą do nich następujące jednolite części wód (JCW):

- RW20000221559 – Zbiornik Solina do zapory w Myczkowcach o powierzchni 16,57 km²
- RW20001222136 – Daszówka o powierzchni 22,05 km²
- RW200012221529 – Głęboki Potok o powierzchni 18,12 km²
- RW20001222169 – Olszanka o powierzchni 60,12 km²
- RW2000122233299 – Tyrawka o powierzchni 21,99 km²
- RW20001222452 – Wiar do Sopotnika o powierzchni 118,36 km²
- RW20001222465 – Wyrwa I do granicy państwa o powierzchni 29,48 km²
- RW200012224681 – Kropiwnica do granicy państwa o powierzchni 0,58 km²

- RW900012748 – Mszaniec do Syhawki o powierzchni 3,98 km²
- RW9000127691 – Strwiąż do granicy państwa o powierzchni 186,94 km²

Stan JCWP ocenia się uwzględniając wyniki klasyfikacji stanu/potencjału ekologicznego i stanu chemicznego na podstawie badań elementów biologicznych, charakteryzujących występowanie w wodach różnych zespołów organizmów oraz na podstawie elementów wspierających – hydromorfologicznych i fizykochemicznych.

W ramach monitoringu diagnostycznego elementów biologicznych jednolitych części wód powierzchniowych rzecznych na terenie Ustrzyk Dolnych, objętych badaniem stwierdzono ich stan na dobry i bardzo dobry. Elementom hydromorfologicznym w jednolitych częściach wód, które na podstawie przeglądu warunków hydromorfologicznych zostały wyznaczone jako sztuczne lub silnie zmienione nadano II klasę, natomiast elementom hydromorfologicznym w naturalnych jednolitych częściach wód nadano klasę I (bardzo dobry stan ekologiczny).

Teren gminy Ustrzyki Dolne położony jest w obrębie JCWPd (jednolite części wód podziemnych) znakowanych jako:

- PLGW2000168 – o powierzchni 287,59 km²
- PLGW9000169 – o powierzchni 190,92 km²

Monitoring jakości wód podziemnych prowadzony jest w ramach Państwowego Monitoringu Środowiska na poziomie krajowym oraz w sytuacjach uzasadnionych specyficznymi potrzebami regionu, także w sieciach regionalnych. Badania stanu wód podziemnych w sieci krajowej prowadzi Państwowy Instytut Geologiczny, będący na mocy ustawy Prawo wodne państwową służbą hydrogeologiczną zobligowaną do wykonywania badań i oceny stanu wód podziemnych. Badania wód w sieciach regionalnych, w zakresie elementów fizykochemicznych, wykonywane są przez wojewódzkiego inspektora ochrony środowiska. Monitoring jakości wód podziemnych prowadzony był przez Państwowy Instytut Geologiczny – Państwowy Instytut Badawczy na zlecenie Głównego Inspektoratu Ochrony Środowiska. Wody podziemne powiatu bieszczadzkiego zakwalifikowane zostały jako wody dobrej jakości. Wody te nie są zanieczyszczone ani narażone na związki azotu. Stan ilościowy oraz stan chemiczny wg „Planu gospodarowania wodami na obszarze dorzecza Wisły” dla JCWPd nr 168 oraz JCWPd nr 169 określono jako dobry. Dobry stan wód podziemnych oznacza stan osiągnięty przez część wód podziemnych, jeżeli zarówno jej stan ilościowy, jak i chemiczny jest określany jako co najmniej „dobry”, w związku z tym osiągnięcie przez nią celów środowiskowych nie jest zagrożone. Dla spełnienia wymogu niepogorszenia stanu części wód, dla części wód będących w co najmniej dobrym stanie chemicznym i ilościowym, celem środowiskowym będzie utrzymanie tego stanu.

Pomocnym dla utrzymania dobrego stanu wód podziemnych jest budowa sieci kanalizacji sanitarnej i przyłączy kanalizacji, budowa szczelnych zbiorników bezodpływowych a także budowa lokalnych oczyszczalni ścieków i przydomowych oczyszczalni ścieków bytowych na terenach wiejskich, co wpłynie pozytywnie na stan środowiska w Gminie Ustrzyki Dolne. Wyeliminuje to przedostawanie się zanieczyszczeń z nieszczelnych zbiorników bezodpływowych do gruntu lub z niewłaściwie eksploatowanych oczyszczalni przydomowych. Z danych zaczerpniętych z gminnej ewidencji zbiorników bezodpływowych i przydomowych oczyszczalni ścieków bytowych na terenie Gminy Ustrzyki Dole zlokalizowanych jest 1768 zbiorników bezodpływowych i 301 przydomowych oczyszczalni ścieków. Miasto i okolice zasilane są w wodę ze zbiornika wodnego „Solina”, którego część położona jest w Gminie Ustrzyki Dolne. Jego powierzchnia wynosi 21,05 km². Przy maksymalnym piętrzeniu gromadzi 503,97 m³ wody, które zabezpieczają zapotrzebowanie miasta i okolic w wodę.

5.3. Zasoby wód podziemnych

Według założeń Ramowej Dyrektywy Wodnej podstawową jednostką systematyki hydrogeologicznej są jednolite części wód podziemnych (JCWPd). Są to obszary wykazujące odrębność z uwagi na warunki hydrogeologiczne, wydzielone głównie w oparciu o system zlewniowy. Dla jednolitych części wód podziemnych prowadzone są analizy presji antropogenicznych (m.in. poprzez monitoring) i opracowywane programy wodno-środowiskowe.

Podział obszaru Polski na jednolite części wód podziemnych w procesie wdrażania Ramowej Dyrektywy Wodnej podlega zmianom. Obecna wersja podziału obejmuje 161 części i obowiązywała do końca 2015 roku. Wprowadzona nowa wersja podziału obejmuje 172 części oraz 3 subczęści (zweryfikowane JCWPd).

Gmina Ustrzyki Dolne znajduje się w obrębie dwóch jednolitych części wód podziemnych – JCWPd 153 obejmującej północną część gminy oraz JCWPd 160.

Stan ilościowy piętra czwartorzędowego ocenia się jako dobry, natomiast stan jakościowy jako zadowalający.

5.4. Gospodarka wodno-ściekowa

5.4.1. Stopień zwodociągowania

Głównym źródłem zaopatrzenia w wodę ludności gminy Ustrzyki Dolne są zasoby wód powierzchniowych. Mieszkańcy gminy korzystają również z ujęć grawitacyjnych a także z indywidualnych studni głębinowych. Aglomeracja zasilana jest w wodę za pomocą wodociągu relacji Solina – Ustrzyki Dolne. Inwestycja ta została oddana do eksploatacji w 1978 r.

Długość sieci wodociągowych w gminie wynosi 67 300 mb. Ilość przyłączy wodociągowych wynosi 1505.

Rocznie dostarczane do odbiorców jest ok. 324700 m³ wody. Przy ujęciu wody w Solinie znajduje się Stacja Uzdatniania Wody (SUW). Z systemu wodociągowego w aglomeracji korzysta 1505 gospodarstw domowych. Na terenach wiejskich gminy Ustrzyki Dolne do magistrali wodociągowej przyłączone są miejscowości: Dźwiniacz Dolny, Łodyna, Brzegi Dolne, Jałowe, Hoszów, Moczary, Bandrów Narodowy, Ustjanowa Dolna, Ustjanowa Górna, Łobozew Dolny i Równia.

W miejscowościach Grąziowa, Stańkowa oraz Ropienka istnieją lokalne sieci wodociągowe. Z systemu wodociągowego na wsi korzysta 881 gospodarstw domowych.

Na przestrzeni lat 2016 – 2022 ogólna ilość zużytej na terenie gminy wody kształtowała się następująco:

Tabela 5.23 Ilość wody dostarczonej gospodarstwom domowym na terenie Gminy Ustrzyki Dolne

Nazwa	Ilość mieszkańców korzystających z sieci wodociągowej						
	2016	2017	2018	2019	2020	2021	2022
	Mk	Mk	Mk	Mk	Mk	Mk	Mk
Powiat bieszczadzki	398,0	403,6	423,2	431,7	411,7	414,2	397,9
Ustrzyki Dolne	330,8	336,7	341,0	335,0	335,1	336,1	324,7

Źródło: GUS <https://bdl.stat.gov.pl/BDL>⁷

Tabela 5.24 Ilość zużywanej wody na 1 mieszkańca w ciągu roku na terenie Gminy Ustrzyki Dolne

⁷ Na dzień 25 marca 2024 były dostępne dane za 2022 rok (brak danych za 2023 rok)

Nazwa	Ilość zużywanej wody na 1 mieszkańca						
	2016	2017	2018	2019	2020	2021	2022
	Mk	Mk	Mk	Mk	Mk	Mk	Mk
Powiat bieszczadzki	18,3	18,4	19,4	19,8	19,4	19,7	19,1
Ustrzyki Dolne	19,3	19,3	19,6	19,4	20,0	20,3	19,7

Źródło: GUS <https://bdl.stat.gov.pl/BDL> ⁸

Ilość zużywanej wody na terenie Gminy w latach 2016 – 2022 była na ustabilizowanym poziomie.

Tabela 5.25 Ilość mieszkańców korzystających z sieci wodociągowej na terenie Gminy Ustrzyki Dolne

Nazwa	Ilość mieszkańców korzystających z sieci wodociągowej						
	2016	2017	2018	2019	2020	2021	2022
	Mk	Mk	Mk	Mk	Mk	Mk	Mk
Powiat bieszczadzki	15 733	15 730	15 619	15 446	15 339	14 976	14 882
Ustrzyki Dolne	13 054	12 891	12 903	12 760	12 662	12 280	12 209

Źródło: GUS <https://bdl.stat.gov.pl/BDL>

Tabela 5.26 Długość czynnej sieci rozdzielczej na terenie Gminy Ustrzyki Dolne

Nazwa	Długość czynnej sieci rozdzielczej w roku						
	2016	2017	2018	2019	2020	2021	2022
	[km]	[km]	[km]	[km]	[km]	[km]	[km]
Powiat bieszczadzki	89,7	92,6	93,0	93,1	93,1	93,1	-
Ustrzyki Dolne	66,8	66,8	67,2	67,3	67,3	67,3	-

Źródło: GUS <https://bdl.stat.gov.pl/BDL> ⁹

Tabela 5.27 Przyłącza prowadzące do budynków mieszkalnych i zbiorowego zamieszkania na terenie Gminy Ustrzyki Dolne

⁸<https://bdl.stat.gov.pl/BDL>

⁹ Na dzień 25 marca 2024 były dostępne dane za 2022 rok (brak danych za 2023 rok)

Nazwa	Przyłącza prowadzące do budynków mieszkalnych i zbiorowego zamieszkania						
	2016	2017	2018	2019	2020	2021	2022
	Szt.	Szt.	Szt.	Szt.	Szt.	Szt.	Szt.
Powiat bieszczadzki	2 143	2 061	2 006	2 002	2 034	2 079	2 112
Ustrzyki Dolne	1 583	1 432	1 456	1 447	1 472	1 505	1 530

Źródło: GUS <https://bdl.stat.gov.pl/BDL>

5.4.2. Systemy kanalizacyjne i oczyszczalnie ścieków

Poniżej w tabelach przedstawiono podstawowe dane n/t kanalizacji sanitarnej ścieków na terenie Gminy Ustrzyki Dolne.

Tabela 5.28 Długość czynnej sieci kanalizacyjnej, ilość przyłączy, bilans ilości ścieków z terenu Gminy Ustrzyki Dolne – dane GUS za rok 2022

Nazwa	Długość czynnej sieci kanalizacyjnej	Przyłącza prowadzące do budynków mieszkalnych i zbiorowego zamieszkania	Ścieki bytowe odprowadzone siecią kanalizacyjną	Liczba ludność korzystającej z sieci kanalizacyjnej
	[km]	[szt.]	[tys.m ³]	Szt.
Powiat bieszczadzki	28,8	598	281,0	8 137

Źródło: GUS <https://bdl.stat.gov.pl/BDL>

Tabela 5.29 Długość czynnej sieci kanalizacyjnej w Gminy Ustrzyki Dolne

Nazwa	Długość czynnej sieci rozdzielczej w roku						
	2016	2017	2018	2019	2020	2021	2022
	[km]	[km]	[km]	[km]	[km]	[km]	[km]
Powiat bieszczadzki	46,2	46,9	50,9	53,5	53,9	54,5	53,1
Ustrzyki Dolne	21,6	22,3	26,3	28,9	29,1	29,1	28,8

Źródło: GUS <https://bdl.stat.gov.pl/BDL>¹⁰

Tabela 5.30 Ilość przyłączy prowadzących do budynków mieszkalnych i zbiorowego zamieszkania w Gminy Ustrzyki Dolne

Nazwa	Przyłącza prowadzące do budynków mieszkalnych i zbiorowego zamieszkania
-------	-------------------------------------------------------------------------

¹⁰ Na dzień 25 marca 2024 były dostępne dane za 2022 rok (brak danych za 2023 rok)

	2016	2017	2018	2019	2020	2021	2022
	Szt.	Szt.	Szt.	Szt.	Szt.	Szt.	Szt.
Powiat bieszczadzki	880	749	860	867	883	899	913
Ustrzyki Dolne	554	439	550	556	570	584	598

Źródło: GUS <https://bdl.stat.gov.pl/BDL>

Tabela 5.31 Liczba ludność korzystającej z sieci kanalizacyjnej w Gminie Ustrzyki Dolne

Nazwa	Liczba ludność korzystającej z sieci kanalizacyjnej						
	2016	2017	2018	2019	2020	2021	2022
	Szt.	Szt.	Szt.	Szt.	Szt.	Szt.	Szt.
Powiat bieszczadzki	10 696	10 457	10 647	10 539	10 444	10 325	10 068
Ustrzyki Dolne	8 682	8 486	8 641	8 564	8 481	8 358	8 137

Źródło: GUS <https://bdl.stat.gov.pl/BDL>

Na terenie Gminy Ustrzyki Dolne funkcjonuje duża mechaniczno-biologiczna oczyszczalnia ścieków, zlokalizowana w dolinie rzeki Strwiąż w miejscowości Brzegi Dolne. Zarządzana jest przez Miejskie Przedsiębiorstwo Gospodarki Komunalnej Sp. z o.o. W oczyszczalni przyjęto proces technologiczny zapewniający w drodze oczyszczania mechaniczno-biologicznego usunięcie ze ścieków zanieczyszczeń mechanicznych, organicznych oraz związków biogenych azotu i fosforu.

W obrębie Gminy funkcjonują również 3 mniejsze oczyszczalnie ścieków, tj. w miejscowości Serebnica, Trzcianiec oraz w Moczarach.

5.5. Środowisko przyrodnicze

5.5.1. System obszarów i obiektów prawnie chronionych

W obowiązującym w Polsce prawie ochrona przyrody regulowana jest przepisami ustawy z dnia 16 kwietnia 2004 r. o ochronie przyrody (t. j. Dz. U. z 2018 r. poz. 142).

W jej rozumieniu ochrona przyrody polega na zachowaniu, zrównoważonym użytkowaniu oraz odnawianiu zasobów, tworów i składników przyrody tj.:

- dziko występujących roślin, zwierząt i grzybów;
- roślin, zwierząt i grzybów objętych ochroną gatunkową;
- zwierząt prowadzących wędrowny tryb życia;
- siedlisk przyrodniczych;
- siedlisk roślin, zwierząt i grzybów zagrożonych wyginięciem, rzadkich i chronionych;
- tworów przyrody żywej i nieożywionej oraz kopalnych szczątków roślin i zwierząt;

- krajobrazu;
- zieleni w miastach i na wsiach;
- zadrzewień;

Ww. ustawa wprowadza następujące formy ochrony przyrody:

- parki narodowe,
- rezerwaty przyrody,
- parki krajobrazowe,
- obszary chronionego krajobrazu,
- obszary natura 2000,
- pomniki przyrody,
- stanowiska dokumentacyjne,
- użytki ekologiczne,
- zespoły przyrodniczo-krajobrazowe.

Na terenie Gminy Ustrzyki Dolne znajdują się następujące formy ochrony przyrody:

- Rezerwaty przyrody
- Park krajobrazowy
- Obszary chronionego krajobrazu
- Obszary Natura 2000
- Pomniki przyrody

5.5.2 Rezerwaty Przyrody

Na terenie Gminy Ustrzyki Dolne znajduje się 5 rezerwatów przyrody. Poniżej w tabeli zamieszczono podstawowe dane charakteryzujące te formy ochrony przyrody:

Tabela nr 5.55 *Formy ochrony przyrody - rezerwaty*

Nazwa	Data utworzenia	Opis granicy	Powierzchnia	Nadzorca
Chwaniów	1996-12-24	Opis granic rezerwatu w formie współrzędnych punktów załamania granic obszaru w układzie PL-1992 określa załącznik nr 1 do zarządzenia.	354.6900	Regionalny Dyrektor Ochrony Środowiska w Rzeszowie
Na Opalonym	1996-12-24	Opis granic rezerwatu w formie współrzędnych punktów załamania granic obszaru w układzie PL-1992 określa załącznik nr 1 do zarządzenia.	216.9800	Regionalny Dyrektor Ochrony Środowiska w Rzeszowie

„RAPORT Z WYKONANIA PROGRAMU OCHRONY ŚRODOWISKA
DLA GMINY USTRZYKI DOLNE ZA LATA 2022-2023”

Nad Trzciańcem	2000-05-27	Opis granic rezerwatu w formie współrzędnych punktów załamania granic obszaru w układzie PL-1992 określa załącznik nr 1 do zarządzenia.	180.5200	Regionalny Dyrektor Ochrony Środowiska w Rzeszowie
Na Oratyku	2000-04-25	Opis granic rezerwatu w formie współrzędnych punktów załamania granic obszaru w układzie PL-1992 określa załącznik nr 1 do zarządzenia.	233.1200	Regionalny Dyrektor Ochrony Środowiska w Rzeszowie
Cisy w Serechnicy	2002-02-01	Opis granic rezerwatu w formie współrzędnych punktów załamania granic obszaru w układzie PL-1992 określa załącznik nr 1 do zarządzenia.	14.2900	Regionalny Dyrektor Ochrony Środowiska w Rzeszowie

Nazwa	Rodzaj rezerwatu	Typ ochrony	Podtyp ochrony	Typ ekosystemu	Podtyp ekosystemu
Chwaniów	leśny	fitocenotyczny	zbiorowisk leśnych	leśny i borowy	lasów górskich i podgórskich
Na Opalonym	leśny	biocenotyczny i fizjocenotyczny	biocenoz naturalnych i półnaturalnych	leśny i borowy	lasów górskich i podgórskich
Nad Trzciańcem	leśny	fitocenotyczny	zbiorowisk leśnych	leśny i borowy	lasów górskich i podgórskich
Na Oratyku	leśny	fitocenotyczny	zbiorowisk leśnych	leśny i borowy	lasów górskich i podgórskich
Cisy w Serechnicy	florystyczny	florystyczny	krzewów i drzew	leśny i borowy	lasów górskich i podgórskich

Nazwa	Cel ochrony	Akt prawny
Chwaniów	Celem ochrony jest zachowanie ze względów naukowych i dydaktycznych wspaniale wykształconej regłowej buczyny karpackiej.	M. P. z 1996 r. Nr 75, poz. 675
Na Opalonym	Celem ochrony jest zachowanie ze względów naukowych, dydaktycznych i krajobrazowych naturalnego zbiorowiska buczyny karpackiej porastającej zbocze poprzecinane licznymi potokami.	M.P. z 1996 r. Nr 75, poz. 687
Nad Trzciańcem	Celem ochrony jest zachowanie ze względów naukowych i dydaktycznych dobrze wykształconego zbiorowiska buczyny karpackiej w formie regłowej z występującym w jego runie szeregiem	Dz. Urz. z 2000 r. Nr 29, poz. 242

	gatunków roślin chronionych oraz licznych osobliwości dendrologicznych.	
Na Oratyku	Celem ochrony jest zachowanie ze względów naukowych i dydaktycznych dobrze wykształconego zespołu buczyny karpackiej w strefie przejścia piętra pogórza w regiel dolny wraz z cennym drzewostanem i stanowiskami licznych gatunków roślin rzadkich i chronionych.	Dz. Urz. z 2000 r. Nr 24, poz. 197
Cisy w Serechnicy	Rezerwat tworzy się w celu zachowania ze względów naukowych i dydaktycznych stanowiska cisa pospolitego <i>Taxus baccata</i> .	Dz. Urz. z 2002 r. Nr 2, poz. 6

Poniżej zamieszczono szerszą charakterystykę zlokalizowanych na terenie Gminy Ustrzyki Dolne rezerwatów:

- **Rezerwat Cisy w Serechnicy** (gmina Ustrzyki Dolne).

Rezerwat florystyczny o powierzchni 14,48 ha, obejmuje stanowisko cisa pospolitego. Utworzono go w 2002 r. Jest to jedno z najbogatszych stanowisk cisa na Podkarpaciu z ok. 380 okazami.

- **Rezerwat Chwaniów** (gmina Ustrzyki Dolne)

Rezerwat leśny, ustanowiony Zarządzeniem Ministra Ochrony Środowiska, Zasobów Naturalnych i Leśnictwa z dn. 12.11.1996 r., zajmuje powierzchnię 354,71 ha. Rezerwat chroni reglową buczynę karpacką, która zajmuje aż 80 % jego powierzchni. W runie łanowo rośnie miesięcznica trwała. Występują także m.in. obrazki wschodnie, storczyk szerokolistny, wawrzynek wilczełyko i jastrzębiec sabaudzki. Jest położony w sołectwach Jureczkowa i Chwaniów.

- **Rezerwat Na Opalonym** (gmina Ustrzyki Dolne)

Rezerwat leśny, zajmuje powierzchnię 216,54 ha. Chroni zespół Żyznej buczyny karpackiej o charakterze pierwotnej puszczy. Utworzony został Zarządzeniem Ministra Ochrony Środowiska, Zasobów Naturalnych i Leśnictwa z dn. 12.11.1996 r. Położony jest na terenie sołectwa Wojtkówka.

- **Rezerwat Nad Trzciancem** (gmina Ustrzyki Dolne)

Rezerwat leśny, utworzony w 2000 r., obejmuje obszar o powierzchni 182,13 ha. Prawie cały obszar tego rezerwatu położonego na północno - zachodnim krańcu pasma Chwaniów jest porośnięty lasami bukowymi oraz borami jodłowymi. Z ciekawych gatunków runa warto wymienić: lilię złotogłów, miesięcznicę trwałą, żywokost oraz stroczyki m.in. gnieźnik leśny, podkolan biały oraz listera jajowata. Występuje tu także widłak wroniec.

- **Rezerwat Na Oratyku** (gmina Ustrzyki Dolne)

Jest to rozległy kompleks leśny, zbiorowisko buczyny karpackiej, cenny starodrzew i liczne stanowiska gatunków roślin rzadkich i chronionych. Zajmuje powierzchnię 233,15 ha. Rezerwat został ustanowiony w 2000 r. Znajduje się na terenie wsi Krościenko, przy granicy z Ukrainą.¹¹

¹¹ Program Ochrony Środowiska dla Powiatu Bieszczadzkiego

5.5.3 Parki Krajobrazowe

Park Krajobrazowy Pogórza Przemyskiego. Obszar Parku obejmuje jedyny w Polsce fragment najbardziej wysuniętych na zachód lesistych pogórzy Karpat Wschodnich. Park leży na terenach gmin: Bircza, Dubiecko, Dynów, Dubiecko, Krasiczyn, Krzywca, Przemyśl i miasta Dynów, w powiecie przemyskim i rzeszowskim. Otulinę o powierzchni 48 914ha stanowi Przemysko-Dynowski Obszar Chronionego Krajobrazu.

Na terenie parku zachowany jest jedyny w łuku karpackim skręt fałdów czołowych Karpat, tworzący tzw. sigmoidę przemyską. Pogórza są niewysokie, góry z rusztową rzeźbą grzbietów oraz kratową siecią dolin rzecznych - sięgają do ponad 600 m. n.p.m. Najwyższe to: Suchy Obycz (617 m. n.p.m.) i Kopystanka (541 m. n.p.m.). Istotną rolę w krajobrazie parku stanowi rzeka San. Podziwiać można charakterystyczne przełomy Sanu, zwłaszcza w rejonie Słonnego, Wybrzeża, Iskani, Babic, Nienadowej i Krasiczyna urozmaicające ten zachowany w znacznej części krajobraz naturalny. Osobliwe są również odkrywki fliszu karpackiego, np. w Rybotyczach i Kotowie oraz po kamieniołomach w Krzczkowej. Rozległe kompleksy leśne, w postaci buczyn i grądów, stanowią dominujący element krajobrazotwórczy. Lasy zajmują bowiem 64 % powierzchni Parku.

Na niżej położonych terenach Parku rozciąga się strefa wielogatunkowych lasów liściastych, z dominacją dębu, grabu, lipy drobnolistnej i klonu. W dolinach rzek i potoków dotrwały do naszych czasów lasy łąkowe z wiązem, jesionem i dębem szypułkowym. Dominującym zbiorowiskiem roślinnym Pogórza jest podgórska forma buczyny karpackiej w drzewostanie, której obok buka występuje dość licznie jodła, a także świerk, jawor i wiąz górski. Duży wpływ na wygląd szaty Pogórza miał proces sztucznego wprowadzania w latach 1945 - 47 sosny i modrzewia na użytki rolne po wysiedleniu ludności ukraińskiej.

Wielką osobliwością przyrodniczą Parku są zbiorowiska w Rybotyczach i Makowej. Cennym jest także obecność torfowiska przejściowego i wysokiego w okolicach Dubiecka (m. Bachórzec). Objętego ochroną prawną w rezerwacie przyrody „Broduszurki”.

Na skutek przenikania różnych elementów flory (górski, nizinny i pontyjski) roślinność Parku charakteryzuje się dużą różnorodnością. W składzie szaty roślinnej występuje ponad 900 gatunków roślin naczyniowych, z tego ściślejszej ochronie gatunkowej podlega 47, natomiast częściowej - 16. Z grupy roślin całkowicie chronionych dość licznie występują: kłokoczka południowa, lilia złotogłów, skrzyp olbrzymi, wawrzynek wilczełyko, widłak jałowcowaty, gatunki z rodziny storczykowatych oraz bluszcz pospolity. Ten ostatni występuje często w lasach Parku, jako okazałe pnącze zakwitające jesienią. Bogata i zróżnicowana flora naczyniowa zawiera również w swym składzie gatunki uznane za rzadkie, narażone na wyginięcie bądź wymierające umieszczone na Liście roślin zagrożonych w Polsce.

Gatunkami rzadkimi są: bylica piołun, pszeniec grzebieniasty, ostrożeń siedmiogrodzki, głóg Palmstrucha i zaraza gałęzista, zaś narażonymi na wyginięcie: dziewanna austriacka, dzwonecznik wonny oraz 4 gatunki z rodziny storczykowatych - storzan bezlistny, storczyk plamisty, kruszczyk błotny i storczyk kukawka. Grupę roślin wymierających reprezentują: kręcynka jesienna, storczyk cuchnący oraz buławnik czerwony. Flora Parku liczy 3 subendemity ogólnokarpackie: tojad mołdawski, żywiec gruczołowaty i żywokost sercowaty oraz odmianę wschodniokarpacką śnieżycy wiosennej.

Najwartościowsze elementy przyrody chronione są w 9 rezerwatach: Brzoza Czarna w Reczpolu, Krępak, Broduszurki, Turnica, Reberce, Przełom Hołubli, Kalwaria Paclawska, Kopystanka i Leoncina. Ochroną pomnikową objęto dotychczas 150 obiektów przyrody żywej. Najliczniejsze są lipy i dęby. Przewiduje się objąć tą formą ochrony dalszych kilkaset obiektów przyrody żywej. Najokazalsze drzewa można spotkać w zabytkowych ogrodach i parkach. Wśród nich na szczególną uwagę zasługuje jeden z najbogatszych gatunkowo w naszym kraju ogrodów krajobrazowych w Krasiczynie. Osobliwością

w skali kraju jest okazały jałowiec (36 cm średnicy na wys. pierśnicy) rosnący na bardzo stromym brzegu Sanu w Babicach, gm. Krzywca. Indywidualną formą ochrony przyrody w postaci stanowisk dokumentacyjnych objęto 13 obiektów przyrody nieożywionej.

Fauna Parku - Stwierdzono tu 3 chronione gatunki ryb, 16 gatunków płazów i gadów, 134 gatunki lęgowych ptaków oraz 30 gatunków ssaków, 39 gatunków kręgowców znajduje się na czerwonej liście rzadkich i wymierających, m.in. orzeł przedni, orlik krzykliwy, dzięcioł trójpalczasty, puchacz, puszczyk uralski, nocek Bechsteina, bóbr europejski, żbik i żaba dalmatyńska.

W dużych kompleksach leśnych mają tu swoją ostoję ssaki: jelen karpacki, sarna, dzik, ryś i żbik, a z płazów traszka karpacka będąca jedynym wśród kręgowców, karpackim endemitem. Gnieźdzą się tu jastrzębie, pustułki, puchacze, inne gatunki sów, orlik krzykliwy (ok. 10 % populacji krajowej), trzmieljad oraz bocian czarny. Prowadzone w ostatnich latach badania drobnej fauny w dolinie Wiaru wykazały na terenie Parku obecność endemicznych elementów wschodniokarpackich, reprezentowanych przez 17 gatunków chrząszczy, ślimaków i krocionogów. Ponadto stwierdzono 12 gatunków nowych dla naszej fauny¹².

Park Krajobrazowy Gór Słonnych utworzony został rozporządzeniem Wojewody Krośnieńskiego w 1992 r. na powierzchni 38 096 ha. W 2005 roku jego powierzchnia wynosiła 56 032 ha. Obecnie powierzchnia parku wynosi 56.188 ha i obejmuje gminy: Sanok, Tyrawa Wołoska i Miasto Sanok w powiecie sanockim, Gminę Ustrzyki Dolne i Miasto Ustrzyki Dolne w powiecie bieszczadzkim, gminy: Lesko i Olszanica w powiecie leskim. Według podziału fizjograficznego Park obejmuje północne fragmenty Gór Sanocko - Turczańskich przechodzących w Pogórze Przemyskie. Wschodnią granicę Parku stanowi granica państwowa z Ukrainą na odcinku Bandrów - Arłamów, od południa - linia drogowo - kolejowa na odcinku Ustrzyki Dolne - Lesko. Zachodnia granica biegnie doliną Sanu od Monasterca po Dobrą i wreszcie północna - granicą administracyjną gminy Ustrzyki Dolne. Park obejmuje swoim obszarem typowe dla Karpat Wschodnich pasma górskie: Gór Słonnych i Chwaniowa. Pięknie, rusztowo uformowane grzbiety górskie ułożone z kierunku północnego zachodu na południowy wschód poprzecinane są siecią rzek i potoków będących dopływami Sanu i Wiaru. Przez południowo - wschodnią część Parku przechodzi granica głównego europejskiego działu wód, oddzielającego zlewiska Bałtyku i Morza Czarnego. Wody do Morza Czarnego z terenu Polski zbiera Strwiąż, wypływający ze stoków góry Berdo, doprowadzając je najpierw do Dniestru.

Osobliwością Parku są licznie występujące słone źródła, o których w swoim dziele "O ziemioródtwie Karpatów i innych gór i równin Polski" pisał Stanisław Staszic. Znaczne ich zagęszczenie znajduje się w obrębie szczytu Na Opalonym. Naliczono 78 potoków, które odprowadzają wody o różnym stopniu zawartości soli.

Nie tylko solanki ukryte są pod powierzchnią ziemi. Znane są złoża roponośne ciągnące się pasmem od Berehów Dolnych i Łodyny przez Ropienkę, Wańkową i Leszczowate po Witryłów, Temeszów i Obarzym. Już w 1886 r. prowadzono eksploatację ropy naftowej w Ropience, a tuż przed II wojną stanęło na tym terenie 70 szybów o średniej głębokości 300 m. Obecnie złoża są już na wyczerpaniu.

Pogórze i grzbiety górskie porośnięte w 73% kompleksami leśnymi administrowane są przez Nadleśnictwa: Bircza, Brzegi Dolne, Brzozów i Lesko. Pośród lasów wyłaniają się enklawy pól uprawnych, łąk i pastwisk, na których mieszkańcy Parku wypasają owce i kozy rzadziej bydło. Niezamieszkałym dolinom Parku uroku dodają stare drzewa owocowe pozostałe po dawnych wsiach wysiedlonych w latach 1945-47.

Powyżej 500 m. n.p.m. szatę roślinną tworzy piętro regla dolnego, które stanowią lasy bukowe i bukowo-jodłowe z runem charakterystycznym dla żywej buczyny karpackiej. Roślinność występującą

¹²http://www.zpkprzemysl.pl/index.php?fsid=2&ssid=15&t=park_krajobrazowy_gor_slonych

do 500 m. n.p.m. stanowi piętro pogórza, którego wyższe partie porasta podgórska forma buczyny karpackiej, niższe zaś - grądy odmiany wschodniokarpackiej. W dolinach rzecznych występują głównie zarośla wiklinowe i nadrzeczna olszyna karpacka. Wysoki stopień naturalności tego terenu wyraża się dużym bogactwem florystycznym, liczącym ok. 900 gatunków roślin naczyniowych, w tym wielu gatunków górskich, podgórskich i pontyjskich. Na tych stosunkowo niewielkich wysokościach występuje aż 68 gatunków górskich, w tym 5 subalpejskich i 45 reglaowych. Wschodniokarpacki charakter zbiorowiskom roślinnym Parku nadają gatunki wschodnie, m.in. groszek wschodniokarpacki, smotrawa okazała, lulecznica kraińska i żywokost sercowaty. Florę pontyjską reprezentuje 79 gatunków kserotermicznych, z których należałoby wymienić: czosnek zielonawy, przelot pospolity, kłosownicę pierzastą, kruszczyk siny, dzwonek brzoskwiniolistny, wilczomlec lancetowaty, goryczkę krzyżową oraz miodownik melisowaty.

Osobliwością dendrologiczną Parku są drzewiaste formy cisa występujące w ok. Sierednicy oraz stanowisko krzewu - kosa olcha w ok. Bandrowa, natomiast geologiczną - odkrywki fliszu karpackiego rozrzucone po całym jego terenie.

Duże powierzchnie kompleksów leśnych poprzecinanych połaciami pól uprawnych i ciekami wodnymi stwarzają dogodne warunki do rozwoju i bytowania dla wielu gatunków zwierząt, w tym typowych dla fauny puszczańskiej Pomrów błękitny - bezskorupowy ślimak karpacki.

W Parku spotkać można takie gatunki jak: niedźwiedź brunatny, ryś, wilk, żbik, wydra, jeleni szlachetny, dzik, orzeł przedni, orlik krzykliwy i grubodzioby, jastrząb, trzmielojad, puchacz, puszczyk uralski, sóweczka, dzięcioł trójpalczasty i biało grzbiety. Łąki w dolinach rzek i potoków są miejscem żerowania dla wielu gatunków ssaków: jelenia szlachetnego, sarny, dzika, lisa i borsuka. Doliny te są również wspaniałym terenem łowieckim ptaków drapieżnych oraz miejscem gniazdowania zagrożonego w skali globalnej derkacza.

Ponadto w obrębie Parku odnotowano wśród bezkręgowców wiele endemitów wschodnio-, zachodnio- i ogólnokarpackich głównie wijów, chrząszczy i ślimaków.

O wysokich wartościach przyrodniczo - krajobrazowych Parku świadczy fakt, że planuje się objąć część jego terenu najwyższą formą ochrony - parkiem narodowym, pod nazwą TURNICKI.

5.5.4. Obszary Chronionego Krajobrazu

Wschodniobeskidzki Obszar Chronionego Krajobrazu - Wschodniobeskidzki Obszar Chronionego Krajobrazu był pierwszą tego typu formą ochrony przyrody. Utworzony został w 1972 r. Rok później w jego granicach wydzielono Bieszczadzki Park Narodowy, a w 1992 r. Parki Krajobrazowe: Doliny Sanu i Ciśniańsko - Wetliński (będące otuliną dla BPN, Gór Słonnych oraz Pogórza Przemyskiego).

W tej chwili obejmuje on niewielki procent z pierwotnego zasięgu. Są to głównie tereny najbardziej zurbanizowane, a głównym jego zadaniem jest stanowienie strefy zewnętrznej dla wymienionych parków krajobrazowych. Na terenie powiatu bieszczadzkiego znajduje się część (31050,9 ha) Wschodniobeskidzkiego Obszaru Chronionego Krajobrazu. Został utworzony Rozporządzeniem Nr 54/05 Wojewody Podkarpackiego z dn. 30.05.2005 r. w sprawie Wschodniobeskidzkiego Obszaru Chronionego Krajobrazu (Dz. Urz. Woj. Podk. Nr 80, poz. 1355). Aktualnym aktem prawa miejscowego w sprawie Wschodniobeskidzkiego Obszaru Chronionego Krajobrazu jest Uchwała NR XLIII/998/14 Sejmiku Województwa Podkarpackiego z dnia 23 czerwca 2014 r. w sprawie Wschodniobeskidzkiego Obszaru Chronionego Krajobrazu.

5.5.5. Obszary Natura 2000

Na terenie gminy Ustrzyki Dolne zlokalizowane są następujące obszary Natura 2000, z czego 3 obszary to tzw. obszary mające znaczenie dla Wspólnoty (wyznaczone zgodnie z Dyrektywą Rady Wspólnot Europejskich 92/43/EWG z dnia 21 maja 1992 roku w sprawie ochrony siedlisk naturalnych oraz dzikiej fauny i flory) oraz dwa tzw. obszar ptasi (wyznaczony zgodnie z Dyrektywą Rady 2009/147/WE z dnia 30 listopada 2009r. w sprawie ochrony dzikich ptaków, tzw. Dyrektywa ptasia):

- Moczary
- Ostoja Góry Słonne
- Ostoja Przemyska
- Góry Słonne
- Pogórze Przemyskie

Moczary (PLH 180026)

Obszar obejmuje teren o powierzchni 1 181,8 ha, obejmuje fragment Bieszczadów Niskich przylegający do Gór Słonnych. Zajmuje północne zbocza pasm Żuków (868 m n.p.m.) i Na Buczkach (796 m n.p.m.), Górę Kiczarki (626 m n.p.m.) oraz górną część dolin potoków: Królówka i bezimiennego dopływu Mszańca. Teren proponowanej ostoi jest niezaludniony, a oprócz lasów w jego skład wchodzi łąki i pastwiska wsi Bandrów. Od strony zachodniej ostoja graniczy z łąkami wsi Moczary (ok. 300 mieszkańców), zaś od strony wschodniej przylega do granicy Państwa. Na obszarze stwierdzono występowanie 10 siedlisk przyrodniczych z Załącznika I Dyrektywy Rady 92/43/EWG oraz 7 gatunków jej załącznika.

Siedliska przyrodnicze o znaczeniu europejskim zajmują 70 % powierzchni. Ponadto 5 % terenu pokrywają cenne przyrodniczo łąki wilgotne. Jest to obszar ważny dla zachowania starodrzewi jodłowych, lasów łęgowych, łąk świeżych, torfowisk zasadowych i przejściowych.

Jedynie stanowisko boru bagiennego w Górach Słonnych i Bieszczadach Niskich. Bogata flora roślin naczyniowych, w tym 36 gatunków chronionych, liczne rośliny oraz 4 gatunki wschodniokarpackie występujące tu na skraju zasięgu. Ważna ostoja fauny leśnej, w tym dużych drapieżników. Istotny element korytarza ekologicznego łączącego ostoje "Bieszczady" oraz ostoje "Gór Słonnych" i "Pogórza Przemyskiego". Obszar z wieloma naturalnymi i sztucznymi drobnymi zbiornikami wodnymi zasiedlanymi przez liczne populacje płazów. Najbardziej powszechne lasy na terenie ostoi to jedliny. Pod względem fitosocjologicznym dzielą się na żyźniejszy jodłowy wariant buczyny karpackiej i uboższe jedliny. Znaczny jest udział mchów. Spory jest także udział roślin górskich. Obficie występują paprocie. Poza jedlinami w wyższych partiach dość powszechnie spotykane są typowe buczyny. Wśród lasów szczególną pozycję zajmuje 1-hektarowy płat boru bagiennego. Pod względem fitosocjologicznym jest to sosnowy bór. Lasy łęgowe reprezentują dwa typy zbiorowisk roślinnych olszynę bagienną i podgórski łęg jesionowy. Lasom łęgowym towarzyszą zwykle płaty ziołorośli nadrzecznych. Wśród zbiorowisk nieleśnych na szczególną uwagę zasługują torfowiska niskie. Torfowiska te wraz z otaczającymi je łąkami wilgotnymi są siedliskiem gatunku Załącznika II Dyrektywy Siedliskowej. Zbiorowiska te zasługują na szczególną ochronę także z uwagi na występujące tu w dużym zagęszczeniu chronione gatunki takie jak storczyki czy mszaki. Znaczną wartość przyrodniczą mają także ekstensywnie użytkowane łąki świeże.

Góry Słonne (PLH 180013)

Obszar zajmuje powierzchnię 46 071,5 ha. Obszar obejmuje fragment Gór Słonnych, ze szczytem Słonnym (671 m n.p.m.). Stanowią one granice europejskiego działu wodnego pomiędzy Morzem Bałtyckim, a Morzem Czarnym. Grzbiety mają układ rusztowy. Gęsta jest sieć rzeczna, a poszczególne ciekę często tworzą odcinki przetomowe. Osobliwością jest występowanie licznych słonych źródeł, dającym początek blisko 80 potokom o wodzie słonawej. W obszarze stwierdzono występowanie 5 siedlisk przyrodniczych z Załącznika I Dyrektywy Rady 92/43/EWG oraz 10 gatunków z II jej załącznika. Obszar ważny dla zachowania m.in. siedliska grądu środkowoeuropejskiego i subkontynentalnego. Bogata flora roślin naczyniowych, w tym wiele wschodniokarpackich gatunków, występujących tu na skraju zasięgu. Ważna ostoja fauny leśnej, w tym dużych drapieżników. Rzeki o naturalnym charakterze są m.in. ostoją gatunków ryb z Załącznika II Dyrektywy Rady 92/43/EWG. W bezpośrednim sąsiedztwie powiatu bieszczadzkiego funkcjonuje obszar Ostoja Przemyska (PLH 180012)

Obszary specjalnej ochrony ptaków OSO

Góry Słonne (PLB 180003)

Obejmuje obszar o powierzchni 55 036,8 ha. Jest położony na terenie gmin: Bircza (0,2 ha), Fredropol (0,4 ha), Lesko (2 989,1 ha), Olszanica (5 934,3 ha), Sanok — gmina miejska (1 347,1 ha), Sanok — gmina wiejska (5 305,5 ha), Tyrawa Wołoska (6 924,6 ha), Ustrzyki Dolne (32 535,6 ha). Rozporządzenie Ministra Środowiska z dn. 27.10.2008 r. zmieniające wcześniejsze rozporządzenie w sprawie obszarów specjalnej ochrony ptaków Natura 2000 - Dz. U. Nr 198, poz. 1226 (poprzednie rozporządzenia Min. Środowiska: z dn. 21.07.2004 r. - Dz. U. nr 229, poz. 2313 i z dn. 05.09.2007 r. - Dz. U. nr 179, poz. 1275).

Pogórze Przemyskie (PLB 180001)

Obejmuje obszar o powierzchni 65 366,3 ha. Jest położony na terenie gmin: Ustrzyki Dolne (1,4 ha), Rokietnica (1 702,5 ha), Roźwienica (140,8 ha), Bircza (17 051,7 ha), Dubiecko (7 982,9 ha), Fredropol (11 977,7 ha), Krasiczyn (12 450,2 ha), Krzywczka (5 868,7 ha), Przemysł — gmina wiejska (3 149,6 ha), Śurawica (524,0 ha), Dynów — gmina wiejska (3 503,4 ha) i Dynów — gmina miejska (1 013,2 ha). Rozporządzenie Ministra Środowiska z dn. 27.10.2008 r. zmieniające wcześniejsze rozporządzenie w sprawie obszarów specjalnej ochrony ptaków Natura 2000 - Dz. U. Nr 198, poz. 1226 (poprzednie rozporządzenia Min. Środowiska: z dn. 21.07.2004 r. - Dz. U. nr 229, poz. 2313 i z dn. 05.09.2007 r. - Dz. U. nr 179, poz. 1275).

Ostojka Przemyska

Powierzchnia : 39645.2 ha

Kod obszaru : PLH180012

Forma ochrony w ramach sieci Natura 2000:

specjalny obszar ochrony siedlisk (Dyrektywa Siedliskowa)

Status obszaru : obszar zatwierdzony Decyzją Komisji Europejskiej

Opis: Ostojka znajduje się w południowo - wschodniej Polsce, na terenie Pogórza Przemyskiego i niewielkiej części Pogórza Dynowskiego. Obszar charakteryzuje się rusztowym układem grzbietów górskich, które poprzecinane są równoleżnikowymi dolinami Sanu i Wiaru. Lasy stanowią ponad 70% ogólnej powierzchni obszaru, wśród których dominuje podgórska forma buczyny karpackiej. W wyższych partiach Pogórza występują lasy jodłowo-bukowe. Kompleksy leśne poprzecinane są

polami uprawnymi oraz łąkami i pastwiskami. Brzegi naturalnie meandrujących rzek porastają priorytetowe dla UE łągi. Na skarpach w dolinie Wiaru, w okolicach Rybotycz i Makowej występują ciepłolubne murawy zwane murawami kserotermicznymi, które są szczególnie cenne dla zachowania europejskiej przyrody. Na terenie ostoi zidentyfikowano łącznie 6 rodzajów siedlisk ważnych dla UE. Spośród nich największą powierzchnię zajmują łąki środkowoeuropejskie (21%) oraz żyzne buczyny (18%). Obszar ten stanowi ważną ostoję fauny puszczańskiej z dużymi drapieżnikami: wilkiem i rysiem oraz dużymi ssakami roślinożernymi. Stwierdzono tu w sumie 31 gatunków zwierząt cennych z europejskiego punktu widzenia, w tym 13 gatunków ptaków. Można tu m.in. obserwować bociana czarnego, bielika, puchacza, puszczyka uralskiego i trzmielojada. Wśród bezkręgowców szczególnie cenne są gatunki związane ze starymi drzewostanami dębowymi i bukowymi: jelonek rogacz, pachnica dębowa i kozioróg dębosz. Teren ten charakteryzuje się również bogatą florą roślin naczyniowych, w tym wielu gatunków zagrożonych, chronionych i rzadkich.¹³

5.6. Awary przemysłowe

Nadzwyczajne zagrożenia dla środowiska oraz człowieka mogą mieć miejsce w wyniku:

- prowadzenia działalności przemysłowej z użyciem substancji niebezpiecznych,
- transportu materiałów i substancji niebezpiecznych,
- celowej działalności człowieka związanej z pozbywaniem się, w sprzeczności z przepisami, substancji lub materiałów niebezpiecznych.

5.6.1. Zakłady o dużym i zwiększonym ryzyku wystąpienia awarii przemysłowych

Zakład stwarzający zagrożenie wystąpienia poważnej awarii przemysłowej, w zależności od rodzaju, kategorii i ilości substancji niebezpiecznej znajdującej się w zakładzie uznaje się za zakład o dużym ryzyku wystąpienia awarii (ZDR) lub za zakład o zwiększonym ryzyku wystąpienia awarii (ZZR). Na terenie Gminy Ustrzyki Dolne nie ma zakładów o dużym i zwiększonym ryzyku wystąpienia awarii.

5.6.2. Transport materiałów niebezpiecznych

Innym źródłem nadzwyczajnych zagrożeń są drogi i szlaki komunikacyjne, po których odbywa się przewóz materiałów niebezpiecznych dla środowiska. Największa częstotliwość przewozów materiałów niebezpiecznych w Gminie Ustrzyki Dolne występuje na drodze krajowej i wojewódzkiej.

Dotychczas nie odnotowano na terenie gminy awarii związanej z transportem materiałów niebezpiecznych.

Strategia długoterminowa „Programu Ochrony Środowiska dla Gminy Ustrzyki Dolne na lata 2016-2025”, stanowi podstawę planowania działań w zakresie ochrony środowiska w latach 2016-2025 na terenie gminy. Strategia do roku 2025 została sformułowana w oparciu o ocenę stanu istniejącego, tendencje mające istotne znaczenie dla przyszłości gminy i najważniejsze kierunki rozwojowe. Została ona opracowana w odniesieniu do poszczególnych elementów środowiska przyrodniczego, dla których zdefiniowano długoterminowe cele i opisano strategię ich osiągnięcia.

Strategia Programu ochrony środowiska ma na celu zachowanie najcenniejszych elementów środowiska i poprawę jego stanu.

6. Cele główne

¹³ http://ine.eko.org.pl/index_areas.php?rek=806

„Programu Ochrony Środowiska dla Gminy Ustrzyki Dolne na lata 2016-2025” został opracowany na podstawie szeregu dokumentów udostępnionych m.in. przez Urząd Gminy Ustrzyki Dolne, Starostwo Powiatowe w Ustrzykach Dolnych, Nadleśnictwa, przedsiębiorstwa wodno-kanalizacyjne, GUS, WIOŚ, RDOŚ, PPIS i inne. Informacje wykorzystane w opracowaniu posłużyły określeniu stanu aktualnego komponentów środowiska przyrodniczego.

Zgodnie z zapisami „Programu Ochrony Środowiska dla Gminy Ustrzyki Dolne na lata 2016-2025” powinien on być realizowany poprzez uwzględnienie zapisów wynikających z dokumentów rządowych, zwłaszcza wynikających z listy przedsięwzięć własnych i koordynowanych. Ponadto wszelkie działania winny wynikać z przedsięwzięć zawartych w opracowaniach na szczeblu regionalnym (Program Wojewódzki, Strategia Wojewódzka) oraz z dokumentów i koncepcji władz powiatu i gmin, postulatów rozmaitych środowisk, w tym organizacji pozarządowych i mieszkańców. Zgodnie z zapisami przedmiotowego dokumentu osiągnięcie celów głównych Programu będzie możliwe poprzez realizację celów szczegółowych i zadań w obrębie obszarów priorytetowych. Cele systemowe wyznaczają stan jaki należy osiągnąć w horyzoncie czasowym 10 lat. Cele systemowe są identyfikowane na podstawie analizy obszarów problemowych występujących na terenie powiatu.

Cele systemowe powinny być mierzalne, realistyczne i terminowe. Na poszczególne cele systemowe składają się kierunki działań. W ramach poszczególnych kierunków działań określono konkretne zadania, których realizacja pozwoli na osiągnięcie wyznaczonych celów.

Zadania podzielono na krótkoterminowe, czyli takie które przewidziano do realizacji w latach 2016 – 2019 oraz zadania długoterminowe - przewidziane do realizacji w latach 2020 – 2025.

W harmonogramie rzeczowo-finansowym realizacji zadań na lata 2016 – 2020 przedstawionym w Programie ujęto poszczególne zadania niezbędne do osiągnięcia założonych celów, wraz z potencjalnymi źródłami ich finansowania oraz jednostką odpowiedzialną za realizację. Poniżej podano działania jakie zostały ujęte w Programie Ochrony Środowiska dla Gminy Ustrzyki Dolne chronologicznie zgodnie z zapisami tego dokumentu.

1. OCHRONA POWIETRZA ATMOSFERYCZNEGO I KLIMATU - PRIORYTET 1

- 1) *Redukcja niskiej emisji poprzez: modernizację istniejących źródeł ciepła (poprawę sprawności w procesach spalania i stosowanie ekologicznych nośników energii).*
- 2) *Termomodernizacja obiektów i termorenowacja budynków,*
- 3) *Działania mające na celu ograniczenie tzw. „niskiej emisji”. Inwestycje podnoszące efektywność energetyczną:*
 - budowa energooszczędnych budynków mieszkalnych, biurowych i usługowych z wykorzystaniem odnawialnych źródeł energii;
 - montaż kolektorów słonecznych, ogniw fotowoltaicznych;
 - termomodernizacja obiektów użyteczności publicznej, bloków, domów - wymiana wyposażenia na energooszczędne.
- 4) *Utrzymanie czystości na drogach.*
- 5) *Ograniczanie emisji komunikacyjnej i ochrona przed jej negatywnym oddziaływaniem. Modernizacja dróg gminnych, modernizację istniejących połączeń komunikacyjnych, remonty nawierzchni i przebudowy dróg o małej przepustowości, tworzenie warunków do rozwoju ruchu rowerowego,*

- 6) *Wymiana oświetlenia ulicznego na energooszczędne .*
- 7) *Promowanie i realizacja systemu zielonych zamówień publicznych w ogłaszanych przetargach,*
- 8) *Działania administracyjne i organizacyjne mające na celu utrzymanie standardów jakości środowiska w zakresie emisji do powietrza i lokowania działalności gospodarczej we właściwych strefach.*

2. OCHRONA PRZED HAŁASEM I UTRZYMANIE JAK NAJLEPSZEJ JAKOŚCI STANU AKUSTYCZNEGO ŚRODOWISKA - PRIORYTET 2

- 1) *Wspieranie i realizacja inwestycji zmniejszających narażenie na hałas - modernizacja istniejącej infrastruktury drogowej.*
- 2) *Rozwój ścieżek rowerowych i promocja transportu publicznego.*
- 3) *Działania administracyjne i organizacyjne mające na celu utrzymanie standardów jakości środowiska w zakresie emisji hałasu i lokowania działalności gospodarczej we właściwych strefach.*
- 4) *Promocja i wspieranie stosowania rozwiązań technicznych zapobiegających powstawaniu i przenikaniu hałasu do środowiska oraz środków zmniejszających poziom hałasu;*

3. OCHRONA PRZED PROMIENIOWANIEM ELEKTROMAGNETYCZNYM - PRIORYTET 3.

- 1) *inwentaryzacja źródeł elektromagnetycznych oraz rozeznanie jakie obszary podlegają ponadnormatywnemu promieniowaniu elektromagnetycznemu, kontrola emisji promieniowania elektromagnetycznego do środowiska przy wydawaniu przez organy ochrony środowiska pozwoleń na emitowanie pól elektromagnetycznych przez linie i inne źródła pól elektromagnetycznych.*
- 2) *Preferowanie niskokonfliktowych lokalizacji źródeł pól elektromagnetycznych, z dala od zabudowy mieszkaniowej;*

4. POPRAWA JAKOŚCI WÓD POWIERZCHNIOWYCH I PODZIEMNYCH, OCHRONA PRZED POWODZIĄ ZRÓWNOWAŻONA GOSPODARKA WODNO – ŚCIEKOWA - PRIORYTET 4.

- 1) *Kontynuacja rozbudowy i modernizacji infrastruktury związanej z odprowadzaniem ścieków komunalnych i przemysłowych oraz wód opadowych i roztopowych.*
- 2) *Kontynuacja rozbudowy i modernizacji infrastruktury związanej z zaopatrzeniem mieszkańców i podmiotów gospodarczych w wodę.*
- 3) *Kontrola odprowadzania ścieków i gospodarowania wodą.*
- 4) *Działania informacyjne i edukacyjne mające na celu zmniejszenie zużycia wody.*
- 5) *Kontynuacja działań administracyjnych i organizacyjnych w zakresie prawidłowo prowadzonej gospodarki wodno-ściekowej przez nowe i obecnie funkcjonujące podmioty gospodarcze.*
- 6) *Realizacja założeń dokumentów wyższego szczebla.*
- 7) *Zabezpieczenie miejsc narażonych na podtopienia, w tym na poziomie MPZP.*

5. OCHRONA ZASOBÓW KOPALIN- PRIORYTET 5.

- 1) *racjonalne i efektywne gospodarowanie zasobami kopalin ze złóż,*
- 2) *zabezpieczanie cennych gospodarczo złóż surowców mineralnych, w tym wód leczniczych, wód termalnych i solanek,*
- 3) *ograniczanie presji środowiskowej wywieranej przez sektor górniczy,*
- 4) *zmniejszenie uciążliwości wynikających z wydobywania kopalin*

6. OCHRONA POWIERZCHNI ZIEMI I PRZYWRÓCENIE WARTOŚCI UŻYTKOWEJ GLEB – PRIORYTET 6

- 1) *Utrzymanie porządku i czystości w gminie.*
- 2) *Rekultywacja i zagospodarowanie terenów zdegradowanych,*
- 3) *Ograniczanie negatywnego oddziaływania procesów gospodarczych na środowisko glebowe.*
- 4) *Identyfikacja i likwidacja zagrożeń powierzchni ziemi.*
- 5) *Ochrona zasobów gleb nadających się do wykorzystania rolniczego i leśnego przed ich przeznaczeniem na inne cele*

7. OPTIMALIZACJA SYSTEMU GOSPODARKI ODPADAMI: – PRIORYTET 6

- 1) *Zapewnienie właściwego systemu odbioru odpadów komunalnych, w tym zmniejszenie ilości odpadów i rozwój selektywnej zbiórki.*
- 2) *Rozwój lokalnych punktów selektywnej zbiórki odpadów.*
- 3) *Prawidłowe gospodarowanie odpadami innymi niż komunalne.*
- 4) *Kontynuacja działań związanych z unieszkodliwianiem wyrobów zawierających azbest.*
- 5) *Kontynuacja kontroli w zakresie prawidłowego gospodarowania odpadami.*
- 6) *Działania administracyjne i organizacyjne mające na celu prawidłowe gospodarowanie odpadami.*
- 7) *Realizacja założeń dokumentów wyższego szczebla.*

8. OCHRONA RÓŻNORODNOŚCI BIOLOGICZNEJ I KRAJOBRAZU

- 1) *Pielęgnacja oraz rozbudowa terenów czynnych biologicznie na terenie Gminy.*
- 2) *Ochrona i rozwój form ochrony przyrody.*
- 3) *Gospodarowanie zasobami leśnymi.*
- 4) *Działania administracyjne i organizacyjne mające na celu ochronę zasobów przyrodniczych.*
- 5) *Organizacja akcji edukacyjno-informacyjnych, w tym promocja zachowań proekologicznych w prasie i mediach.*
- 6) *Kontynuacja systemu informowania społeczeństwa poprzez różne środki przekazu i zwiększanie aktywności społecznej w zakresie udziału przy opracowywanych strategiach i programach.*

9. ZAPOBIEGANIE POWAŻNYM AWARIOM

- 1) *Kontrole zakładów mogących mieć negatywny wpływ na stan środowiska i bezpieczeństwa mieszkańców.*

Najważniejszymi kwestiami dla Gminy Ustrzyki Dolne wynikającymi z analizy stanu i zagrożeń środowiska i obszarów stwarzających nadal problemy, są inwestycje i czynności administracyjno-organizacyjne w zakresie:

- rozbudowy sieci infrastruktury kanalizacji sanitarnej i deszczowej w celu poprawy jakości wód płynących,
- wymiany źródeł ogrzewania, wprowadzania energii odnawialnej, modernizacji systemu komunikacyjnego w celu poprawy jakości powietrza i poprawy stanu w całej strefie,
- modernizacji ciągów komunikacyjnych i lokowania działalności gospodarczej we właściwych

Poniżej w tabeli przedstawiono wykaz planowanych i zrealizowanych (w latach 2022-2023) zadań ujętych w „Programie Ochrony Środowiska dla Gminy Ustrzyki Dolne na lata 2016-2025”.

miejscach w celu ochrony mieszkańców przed ponadnormatywną emisją hałasu,

- rozbudowy systemu selektywnej zbiórki odpadów komunalnych, w związku z ciągłym dostosowywaniem nowych przepisów ustawy o utrzymaniu czystości i porządku w gminach do warunków lokalnych.

7. Realizacja zadań ekologicznych w 2022 - 2023 roku

W harmonogramie realizacyjnym przygotowanym dla Gminy Ustrzyki Dolne, poszczególnym celom strategicznym przyporządkowano konkretne zadania z oszacowaniem czasu ich realizacji (lub określeniem czy zadania mają charakter ciągły) oraz instytucje, które powinny je realizować lub współrealizować.

Obowiązujące akty prawne nakładają na organy administracji samorządowej szeroki zakres obowiązków dotyczących ochrony środowiska. Według definicji wyrażonej na przykład w art. 3, pkt. 15 ustawy – Prawo ochrony środowiska, organami ochrony środowiska są organy administracji powołane do wykonywania zadań publicznych z zakresu ochrony środowiska stosownie do określonej właściwości. Przepis art. 376 ustawy Prawo ochrony środowiska jako organ ochrony środowiska wskazuje m.in. wójta, burmistrza, starostę (jako organ samorządowy).

„RAPORT Z WYKONANIA PROGRAMU OCHRONY ŚRODOWISKA
DLA GMINY USTRZYKI DOLNE ZA LATA 2022-2023”

Tabela nr 7.1 Wykaz zrealizowanych zadań ujętych w „Programie Ochrony Środowiska dla Gminy Ustrzyki Dolne na lata 2016-2025”.

Zadanie	Jednostka odpowiedzialna za realizację	Stopień realizacji	Poniesione koszty w 2022 r. [zł]	Poniesione koszty w 2023 r. [zł]
1.OCHRONA POWIETRZA ATMOSFERYCZNEGO I KLIMATU – PRIORYTET 1				
Redukcja niskiej emisji poprzez: modernizację istniejących źródeł ciepła (poprawę sprawności w procesach spalania i stosowanie ekologicznych nośników energii oraz instalację pomp ciepła). Rozbudowa i przystosowanie kotłowni miejskiej do Ustawy o Odnawialnych Źródłach Energii.	Przedsiębiorstwa, Zakłady, Gmina, podmioty gospodarcze, właściciele i zarządcy budynków, inwestorzy indywidualni	Działanie realizowane na bieżąco		
Montaż pieca konwekcyjnego i przyłącza do instalacji elektrycznej, wodnej i wentylacji w miejscowości Ropienka w ramach funduszu sołeckiego. W ramach zadania wstawiono piec konwekcyjny. Umowę na realizację inwestycji podpisano w dniu 8 grudnia 2022 r. Zadanie zostało zakończone w dniu 28 grudnia 2022 r., zgodnie z umową. Całkowite koszty poniesione na zadaniu to 7 847,10 zł.	Gmina Ustrzyki Dolne	Działanie zrealizowane	7 847,10 zł.	
Termomodernizacja i termorenowacja budynków	Zakłady, właściciele i zarządcy budynków, inwestorzy indywidualni	Działanie realizowane na bieżąco		
Termomodernizacja budynków użyteczności publicznej wraz z audytami energetycznymi	Gmina Ustrzyki Dolne, zarządcy budynków	Działanie realizowane na bieżąco		

„RAPORT Z WYKONANIA PROGRAMU OCHRONY ŚRODOWISKA
DLA GMINY USTRZYKI DOLNE ZA LATA 2022-2023”

<p>Poprawa jakości powietrza poprzez termomodernizację budynku użyteczności publicznej przy ul. 29 listopada 22 w Ustrzykach Dolnych. Kwota wniosku - 266755,26 zł, kwota dofinansowania - 115729,80 zł, źródło finansowania - Wojewódzki Fundusz Ochrony Środowiska i Gospodarki Wodnej/ Program Poprawy Jakości Powietrza</p>	<p>Gmina Ustrzyki Dolne, zarządcy budynków</p>	<p>Działanie zrealizowane</p>	<p>266755,26</p>	
<p>Rozbudowa budynku Urzędu Miejskiego w Ustrzykach Dolnych o segment B wraz z infrastrukturą towarzyszącą - parkingiem wraz ze stacją ładowania pojazdów elektrycznych. Nowy budynek wybudowano w technologii zakładającej lepsze niż w przypadku budownictwa tradycyjnego parametry izolacyjne przegród zewnętrznych oraz zastosowanie rozwiązań mających na celu zminimalizowanie zużycia energii w trakcie jego eksploatacji. Umowę na realizację inwestycji podpisano w dniu 15 lutego 2021 r. Prace zostały zakończone w grudniu 2022 r. Wykonawcą robót budowlanych było Przedsiębiorstwo Usługowo-Budowlane „Hołyszko” Sp. z o.o. zs. w Przemyślu. Całkowite koszty realizacji wraz z wielobranżowym nadzorem inwestorskim poniesione w roku 2022 wyniosły 2 094 164,60 zł.</p>	<p>Gmina Ustrzyki Dolne</p>	<p>Działanie zrealizowane</p>	<p>2 094 164,60</p>	

„RAPORT Z WYKONANIA PROGRAMU OCHRONY ŚRODOWISKA
DLA GMINY USTRZYKI DOLNE ZA LATA 2022-2023”

<p>Poprawa jakości powietrza termomodernizacja budynków przy ul. 29 Listopada. W ramach zadania dokonano termomodernizacji budynku użyteczności publicznej przy ul. 29 Listopada 22 w Ustrzykach Dolnych. Zakres rzeczowy obejmował m.in. wymianę okien na poddaszu budynku, docieplenie stropu nad piwnicą, ocieplenie ścian budynku, wykonanie instalacji odgromowej, demontaż starych i montaż nowych rur spustowych. Umowę na realizację inwestycji podpisano w dniu 21 lipca 2022 r. Zadanie zostało zakończone zgodnie z umową we wrześniu 2022 r. Wykonawcą robót budowlanych była firma KAM-BUD Tomasz Kościółek zs. w Paszynie. Całkowite koszty poniesione w roku 2022, łącznie z nadzorem inwestorskim wyniosły 340 956,63 zł. Projekt docieplenia został sfinansowany w części ze środków zewnętrznych pochodzących z Wojewódzkiego Funduszu Ochrony Środowiska i Gospodarki Wodnej w Rzeszowie.</p>	<p>Gmina Ustrzyki Dolne</p>	<p>Działanie zrealizowane</p>	<p>340 956,63</p>	
<p>Modernizacja i rozbudowa sieci ciepłociągu na terenie miasta Ustrzyki Dolne.</p>	<p>Miasto i Gmina Ustrzyki Dolne, Przedsiębiorstwo Energetyki Ciepłej</p>	<p>Działanie realizowane na bieżąco</p>	<p>Zadanie realizowane na bieżąco</p>	
<p>Budowa nowych przyłączy ciepłowniczych do domów jednorodzinnych i innych budynków na terenie gminy. Rozbudowa i modernizacja systemu ciepłowniczego w Ustrzykach Dolnych, źródło finansowania - Regionalny Program Operacyjny Województwa Podkarpackiego na lata 2014 - 2020,</p>	<p>Miasto i Gmina Ustrzyki Dolne, Przedsiębiorstwo Energetyki Ciepłej</p>	<p>Działanie zrealizowane</p>	<p>6835353,60</p>	<p>6947591,63</p>

„RAPORT Z WYKONANIA PROGRAMU OCHRONY ŚRODOWISKA
DLA GMINY USTRZYKI DOLNE ZA LATA 2022-2023”

Ograniczanie emisji komunikacyjnej i ochrona przed jej negatywnym oddziaływaniem. Modernizacja dróg gminnych, modernizację istniejących połączeń komunikacyjnych, remonty nawierzchni i przebudowy dróg o małej przepustowości, tworzenie warunków do rozwoju ruchu rowerowego, odpowiednie utrzymanie czystości nawierzchni ulic.	Powiat, Gmina	Działanie realizowane na bieżąco	Zadanie realizowane na bieżąco	
Przebudowa przejść dla pieszych na terenie miasta Ustrzyki Dolne w ciągu ulicy: Betska oraz Jana Pawła II. Kwota wniosku - 127 017,52 zł, kwota dofinansowania - 80%, źródło finansowania - Rządowy Fundusz Rozwoju Dróg. Poprawa Bezpieczeństwa Piesznych,	Gmina Ustrzyki Dolne	Działanie zrealizowane	127 017,52	
Przebudowa przejścia dla pieszych w ciągu ulicy Pionierska w Ustrzykach Dolnych. Kwota wniosku - 444655,05 zł, kwota dofinansowania - 80%, źródło finansowania - Rządowy Fundusz Rozwoju Dróg. Poprawa Bezpieczeństwa Piesznych.	Gmina Ustrzyki Dolne	Działanie zrealizowane	444 655,05	
Budowa i modernizacja infrastruktury drogowej w Gminie Ustrzyki Dolne. Kwota wniosku - 5000000,00 zł, kwota dofinansowania - 4750000,00zł, źródło finansowania - Polski Ład, Prezes Rady Ministrów za pośrednictwem Wojewody Podkarpackiego,	Gmina Ustrzyki Dolne	Działanie zrealizowane	5 000 000,00	
Zeroemisyjne Bieszczady - transport na miarę przyszłości. Kwota wniosku - 26 372888 zł, kwota dofinansowania - 20255140 zł, kwota pożyczki - 6117748,00 zł, źródło finansowania - Narodowy Funduszu Ochrony Środowiska i Gospodarki Wodnej/ Zeroemisyjny transport. Zielony transport publiczny, Cyfrowa Gmina. Kwota wniosku - 512200,00 zł, kwota dofinansowania - 512200,00 zł, źródło finansowania - Program Operacyjny Polska Cyfrowa na lata 2014 - 2021	Gmina Ustrzyki Dolne	Działanie zrealizowane	26 372 888,00	

„RAPORT Z WYKONANIA PROGRAMU OCHRONY ŚRODOWISKA
DLA GMINY USTRZYKI DOLNE ZA LATA 2022-2023”

Budowa i modernizacja infrastruktury drogowej w Gminie Ustrzyki Dolne. Kwota wniosku - 600000,00 zł, kwota dofinansowania - 400000,00, źródło finansowania - Rządowy Fundusz Polski Ład: Programu Inwestycji Strategicznych - nabór II, m) SayNOphobia. Kwota wniosku - 167382,00 euro, kwota dofinansowania -167382,00 euro, źródło finansowania - Erasmus+,	Gmina Ustrzyki Dolne	Działanie zrealizowane	600 000,00	
Elektromobilne Bieszczady - budowa ogólnodostępnych stacji ładowania pojazdów, źródło finansowania - Narodowy Funduszu Ochrony Środowiska i Gospodarki Wodnej/ Zeroemisyjny transport. Wsparcie infrastruktury ładowania pojazdów elektrycznych i infrastruktury i tankowania wodoru.	Gmina Ustrzyki Dolne	Działanie realizowane na bieżąco		
Remont drogi gminnej nr 119233R w km 0+000 do 0+964 w miejscowości Ustrzyki Dolne ul. Kolejowa, źródło finansowania - Rządowy Fundusz Rozwoju Dróg,	Gmina Ustrzyki Dolne	Działanie zrealizowane	b.d.k.	
Przebudowa drogi gminnej w miejscowości Brzegi Dolne w km 0+000 do 0+874 oraz w km 0+000 do 0+090, źródło finansowania - Rządowy Fundusz Rozwoju Dróg,	Gmina Ustrzyki Dolne	Działanie zrealizowane	b.d.k.	
Przebudowa dróg gminnych w m. Wojtkowa obejmowała: -nr 119464R odcinki od km 0+034 do km 0+065 oraz od km 0+085 do km 0+155, -nr 119471R odcinki od km 0+008 do km 0+046, od km 0+056 do km 0+146 oraz od km 0+163 do km 0+364, -nr 119474R odcinek od km 0+000 do km 0+346.	Gmina Ustrzyki Dolne	Działanie zrealizowane	b.d.k.	

„RAPORT Z WYKONANIA PROGRAMU OCHRONY ŚRODOWISKA
DLA GMINY USTRZYKI DOLNE ZA LATA 2022-2023”

Budowa i modernizacja infrastruktury drogowej w Gminie Ustrzyki Dolne w miejscowości Jałowe, na odcinku Ropienka Górna-Leszczowate, w Krościenku oraz na ul. Bieszczadzkiej w Ustrzykach Dolnych	Gmina Ustrzyki Dolne	Działanie zrealizowane	4 952 401,89	
Przebudowa drogi gminnej przy ul. Wojska Polskiego wraz z odwodnieniem budynku Senior +	Gmina Ustrzyki Dolne	Działanie zrealizowane	95 561,00	
Przebudowa drogi gminnej nr 119472R Wojtkowa	Gmina Ustrzyki Dolne	Działanie zrealizowane	159 922,14	
Droga gminna w miejscowości Ustrzyki Dolne, ul. Jasień dz. nr 2704	Gmina Ustrzyki Dolne	Działanie zrealizowane	49 402,95	
Poprawa przejezdności na drodze dz. nr 613 w Ustrzykach Dolnych	Gmina Ustrzyki Dolne	Działanie zrealizowane	29 962,80	
Poprawa przejezdności na drodze dz. nr 1130 Ustrzyki Dolne	Gmina Ustrzyki Dolne	Działanie zrealizowane	34 938,15	
Droga gminna w miejscowości Ustrzyki Dolne, ul. Dwernickiego - dz. nr 2574	Gmina Ustrzyki Dolne	Działanie zrealizowane	79 753,20	

„RAPORT Z WYKONANIA PROGRAMU OCHRONY ŚRODOWISKA
DLA GMINY USTRZYKI DOLNE ZA LATA 2022-2023”

Droga gminna w miejscowości Leszczowate nr 118332R	Gmina Ustrzyki Dolne	Działanie zrealizowane	107 629,92	
Droga gminna w miejscowości Ustjanowa Górna dz. nr 328	Gmina Ustrzyki Dolne	Działanie zrealizowane	39 729,00	
Droga gminna w miejscowości Ustjanowa Dolna dz. nr 329	Gmina Ustrzyki Dolne	Działanie zrealizowane	54 230,70	
Droga gminna w miejscowości Ustjanowa Górna dz. nr 409	Gmina Ustrzyki Dolne	Działanie zrealizowane	69 913,20	
Droga gminna w miejscowości Jureczkowa dz. nr 383	Gmina Ustrzyki Dolne	Działanie zrealizowane	149 998,50	
Droga gminna w miejscowości Trzcianiec - dz. nr 8	Gmina Ustrzyki Dolne	Działanie zrealizowane	99 334,80	
Droga gminna w miejscowości Grąziowa dz. nr 15/13	Gmina Ustrzyki Dolne	Działanie zrealizowane	29 857,02	
Droga gminna w miejscowości Stańkowa (do cmentarza) dz. nr 133	Gmina Ustrzyki Dolne	Działanie zrealizowane	54 947,42	

„RAPORT Z WYKONANIA PROGRAMU OCHRONY ŚRODOWISKA
DLA GMINY USTRZYKI DOLNE ZA LATA 2022-2023”

Droga gminna w miejscowości Łobozew Górny - dz. nr 323	Gmina Ustrzyki Dolne	Działanie zrealizowane	99 999,00	
Przebudowa drogi dojazdowej do gruntów rolnych w obrębie drogi w miejscowości Hoszów dz. nr 411 i Teleśnica Oszwarowa dz. nr 335	Gmina Ustrzyki Dolne	Działanie zrealizowane	148 584,00	
Droga gminna w miejscowości Hoszów - dz. nr 404	Gmina Ustrzyki Dolne	Działanie zrealizowane	59 409,00	
Utwardzenie parkingu przy cmentarzu w miejscowości Ustjanowa Dolna	Gmina Ustrzyki Dolne	Działanie zrealizowane	29 889,00	
Ograniczanie emisji komunikacyjnej i ochrona przed jej negatywnym oddziaływaniem. Modernizacja dróg gminnych, modernizację istniejących połączeń komunikacyjnych, remonty nawierzchni i przebudowy dróg o małej przepustowości, tworzenie warunków do rozwoju ruchu rowerowego, odpowiednie utrzymanie czystości nawierzchni ulic.	Gmina Ustrzyki Dolne	Działanie zrealizowane		29520,00
Budowa , przebudowa i modernizacja infrastruktury drogowej , budowa parkingów na terenie miasta i sołectw	Gmina, powiat ,	Działanie zrealizowane		4729135,33
Drogi publiczne wojewódzkie – dofinansowanie do dróg wojewódzkich	Gmina Ustrzyki Dolne	Działanie zrealizowane	Zadanie realizowane na bieżąco	Zadanie realizowane na bieżąco

„RAPORT Z WYKONANIA PROGRAMU OCHRONY ŚRODOWISKA
DLA GMINY USTRZYKI DOLNE ZA LATA 2022-2023”

Drogi publiczne powiatowe – dofinansowanie do dróg powiatowych	Gmina Ustrzyki Dolne	Zadanie zrealizowano	Zadanie realizowane na bieżąco	Zadanie realizowane na bieżąco
Drogi publiczne gminne remonty	Gmina Ustrzyki Dolne	Zadanie zrealizowano	Zadanie realizowane na bieżąco	Zadanie realizowane na bieżąco
Drogi wewnętrzne remonty	Gmina Ustrzyki Dolne	Zadanie zrealizowano	Zadanie realizowane na bieżąco	Zadanie realizowane na bieżąco
Usuwanie skutków klęsk żywiołowych	Gmina Ustrzyki Dolne	Zadanie zrealizowano	Zadanie realizowane na bieżąco	Zadanie realizowane na bieżąco
Budowa, przebudowa i modernizacja infrastruktury drogowej (dróg gminnych, dróg powiatowych, dróg wojewódzkich, drogi krajowej). Budowa parkingów na terenie miasta i sołectw.	Gmina, Powiat, GENERALNA DYREKCJA DRÓG KRAJOWYCH I AUTOSTRAD	Działanie realizowane na bieżąco	Zadanie realizowane na bieżąco	
Aktualizacja Planu Gospodarki Niskoemisyjnej	Gmina	Do realizacji w następnych latach		
Działania edukacyjne , w tym organizacja akcji społecznych związanych z ograniczeniem emisji, efektywnością energetyczną oraz wykorzystaniem odnawialnych źródeł energii	Gmina	Zadanie realizowane na bieżąco	Zadanie realizowane na bieżąco	Zadanie realizowane na bieżąco
Inwentaryzacja oświetlenia ulicznego	Gmina	Działanie realizowane na bieżąco		
Modernizacja oświetlenia ulicznego	Gmina	Działanie realizowane na bieżąco		

„RAPORT Z WYKONANIA PROGRAMU OCHRONY ŚRODOWISKA
DLA GMINY USTRZYKI DOLNE ZA LATA 2022-2023”

W 2022 roku w Gminie Ustrzyki Dolne wykonano 57 nowych stanowisk oświetleniowych za łączną kwotę ok. 463 533,00 zł. Kolejne odcinki oświetlenia drogowego wybudowano w wielu miejscowościach gminnych: Bandrów Narodowy, Brelików, Dźwiniacz Dolny, Moczary, Teleśnica Oszwarowa, Ustjanowa Górna, Wojtkówka (Chwaniów), Stebnik, Łobozew Górny, Ustjanowa Dolna, Jureczkowa, Równia, Nowosielce Kozickie, Daszówka, Zawadka, Ropienka, Stańkowa, Brzegi Dolne oraz w Ustrzykach Dolnych przy ulicach: Wincentego Pola i Stokowa.		Działanie zrealizowane	463 533,00	
Wymiana energooszczędnej oświetlenia w budynkach użyteczności publicznej	Gmina Ustrzyki Dolne, zarządcy budynków	Działanie realizowane na bieżąco		
Montaż odnawialnych źródeł energii na/w budynkach użyteczności publicznej	Miasto i Gmina Ustrzyki Dolne, zarządcy budynków	Działanie realizowane na bieżąco		
Kompleksowe zarządzanie energią w budynkach publicznych zarządzanych przez Urząd Miejski, w tym audyty energetyczne	Miasto i Gmina Ustrzyki Dolne	Działanie realizowane na bieżąco		
Zmniejszenie negatywnego wpływu transportu publicznego na środowisko naturalne i poprawa jakości transportu poprzez zakup nowych pojazdów (np. pojazdy hybrydowe)	prywatni przewoźnicy	Działanie realizowane na bieżąco		
Budowa, rozbudowa i modernizacja ścieżek rowerowych	Miasto i Gmina Ustrzyki Dolne	Działanie realizowane na bieżąco		
Ustrzycka Rozeta - pieszo i z kijkami - tworzenie funkcjonalnej sieci szlaków turystyki pieszej oraz Nordic Walking w Gminie Ustrzyki Dolne /Wnioskodawca: Karpackie Stowarzyszenie Turystyczno - Kulturalne „Źródła Karpat” /. Kwota wniosku - 124858,0 zł, kwota dofinansowania - 124858,00 zł, źródło finansowania - Program Rozwoju Obszarów Wiejskich na lata 2014-2020,	Miasto i Gmina Ustrzyki Dolne	Działanie zrealizowane	124858,0	

„RAPORT Z WYKONANIA PROGRAMU OCHRONY ŚRODOWISKA
DLA GMINY USTRZYKI DOLNE ZA LATA 2022-2023”

Wiaty fotowoltaiczne (carporty)	Miasto i Gmina Ustrzyki Dolne			
Promocja komunikacji ekologicznej	Miasto i Gmina Ustrzyki Dolne, mieszkańcy	Zadanie realizowane na bieżąco	Zadanie realizowane na bieżąco	Zadanie realizowane na bieżąco
Rozwój rozproszonych źródeł energii - małe instalacje fotowoltaiczne	Przedsiębiorcy	Zadanie realizowane na bieżąco	Zadanie realizowane na bieżąco	Zadanie realizowane na bieżąco
Budowa nowych przyłączy ciepłowniczych do domów jednorodzinnych na terenie gminy	Przedsiębiorstwo Energetyki Ciepłej w Ustrzykach Dolnych	Działanie realizowane na bieżąco		
Rozwój rozproszonych źródeł energii - mikro instalacje fotowoltaiczne	Mieszkańcy	Zadanie realizowane na bieżąco		
Rozwój rozproszonych źródeł energii - kolektory słoneczne	Mieszkańcy	Zadanie realizowane na bieżąco		
Bieszczadzka geotermia dla zrównoważonego rozwoju energetycznego - etap I - odwiert badawczy, źródło finansowania - Narodowy Fundusz Ochrony Środowiska i Gospodarki Wodnej/ Udostępnianie wód termalnych w Polsce,	Miasto i Gmina Ustrzyki Dolne, mieszkańcy	Zadanie realizowane na bieżąco		
Instalacje pomp ciepła	Mieszkańcy	Zadanie realizowane na bieżąco	Zadanie realizowane na bieżąco	Zadanie realizowane na bieżąco
Termomodernizacja budynków mieszkalnych wraz z audytami energetycznymi	Mieszkańcy	Zadanie realizowane na bieżąco	Zadanie realizowane na bieżąco	Zadanie realizowane na bieżąco
Ograniczenie emisji z budynków mieszkalnych - wymiana kotłów	Mieszkańcy	Zadanie realizowane na bieżąco	Zadanie realizowane na bieżąco	Zadanie realizowane na bieżąco
Rozwój budownictwa pasywnego i energooszczędnego	Mieszkańcy	Zadanie realizowane na bieżąco	Zadanie realizowane na bieżąco	Zadanie realizowane na bieżąco

„RAPORT Z WYKONANIA PROGRAMU OCHRONY ŚRODOWISKA
DLA GMINY USTRZYKI DOLNE ZA LATA 2022-2023”

2. OCHRONA PRZED HAŁASEM I UTRZYMANIE JAK NAJLEPSZEJ JAKOŚCI STANU AKUSTYCZNEGO ŚRODOWISKA - PRIORYTET 2			
Wspieranie i realizacja inwestycji zmniejszających narażenie na hałas - modernizacja istniejącej infrastruktury drogowej;	Gmina Ustrzyki Dolne Powiatowy Zarząd Dróg	-	Realizacja w pkt. 1
Promocja i wspieranie stosowania rozwiązań technicznych zapobiegających powstawaniu i przenikaniu hałasu do środowiska oraz środków zmniejszających poziom hałasu	Gmina Ustrzyki Dolne	Zadanie realizowane na bieżąco	Zadanie realizowane na bieżąco b.d.
Działania administracyjne i organizacyjne mające na celu utrzymanie standardów jakości środowiska w zakresie emisji hałasu i lokowania działalności gospodarczej we właściwych strefach.	Gmina Ustrzyki Dolne	Zadanie realizowane na bieżąco	Koszty administracyjne
3. OCHRONA PRZED PROMIENIOWANIEM ELEKTROMAGNETYCZNYM - PRIORYTET 3			
inwentaryzacja źródeł elektromagnetycznych oraz rozeznanie jakie obszary podlegają ponadnormatywnemu promieniowaniu elektromagnetycznemu, kontrola emisji promieniowania elektromagnetycznego do środowiska przy wydawaniu przez organy ochrony środowiska pozwoleń na emitowanie pól elektromagnetycznych przez linie i inne źródła pól elektromagnetycznych	WIOŚ, Gmina	Zadanie zrealizowano na bieżąco	w ramach środków własnych, koszty administracyjne
Preferowanie niskokonfliktowych lokalizacji źródeł pól elektromagnetycznych, z dala od zabudowy mieszkaniowej;	Gmina, Powiat i przyjmowanie zgłoszeń instalacji (koszty administracyjne)	Zadanie zrealizowano na bieżąco	w ramach środków własnych, koszty administracyjne
4. OCHRONA I EFEKTYWNE WYKORZYSTANIE ZASOBÓW WODNYCH PROPRIETYET 4			

„RAPORT Z WYKONANIA PROGRAMU OCHRONY ŚRODOWISKA
DLA GMINY USTRZYKI DOLNE ZA LATA 2022-2023”

Budowa i renowacja zbiorników służących małej retencji w obrębie 0018 Łobozew Dolny na działce o numerze ewidencyjnym 271. Kwota wniosku - 364928,53 zł, kwota dofinansowania - 364927,85 zł, źródło finansowania - Urząd Marszałkowski Województwa Podkarpackiego,	Gmina Ustrzyki Dolne	Zadanie zrealizowane	364928,53	
Budowa sieci wodociągowej w miejscowości Łobozew Dolny etap II 45 odbiorców. Zadanie było współfinansowane ze środków Unii Europejskiej w ramach Europejskiego Funduszu Rolnego na rzecz Rozwoju Obszarów Wiejskich poprzez Program Rozwoju Obszarów Wiejskich na lata 2014-2020, działanie „Gospodarka wodno- ściekowa”, Koszt całkowity: 689 273,00 zł Koszty poniesione w 2021 r.: 606 423,00 zł Koszty poniesione w 2022 r.: 82 850,00 zł Kwota dofinansowania: 211 051,00 zł	Gmina Ustrzyki Dolne	Zadanie realizowane na bieżąco	82 850,00	
Budowa sieci wodociągowej przy ul. Wincentego Pola i ul. Gombrowicza w Ustrzykach Dolnych	Gmina Ustrzyki Dolne	Zadanie realizowane na bieżąco	215 692,22	
Budowa sieci wodociągowej w miejscowości Łobozew Dolny - etap II. Kwota wniosku - 422069,54 zł, kwota dofinansowania - 211051,00 zł, źródło finansowania- Program Rozwoju Obszarów Wiejskich na lata 2014-2020,	Gmina Ustrzyki Dolne	Zadanie realizowane na bieżąco	422069,54	
Budowa sieci wodociągowej	Gmina Ustrzyki Dolne	Zadanie realizowane na bieżąco		834121,00
Zbiornik wodny służący małej retencji na działce nr ewid. 496 w miejscowości Ustjanowa Górna.	Gmina Ustrzyki Dolne	Zadanie realizowane na bieżąco	197 442,50	

„RAPORT Z WYKONANIA PROGRAMU OCHRONY ŚRODOWISKA
DLA GMINY USTRZYKI DOLNE ZA LATA 2022-2023”

Budowa kanalizacji sanitarnej, zgodnie z planami inwestycyjnymi i projektowymi (planami Aglomeracji Kanalizacyjnych) zgodnie Krajowym Programu Oczyszczania Ścieków. Modernizacja i budowa kanalizacji na terenie gminy Ustrzyki Dolne.	Gmina Ustrzyki Dolne	Działanie realizowane na bieżąco	Działanie realizowane na bieżąco	
Budowa sieci kanalizacyjnej w miejscowości Równia /Wnioskodawca: Gospodarka Odpadami Ustrzyki Dolne Sp. z o.o./. Kwota wniosku - 3959468,30 zł, kwota dofinansowania - 1986428,00 zł, źródło finansowania - Program Rozwoju Obszarów Wiejskich na lata 2014-2020,	Gmina Ustrzyki Dolne	Działanie realizowane	3959468,30	
Budowa przydomowych oczyszczalni ścieków w gminie Ustrzyki Dolne. Kwota wniosku - 2496722,36 zł, kwota dofinansowania - 1762020,69 zł, źródło finansowania - Regionalny Program Operacyjny Województwa Podkarpackiego na lata 2014-2020,	Gmina Ustrzyki Dolne	Działanie realizowane	2496722,36	
Budowa przydomowych oczyszczalni ścieków w gminie Ustrzyki Dolne.	Gmina Ustrzyki Dolne	Działanie realizowane		1732081,13
Budowa sieci kanalizacyjnej	Gmina Ustrzyki Dolne	Działanie realizowane		185000,00
Budowa szczelnych – zbiorników bezodpływowych z zapewnieniem kontrolowanego wywozu ścieków, budowa przydomowych, przyzagrodowych oczyszczalni ścieków na obszarach, na których prowadzenie zbiorczych systemów kanalizacyjnych jest ekonomicznie lub technicznie nieuzasadnione (obszary górskie, obszary z rozproszoną zabudową)	właściciele posesji	Działanie realizowane na bieżąco		

„RAPORT Z WYKONANIA PROGRAMU OCHRONY ŚRODOWISKA
DLA GMINY USTRZYKI DOLNE ZA LATA 2022-2023”

Stosowanie nowoczesnych stanowisk do składowania obornika i zbiorników na gnojówkę w gospodarstwach rolnych oraz realizacja innych działań inwestycyjnych mających na celu ograniczenie zanieczyszczeń azotowych pochodzących z rolnictwa	Rolnicy indywidualni na terenie, Gmina	Działanie realizowane na bieżąco		
Modernizacja ujęcia wody na J. Solińskim dla Miasta i Gminy Ustrzyki Dolne.	Gmina Ustrzyki Dolne	-		
5. OCHRONA ZASOBÓW KOPALIN – PRIORYTET 5				
Racjonalne i efektywne gospodarowanie zasobami kopalin ze złóż, Ochrona i zrównoważone wykorzystanie zasobów kopalin oraz ograniczanie presji na środowisko związanej z eksploatacją kopalin i prowadzeniem prac poszukiwawczych.	Przedsiębiorstwa, Zakłady, Gmina. Podmioty gospodarcze, Powiat (koncesje) Urząd Górniczy	Zadanie zrealizowano na bieżąco	w ramach środków własnych, koszty administracyjne	
Racjonalne gospodarowanie zasobami surowców mineralnych wraz z minimalizacją wpływu eksploatacji na środowisko. Ograniczanie presji środowiskowej wywieranej przez sektor górniczy, zmniejszenie uciążliwości wynikających z wydobywania kopalin	Przedsiębiorstwa, Zakłady, Gmina. Podmioty gospodarcze, Powiat (koncesje – koszty administracyjne) Urząd Górniczy	Zadanie zrealizowano na bieżąco	w ramach środków własnych, koszty administracyjne	
6. OCHRONA POWIERZCHNI ZIEMI I PRZYWRÓCENIE WARTOŚCI UŻYTKOWEJ GLEB – PRIORYTET 6				
Utrzymanie porządku i czystości w gminie.	Gmina	Zadanie zrealizowano na bieżąco	w ramach środków własnych	

„RAPORT Z WYKONANIA PROGRAMU OCHRONY ŚRODOWISKA
DLA GMINY USTRZYKI DOLNE ZA LATA 2022-2023”

Rekultywacja i zagospodarowanie terenów zdegradowanych,	Przedsiębiorstwa, Zakłady, Podmioty gospodarcze, Powiat (w ramach nadzoru –decyzje administracyjne), Nadleśnictwa, RDOŚ	Zadanie realizowano na bieżąco	w ramach środków własnych, koszty administracyjne	
Ograniczanie negatywnego oddziaływania procesów gospodarczych na środowisko glebowe.	Przedsiębiorstwa, Zakłady, Podmioty gospodarcze, WIOŚ, RDOŚ	Zadanie realizowano na bieżąco	w ramach środków własnych, koszty administracyjne	
Identyfikacja i likwidacja zagrożeń powierzchni ziemi.	WIOŚ, Przedsiębiorstwa, Zakłady, Podmioty gospodarcze, Nadleśnictwa, RDOŚ	Zadanie realizowano na bieżąco	w ramach środków własnych, koszty administracyjne	
Ochrona zasobów gleb nadających się do wykorzystania rolniczego i leśnego przed ich przeznaczeniem na inne cele.	Nadleśnictwa, Powiat (w ramach nadzoru – decyzje administracyjne)	Zadanie realizowano na bieżąco	w ramach środków własnych, koszty administracyjne	
7. RACJONALNA GOSPODARKA ODPADAMI - PRIORYTET 7				
likwidacja miejsc nielegalnego składowania odpadów	Gmina Ustrzyki Dolne	Zadanie realizowano na bieżąco		
Realizacja zadań w zakresie gospodarowania azbestem	Przedsiębiorstwa, Zakłady, Gmina	Zadanie zrealizowano	38133,92	51710,40

„RAPORT Z WYKONANIA PROGRAMU OCHRONY ŚRODOWISKA
DLA GMINY USTRZYKI DOLNE ZA LATA 2022-2023”

Dostosowanie infrastruktury Stacji Segregacji Odpadów do wymogów ustawowych w zakresie gospodarki odpadami poprzez budowę, rozbudowę i modernizację dotychczasowej infrastruktury. Rozbudowa i modernizacja Stacji Segregacji Odpadów.	Przedsiębiorstwa, Gmina	Zadanie zrealizowano na bieżąco		
Gospodarka odpadami – zadania inwestycyjne	Gmina Ustrzyki Dolne	Zadanie zrealizowano na bieżąco		
Gospodarka odpadami – wydatki bieżące	Gmina Ustrzyki Dolne	Zadanie zrealizowano na bieżąco	3992126,91	4570735,79
8. OCHRONA RÓŻNORODNOŚCI BIOLOGICZNEJ I KRAJOBRAZU – PRIORYTET 8				
Urządzanie i utrzymanie terenów zieleni, zadrzewień, zakrzewień oraz parków. Pielęgnacja oraz rozbudowa terenów czynnych biologicznie na terenie Gminy.	Gmina	Zadanie zrealizowano na bieżąco	w ramach środków własnych	
Utrzymanie zieleni w miastach i gminach	Gmina Ustrzyki Dolne	Zadanie zrealizowano na bieżąco	249064,83	237206,49
Prowadzenie racjonalnej gospodarki leśnej	RDLP, Nadleśnictwa, Gmina	Działanie realizowane na bieżąco	53557,81	23271,84
Gospodarka leśna	Gmina Ustrzyki Dolne	Zadanie zrealizowano na bieżąco		

„RAPORT Z WYKONANIA PROGRAMU OCHRONY ŚRODOWISKA
DLA GMINY USTRZYKI DOLNE ZA LATA 2022-2023”

<p>1. Zwalczanie Barszczu Sosnowskiego. 2. Opracowanie dokumentacji strategicznych z zakresu ochrony środowiska (np. Planów Gospodarki Niskoemisyjnej i innych adekwatnych dokumentów dot. ochrony środowiska). 4. Inwestycje i działania zapobiegające powodziom i zmniejszające skutki powodzi (m.in. regulacja i wzmocnienie brzegu rz. Strwiąż). 5. Ochrona bioróżnorodności - działania ograniczające negatywne oddziaływanie turystyki na obszary cenne przyrodniczo. 6. Zagospodarowanie terenów zielonych z poszanowaniem istniejących gatunków. 7. Tworzenie ekoparków na terenie gminy Ustrzyki Dolne. 8. Zagospodarowanie terenów zielonych Parku pod Dębami. 9. Rewitalizacja obszarów zdegradowanych z przeznaczeniem na cele środowiskowe.</p>	<p>Gmina, zarządcy terenu, RDOS</p>	<p>-</p>		
<p>Organizacja akcji edukacyjno-informacyjnych, w tym promocja zachowań proekologicznych w prasie i mediach.</p>	<p>Gmina, organizacje,</p>	<p>Zadanie zrealizowano na bieżąco</p>		

„RAPORT Z WYKONANIA PROGRAMU OCHRONY ŚRODOWISKA
DLA GMINY USTRZYKI DOLNE ZA LATA 2022-2023”

<p>1) Zwiększenie problematyki ekologicznej w szkolnych programach nauczania przez:</p> <ul style="list-style-type: none"> • uświadamianie zagrożeń środowiska przyrodniczego, występujących w miejscu zamieszkania • budzenie szacunku do przyrody • rozumienie zależności istniejących w środowisku przyrodniczym • zdobycie umiejętności obserwacji zjawisk przyrodniczych i ich opisu • poznanie współzależności człowieka i środowiska • wyrobienie poczucia odpowiedzialności za środowisko. <p>2) Realizacja różnych form edukacji ekologicznej dla mieszkańców poprzez:</p> <ul style="list-style-type: none"> • udział w cyklicznych akcjach i imprezach ekologicznych („Sprzątanie Świata”). <p>3) Informowanie mieszkańców gminy o stanie środowiska w gminie i działaniach podejmowanych na rzecz jego ochrony.</p>	<p>Gmina Ustrzyki Dolne, Powiat</p>	<p>Zadanie zrealizowano na bieżąco</p>	<p>Zadanie zrealizowano na bieżąco</p>
<p>Kontynuacja systemu informowania społeczeństwa poprzez różne środki przekazu i zwiększanie aktywności społecznej w zakresie udziału przy opracowywanych strategiach i programach</p>	<p>Gmina</p>	<p>Zadanie zrealizowano na bieżąco</p>	
<p>Wspieranie stowarzyszeń, lokalnych grup działania oraz organizacji ekologicznych</p>	<p>Gmina</p>	<p>Zadanie zrealizowano na bieżąco</p>	
<p>Promowanie i realizacja systemu zielonych zamówień publicznych w ogłoszanych przetargach</p>	<p>Gmina</p>	<p>Zadanie zrealizowano na bieżąco</p>	

„RAPORT Z WYKONANIA PROGRAMU OCHRONY ŚRODOWISKA
DLA GMINY USTRZYKI DOLNE ZA LATA 2022-2023”

Ochrona i rozwój form ochrony przyrody. Działania administracyjne i organizacyjne mające na celu ochronę zasobów przyrodniczych.	Gmina,	Zadanie zrealizowano na bieżąco		
ZAPOBIEGANIE POWAŻNYM AWARIOM - PRIORYTET 9				
likwidacja skutków osuwisk,	UW, Powiatowy Zarząd Dróg , Gmina	Zadanie zrealizowano na bieżąco		
Środki z dotacji celowej z budżetu państwa na likwidację szkód powodziowych w drogach w wysokości	Gmina Ustrzyki Dolne	Zadanie zrealizowano na bieżąco		
Usuwanie skutków klęsk żywiołowych	Gmina Ustrzyki Dolne	Zadanie zrealizowano		148768,50
Kontrole zakładów mogących mieć negatywny wpływ na stan środowiska i bezpieczeństwa mieszkańców.	WIOŚ	Zadanie zrealizowano na bieżąco		
Tworzenie, modernizacja, uzupełnienie zaplecza lokalowo – technicznego w szczególności budowa garaży dla samochodów, wymiana taboru samochodowego, doposażenie w sprzęt specjalistyczny Ochotniczych Straży Pożarnych.	Gmina, Powiat	Zadanie zrealizowano na bieżąco		
Ochotnicze straże pożarne – wydatki inwestycyjne	Gmina Ustrzyki Dolne	Zadanie realizowano na bieżąco		
Ochotnicze straże pożarne – zakupy poza inwestycyjne	Gmina Ustrzyki Dolne	Zadanie zrealizowane	839679,98	91270,68
łącznie koszty realizacji w 2022, 2023 roku		Suma:		79 018 919,78 zł.

8. Wnioski z analizy realizacji Programu Ochrony Środowiska Gminie Ustrzyki Dolne.

Analizując stan środowiska w Gminie Ustrzyki Dolne na przestrzeni 2022 - 2023 roku można stwierdzić, iż uległ on poprawie. Priorytetem Gminy Ustrzyki Dolne w zakresie ochrony środowiska jest kontynuacja zadań związanych z poprawą jakości powietrza i zmniejszenie uciążliwości hałasu poprzez obniżenie jego natężenia do poziomu obowiązujących standardów.

Na przestrzeni lat 2022-2023 nie stwierdzono wyraźnych różnic w zakresie oddziaływania różnych źródeł hałasu na środowisko. Głównym działaniem, jakie podjęto w Gminie Ustrzyki Dolne, w celu ochrony przed hałasem była przebudowa i modernizacja dróg oraz bieżące utrzymanie dróg.

Na przestrzeni 2022-2023 roku nie stwierdzono wyraźnych różnic w zakresie zanieczyszczenia powietrza. Ocenę również utrudnia brak wykonywania na terenie powiatu pomiarów poziomów stężeń zanieczyszczeń powietrza. W celu poprawy i ochrony powietrza atmosferycznego podjęto szereg działań inwestycyjnych: modernizację istniejących źródeł ciepła (poprawę sprawności w procesach spalania i stosowanie ekologicznych nośników energii), termomodernizację i termorenowację budynków, modernizację i bieżące utrzymanie dróg gminnych i powiatowych, zwiększenie udziału energii ze źródeł odnawialnych w produkcji energii elektrycznej w gminie. Równoległe w tym zakresie były prowadzone działania nie inwestycyjne:

- działania edukacyjne i promocyjne dotyczące upowszechniania wykorzystania odnawialnych źródeł energii, stosowania ekologicznych nośników energii, edukacja na temat szkodliwości spalania materiałów odpadowych różnego pochodzenia;
- promocja odnawialnych źródeł energii.

Natomiast w zakresie zwiększenie udziału energii ze źródeł odnawialnych w Gminie Ustrzyki Dolne dało się zauważyć sporo działań wśród mieszkańców gminy.

Na działania związane z ochroną powietrza (w tym wydatki na drogownictwo) wydatkowana była kwota: 60 729 739,41 zł .

Ważnym zadaniem w Gminie Ustrzyki Dolne jest gospodarka wodno-ściekowa i w związku z tym realizacja zadań związanych z zaopatrzeniem w wodę i odprowadzaniu ścieków była najważniejszą w analizowanym okresie. Z uwagi na wysokie koszty budowy sieci wodno-kanalizacyjnych postęp prac w tej dziedzinie jest ściśle uzależniony od możliwości pozyskania środków zewnętrznych. Część inwestycji w tym czasie dotyczyła gospodarki wodno – ściekowej. Głównymi działaniami, jakie podjęto w Gminie Ustrzyki Dolne w ramach priorytetu 4. OCHRONA I EFEKTYWNE WYKORZYSTANIE ZASOBÓW WODNYCH PROPRIETET 4 - w celu ochrony wód była budowa kanalizacji sanitarnej, budowa sieci wodociągowej, budowa przydomowych oczyszczalni ścieków - na działania te w ramach tego priorytetu w latach 2022 - 2023 wydatkowana była kwota: 7 993 653,22 zł.

W zakresie gospodarowania odpadami Gmina Ustrzyki Dolne terminowo realizuje zakładane cele. Kontynuowano wsparcie mieszkańców w działaniach na rzecz usuwania wyrobów zawierających azbest. Na podstawie inwentaryzacji ilości wyrobów zawierających azbest na terenie gminy oraz informacji zbieranych corocznie od mieszkańców, do momentu aktualizacji inwentaryzacji, odnotowano zmniejszenie ilości wyrobów zawierających azbest. Program ten przynosząc wymierne efekty będzie kontynuowany w przyszłości.

Poprawia się również gospodarka odpadami komunalnymi. Na podstawie informacji zebranych od mieszkańców stwierdza się, że poprawia się gospodarka odpadami oraz selektywna zbiórka odpadów. Rośnie świadomość ekologiczna mieszkańców gminy w tym zakresie. Na zadania związane z optymalizacją systemu gospodarowania odpadami w 2022 - 2023 roku całkowita kwota wydatków

wyniosła 8 652 707,02 zł , co stanowiło 1/8 wydatkowanych środków na ochronę środowiska w Gminie Ustrzyki Dolne.

W 2022 - 2023 roku w zakresie ochrony przyrody nie zaszły zmiany. Ochrona przyrody ukierunkowana jest na objęciu ochroną obiektów i terenów o wysokich walorach przyrodniczych, a także na tworzeniu możliwości właściwego korzystania z zasobów przyrody przez mieszkańców i turystów odwiedzających Gminę Ustrzyki Dolne.

W zakresie działań związanych z poprawą bezpieczeństwa w ramach Obszaru interwencji: Zagrożenia poważnymi awariami - w 2022 i 2023 roku w ramach wydatków budżetowych Gminy Ustrzyki Dolne wydatковано: 1 079 719,16 zł.

Realizacja Programu kształtuje się na wysokim poziomie zaawansowania. Ma na to wpływ wysoki stopień realizacji dużej części zadań. Przeważająca część zadań, jest wykonywana przez jednostki w ramach potrzeb oraz statutowej działalności – ich realizacja kształtuje się na dobrym poziomie. Duży stopień realizacji wykazują zadania z zakresu remontów i budowy infrastruktury drogowej, w zakresie termomodernizacji budynków oraz za zakresu ochrony przyrody i wielofunkcyjnego rozwoju zasobów leśnych – zadania te zostały zrealizowane w 100%. W większości były to zadania przyjęte do realizacji w 2022-2023 roku i zostały one zrealizowane w całkowitym stopniu. Niektóre zadania przyjęte w Programie Ochrony Środowiska dla Gminie Ustrzyki Dolne, jako zadania długoterminowe były realizowane na bieżąco w każdym roku objętym programem. Koszt realizacji zadań z zakresu ochrony Środowiska zrealizowanych w latach 2022 – 2023 na terenie Gminy Ustrzyki Dolne wynosił: 79 018 919,78 zł.

Zaleca się, aby realizując zamierzenia Programu Ochrony Środowiska, kontynuować pozyskiwanie jak największej liczby partnerów inwestycyjnych oraz korzystać z zewnętrznych środków finansowania, gdyż wielkość inwestycji oraz koszty związane z ich realizacją znacznie obciążają budżet gminy. Pozyskanie zewnętrznych funduszy pomoże gminie na zrealizowanie znacznie większej ilości zadań, zwłaszcza z zakresu gospodarki wodno-ściekowej oraz ochrony powietrza.

Dla lepszej harmonizacji działań w zakresie zrównoważonego rozwoju w Gminie Ustrzyki Dolne opracowana zostanie w 2025 roku aktualizacja Programu Ochrony Środowiska definiująca zadania ochrony środowiska na kolejny okres planowania.

9. Monitoring Programu Ochrony Środowiska

Realizacja działań zaplanowanych w: „Programie Ochrony Środowiska dla Gminy Ustrzyki Dolne na lata 2016-2025”, wymagała monitorowania oraz podjęcia natychmiastowych działań w przypadku pojawienia się rozbieżności między planowanymi rezultatami, a stanem osiągniętym w rzeczywistości. W procesie wdrażania Programu ważna jest kontrola przebiegu tego procesu oraz ocena stopnia realizacji zadań w nim wyznaczonych z punktu widzenia osiągnięcia założonych celów. Z tego względu ważne jest wyznaczenie systemu sporządzania raportów z realizacji POŚ na podstawie, którego będzie możliwe dokonanie oceny procesu wdrażania oraz będą mogły być dokonane modyfikacje Programu.

Wskaźniki monitorowania realizacji zadań ujętych w „Programie Ochrony Środowiska dla Gminy Ustrzyki Dolne na lata 2016-2025”, zostały przedstawione w poniższej tabeli:

Tabela 9.1 Wskaźniki służące do monitoringu Programu Ochrony Środowiska. Źródło: „Program Ochrony Środowiska dla Gminy Ustrzyki Dolne na lata 2016-2025”, oraz obliczenia własne, dane GUS.

Wskaźnik	Jednostka	Dane za 2015 rok	Dane za 2022 rok	Źródło danych
Jakość wód powierzchniowych	brak	Zły stan wód	Zły stan wód	WIOŚ w Rzeszowie
Jakość wód podziemnych	klasa	II klasa	II klasa	WIOŚ w Rzeszowie
Woda dostarczona gospodarstwom domowym	tys.m ³	328,5	324,7	Główny Urząd Statystyczny, Bank Danych Lokalnych
Długość czynnej sieci wodociągowej na terenie gminy	km	66,8	67,3	Główny Urząd Statystyczny Bank Danych Lokalnych
Liczba osób korzystających z sieci wodociągowej na terenie gminy	osoba	13 122	12 209	Główny Urząd Statystyczny Bank Danych Lokalnych
Długość czynnej sieci kanalizacyjnej na terenie gminy	km	20,3	28,8	Główny Urząd Statystyczny Bank Danych Lokalnych
Ludność korzystająca z sieci kanalizacyjnej	osoba	8 698	8 137	Główny Urząd Statystyczny Bank Danych Lokalnych
Liczba przyłączy kanalizacyjnych	szt.	502	598	Główny Urząd
Ścieki oczyszczone odprowadzone	tys.m ³	208,6	281,0	Główny Urząd Statystyczny, Bank Danych Lokalnych
Stan jakości powietrza na terenie gminy	Klasa jakości powietrza	- Klasyfikacja strefy – kryterium ochrona zdrowia: dwutlenek azotu: klasa A; benzen: klasa A; ołów: klasa A; tlenek węgla: klasa A; arsen: klasa A; kadm: klasa A; nikiel: klasa A. pył zawieszony PM10: klasa C; pył zawieszony PM2,5: klasa C; benzo(a)piren: klasa C. dwutlenek siarki: klasa A ozon: klasa C	Klasyfikacja strefy - kryterium ochrona zdrowia: dwutlenek azotu: klasa A; benzen: klasa A; ołów: klasa A; tlenek węgla: klasa A; arsen: klasa A; kadm: klasa A; nikiel: klasa A. pył zawieszony	Wojewódzki Inspektorat Ochrony Środowiska w Rzeszowie

„RAPORT Z WYKONANIA PROGRAMU OCHRONY ŚRODOWISKA
DLA GMINY USTRZYKI DOLNE ZA LATA 2022-2023”

			PM10: klasa A; pył zawieszony PM2,5: klasa A; benzo(a)piren: klasa C. dwutlenek siarki: klasa A ozon: klasa A1	
Średnia arytmetyczna zmierzonych wartości skutecznych natężeń pól elektrycznych promieniowania elektromagnetycznego dla zakresu częstotliwości, co najmniej od 3 MHz do 3 000 MHz uzyskanych dla punktu pomiarowego	[V/m]	0,5	0,3	Wojewódzki Inspektorat Ochrony Środowiska w Rzeszowie
długość czynnej sieci gazowej ogółem w m	[m]	6 681	6674	Główny Urząd Statystyczny Bank Danych Lokalnych
czynne przyłącza gazowe do budynków ogółem (mieszkalnych i niemieszkalnych)	[szt.]	36	36	Główny Urząd Statystyczny Bank Danych Lokalnych
ludność korzystająca z sieci gazowej	[mk]	96	205	Główny Urząd Statystyczny Bank Danych Lokalnych
zużycie gazu w	[MWh]	282,4	301,4	Główny Urząd Statystyczny Bank Danych Lokalnych

„RAPORT Z WYKONANIA PROGRAMU OCHRONY ŚRODOWISKA
DLA GMINY USTRZYKI DOLNE ZA LATA 2022-2023”

Wskaźnik	Jednostka	Dane za 2015 rok	Dane za 2022 rok¹⁴	Źródło danych
Powierzchnia lasów na terenie gminy	ha	29 565,36	29 557,84	Główny Urząd Statystyczny Bank Danych Lokalnych
Lesistość	%	61,1	61,3	Główny Urząd Statystyczny Bank Danych Lokalnych
Obszary NATURA 2000	szt.	5	5	Główny Urząd Statystyczny Bank Danych Lokalnych
Liczba pomników przyrody ustanowionych na terenie gminy	szt.	46	64*	Główny Urząd Statystyczny Bank Danych Lokalnych

*- Dane za 2023 rok: ilość pomników przyrody – 66.

¹⁴ Na dzień 25 marca 2024 w BDL były dostępne dane za 2022 rok.

10. Wykorzystane materiały i opracowania

1. Ustawa z dnia 27 kwietnia 2001 r. Prawo ochrony środowiska (t.j. Dz.U. z 2024 r., poz. 54);
2. Ustawa z dnia 14 grudnia 2012 r. o odpadach (Dz. U. z 2023 r., poz. 1587 z późn. zm.);
3. Ustawa z dnia 20 lipca 2017r. Prawo wodne (Dz. U. z 2023 r. poz. 1478 z późn. zm.)
4. Ustawa z dnia 16 kwietnia 2004 r. o ochronie przyrody (t.j. Dz. U. z 2023 r. poz. 1336 z późn. zm.)
5. Ustawa z dnia 6 grudnia 2006 r. o zasadach prowadzenia polityki rozwoju o zasadach prowadzenia polityki rozwoju (t.j. Dz. U. z 2023 r., poz. 1259 z późn. zm.)
6. Ustawa z dnia 13 września 1996 r. o utrzymaniu czystości i porządku w gminach (t.j. Dz. U. z 2023 r., poz. 1469 z późn. zm.)
7. Ustawa z dnia 3 października 2008 r. o udostępnianiu informacji o środowisku i jego ochronie, udziale społeczeństwa w ochronie środowiska oraz o ocenach oddziaływania na środowisko (t.j. Dz. U. z 2023 r., poz. 1094, z późn. zm.)
8. Ustawa z dnia 7 lipca 1994 roku Prawo budowlane (t.j. Dz. U. z 2023 r., poz. 682 z późn. zm.)
9. Ustawa z dnia 27 marca 2003 roku o planowaniu i zagospodarowaniu przestrzennym (t.j. Dz. U. z 2023 r., poz. 977 z późn. zm.)
10. Ustawa z dnia 9 czerwca 2011 r. Prawo geologiczne i górnicze (t.j. Dz. U. z 2023 r., poz. 633 z późn. zm.)
11. Ustawa z dnia z dnia 3 lutego 1995 r. o ochronie gruntów rolnych i leśnych (t.j. Dz. U. z 2022 r., poz. 2409, z późn. zm.)
12. Ustawa z dnia 11 września 2015 r. o zużytych sprzęcie elektrycznym i elektronicznym (t.j. Dz.U. 2022 r., poz. 974.)
13. Rozporządzenie Ministra Zdrowia z dnia 7 grudnia 2017 r. w sprawie jakości wody przeznaczonej do spożycia przez ludzi (Dz.U. z 2017 r., poz. 2294).
14. Rozporządzenie Ministra Środowiska z dnia 14 czerwca 2007 r. w sprawie dopuszczalnych poziomów hałasu w środowisku (t. j. Dz.U. z 2014 r., poz. 112).
15. Rozporządzenie Ministra Środowiska z dnia 30 października 2003 r. w sprawie dopuszczalnych poziomów pól elektromagnetycznych w środowisku (Dz.U. z 2019 r., poz. 2448).
16. Rozporządzenie Ministra Środowiska z dnia z dnia 30 grudnia 2002 r. w sprawie poważnych awarii objętych obowiązkiem zgłoszenia do Głównego Inspektora Ochrony Środowiska (Dz.U. z 2021 r., poz. 1555).
17. Rozporządzenie Rady Ministrów z dnia 10 września 2019 roku w sprawie przedsięwzięć mogących znacząco oddziaływać na środowisko (t. j. Dz.U. z 2019 r., poz. 1839).
18. Rozporządzenie Ministra Gospodarki Morskiej i Żeglugi Śródlądowej z dnia 12 lipca 2019 r. w sprawie substancji szczególnie szkodliwych dla środowiska wodnego oraz warunków, jakie należy spełnić przy wprowadzaniu do wód lub do ziemi ścieków, a także przy odprowadzaniu wód opadowych lub roztopowych do wód lub do urządzeń wodnych (Dz.U. z 2019 r., poz. 1311).
19. Rozporządzenie Ministra Środowiska z dnia 24 sierpnia 2012 roku w sprawie poziomów niektórych substancji w powietrzu (Dz. U. z 2012 r., poz. 1031).
20. Dostępne strony internetowe:
21. <http://isap.sejm.gov.pl>
22. <http://natura2000.gdos.gov.pl>
23. www.kp.org.pl
24. www.pois.gov.pl
25. www.sejm.gov.pl
26. www.stat.gov.pl

Polityki, programy, plany i inne dokumenty rządowe:

1. Polityka leśna państwa (Dokument powstał w konsekwencji uchwalenia w 1991 r. ustawy o lasach i przyjęcia Polskiej Polityki Kompleksowej Ochrony Zasobów Leśnych (1994 r.), Krajowego Programu Zwiększania Lesistości (1995 r.) oraz Strategii Ochrony Leśnej Różnorodności Biologicznej (1996 r.). Dokument został przyjęty przez Radę Ministrów 22 kwietnia 1997 r.
2. Strategia „Bezpieczeństwo Energetyczne i Środowisko perspektywa do 2020 r.” (Uchwała nr 58 Rady Ministrów z dnia 15 kwietnia 2014 r. w sprawie przyjęcia Strategii „Bezpieczeństwo Energetyczne i Środowisko – perspektywa do 2020 r.”).
3. Program ochrony różnorodności biologicznej: SIEĆ NATURA 2000.

Programy, plany, rejestry, dane administracji rządowej i samorządowej województwa i powiatu:

- Stan środowiska za lata: 2020,2021,2022 (WIOŚ Rzeszów)