

**UCHWAŁA NR  
RADY MIEJSKIEJ W USTRZYKACH DOLNYCH  
z dnia ... .. 2023 r.**

**w sprawie ustalenia zasad i warunków sytuowania na terenie gminy  
Ustrzyki Dolne obiektów małej architektury, tablic reklamowych i urządzeń  
reklamowych oraz ogrodzeń, ich gabarytów, standardów jakościowych oraz  
rodzajów materiałów budowlanych, z jakich mogą być wykonane**

Na podstawie art. 18 ust. 2 pkt 15 i art. 40 ust. 1 ustawy z dnia 8 marca 1990 r. o samorządzie gminnym (t.j. Dz. U. z 2023 r. poz. 40; z późn. zm.), art. 37a oraz art. 37b ust.6 ustawy z dnia 27 marca 2003 r. o planowaniu i zagospodarowaniu przestrzennym (t.j. Dz. U. z 2023 r. poz. 977 z późn. zm.), w związku z art. 66 ust. 2 ustawy o planowaniu i zagospodarowaniu przestrzennym oraz niektórych innych ustaw (Dz. U. poz. 1688),

**mając na celu wzmocnienie walorów turystycznych oraz poprawę jakości  
krajobrazów zurbanizowanych i naturalnych,  
Rada Miejska w Ustrzykach Dolnych uchwala co następuje:**

**Rozdział 1  
Przepisy ogólne**

**§ 1.** Ustala się zasady i warunki sytuowania na terenie gminy Ustrzyki Dolne obiektów małej architektury, tablic reklamowych i urządzeń reklamowych oraz ogrodzeń, ich gabaryty, standardy jakościowe oraz rodzaje materiałów budowlanych, z jakich mogą być wykonane, zwane dalej Uchwałą Reklamową.

**§ 2.** Ustala się podział gminy Ustrzyki Dolne na 2 obszary, do których zastosowanie mają różne postanowienia:

- 1) **obszar centrum Ustrzyk Dolnych**, którego granice przebiegają w zgodzie z załącznikiem graficznym – **od północy**: południową granicą pasa drogowego ul. Ogrodowej od ul. Nadgórnej do ul. Jana Pawła II, następnie zachodnią granicą pasa drogowego ulicy Jana Pawła II do ul. Dobrej, południową granicą pasa drogowego ul. Dobrej do wysokości południowej granicy pasa drogowego

ul. Wyzwolenia, następnie najkrótszą możliwą linią do ul. Wyzwolenia oraz południową granicą pasa drogowego ul. Wyzwolenia po granicy działki 976/2; **od wschodu:** wzdłuż granicy działki 976/2 zachodnią granicą pasa drogowego ulicy Wyzwolenia do wysokości północnej granicy działki 1022/1, następnie północną i wschodnią granicą tej działki, następnie północną i wschodnią granicą działki 1022/2, następnie wschodnią granicą działek 1022/1, 1021/5, 1021/6 do działki 1035, następnie północną granicą działki 1035 do zachodniej granicy pasa drogowego ul. Sikorskiego, zachodnią granicą pasa drogowego ul. Sikorskiego do ul. Szkolnej, południową granicą pasa drogowego ul. Szkolnej do ul. Kopernika, zachodnią granicą pasa drogowego ul. Kopernika do północnej granicy pasa drogowego ul. 29 Listopada, północną granicą pasa drogowego ul. 29 Listopada do północnego brzegu rzeki Strwiąż; **od południa i zachodu:** od ul. 29 listopada północnym brzegiem rzeki Strwiąż do wysokości południowo-wschodniej granicy pasa drogowego ul. Nadgórnej, najkrótszą możliwą linią od rzeki Strwiąż do południowo-wschodniej granicy pasa drogowego ul. Nadgórnej, następnie wschodnią granicą pasa drogowego ul. Nadgórnej do zachodniej granicy pasa drogowego ul. Ogrodowej;

- 2) **pozostały obszar gminy Ustrzyki Dolne** – obszar zawierający się między granicami obszaru centrum Ustrzyk Dolnych a granicami administracyjnymi gminy.

**§ 3.** Integralnym elementem Uchwały Reklamowej są:

- 1) załącznik nr 1 do uchwały – graficzne zilustrowanie przebiegu granic obszarów określonych w § 2;
- 2) załącznik nr 2 do uchwały – rozstrzygnięcie o sposobie rozpatrzenia nieuwzględnionych przez Burmistrza Ustrzyk Dolnych uwag wniesionych do wyłożonego do publicznego wglądu projektu Uchwały Reklamowej.

**§ 4.** Uchwała Krajobrazowa nie narusza przepisów nadrzędnych, w szczególności z zakresu:

- 1) ochrony środowiska;
- 2) ochrony i opieki nad zabytkami;
- 3) prawa budowlanego;
- 4) prawa o ruchu drogowym;
- 5) transportu kolejowego.

## Rozdział 2

### Definicje, metodyka ustalania gabarytów i liczby szyldów

§ 5. Ilekroć w Uchwale Reklamowej jest mowa o:

- 1) **elementach krajobrazu kulturowego** – należy przez to rozumieć zabytki, ujęte w Gminnej Ewidencji Zabytków (w tym wpisane do Rejestru Zabytków);
- 2) **elewacji budynku** – należy przez to rozumieć płaszczyznę przegrody zewnętrznej budynku (ściany) wraz z otworami okiennymi, witrynami, detalami architektonicznymi i attyką, której:
  - a) krawędziami bocznymi są krawędzie narożników,
  - b) krawędzią górną są najwyżej położone elementy wykończeniowe ściany, attyki lub linia styku ściany z okapem połaci dachowej, a w przypadku wolnostojących budynków parterowych górna krawędź bryły budynku — dachu lub zadaszenia,
  - c) wysokością jest odległość mierzona w pionie między najniższym punktem dolnej i najwyżej położonym punktem górnej krawędzi elewacji;
- 3) **formie ażurowej** – należy przez to rozumieć tablicę reklamową lub urządzenie reklamowe, których powierzchnię ekspozycyjną tworzą płaskie lub przestrzenne litery bądź grafiki – w tym szczególnie napisy, znaki, logo, symbole mieszczące się we własnym obrysie i nieposiadające tła;
- 4) **formie wielostronnej** – należy przez to rozumieć tablicę reklamową lub urządzenie reklamowe posiadające dwie lub więcej, skierowane w różnych kierunkach, powierzchnie ekspozycyjne, sytuowane na tej samej wysokości i posiadające te same gabaryty;
- 5) **formie wolnostojącej** – należy przez to rozumieć sytuowanie tablic reklamowych lub urządzeń reklamowych w sposób niezwiązany z budynkiem, budowlą, urządzeniem technicznym ani ogrodzeniem lub takie sytuowanie, w którym posiadają one niezależną własną konstrukcję nośną, trwale lub nietrwale związaną z gruntem;
- 6) **istotnych detalach architektonicznych** – należy przez to rozumieć uskoki i krawędzie elewacji, miejsca zmiany materiału wykończeniowego, boniowanie oraz krawędzie gzymsów, pilastrów, lizen i blend;
- 7) **muralu reklamowym** – należy przez to rozumieć tablicę reklamową w postaci powłoki, wykonanej bezpośrednio na ścianie budynku, posiadającą część artystyczną oraz część stanowiącą powierzchnię ekspozycyjną;
- 8) **nośniku reklamy** – należy przez to rozumieć tablicę reklamową nie będącą szyldem lub urządzenie reklamowe nie będące szyldem;
- 9) **osiach kompozycyjnych elewacji** – należy przez to rozumieć wyobrażalne linie proste:
  - a) biegnące na przedłużeniu krawędzi otworów okiennych i drzwiowych elewacji,
  - b) stanowiące osie symetrii otworów okiennych i drzwiowych,

- c) biegnące na przedłużeniu uskoków elewacji lub zmiany materiału wykończeniowego,
  - d) stanowiące krawędzie lub osie symetrii ścian,
  - e) stanowiące krawędzie lub osie symetrii istotnych detali architektonicznych;
- 10) **powierzchni ekspozycyjnej** – należy przez to rozumieć część tablicy reklamowej lub urządzenia reklamowego, niestanowiącą elementów konstrukcyjnych i zamocowań, przeznaczoną do ekspozycji reklamy;
- 11) **reklamie budowlanej** – należy przez to rozumieć nośniki reklamy związane z prowadzonymi robotami budowlanymi lub remontowymi, sytuowane na rusztowaniu budowlanym lub ogrodzeniu budowy sytuowanych w związku z prowadzonymi pracami budowlanymi lub remontowymi;
- 12) **reklamie sprzedażowej** – należy przez to rozumieć sztywną tablicę, dotyczącą sprzedaży danej nieruchomości lub lokalu, sytuowaną na danej nieruchomości lub na budynku, do którego przynależy lokal użytkowy lub mieszkalny;
- 13) **reklamie okolicznościowej** – należy przez to rozumieć nośnik reklamy, umieszczony tymczasowo na okres maksymalnie 30 dni (lub w przypadku reklamy wyborczej zgodnie z kodeksem wyborczym) w związku z posiadającym datę rozpoczęcia i zakończenia wydarzeniem dostępnym publicznie;
- 14) **reklamie wyborczej** – należy przez to rozumieć reklamę okolicznościową, obejmującą materiał wyborczy, referendalny, reklamę kandydatów lub organizacji, które reprezentują, sytuowane na potrzeby kampanii referendalnych, wyborczych (parlamentarnych, w tym do Parlamentu Europejskiego, prezydenckich, lub do jednostek samorządu terytorialnego);
- 15) **standardzie posadowienia** – w odniesieniu do formy wolnostojącej – należy przez to rozumieć obowiązek trwałego związania z gruntem, poprzez:
- a) umieszczenie fundamentu w całości poniżej poziomu terenu, lub
  - b) zachowanie wspólnego poziomu górnej krawędzi płyty fundamentowej z płaszczyzną gruntu lub nawierzchni, na której tablica reklamowa lub urządzenie reklamowe jest sytuowane;
- 16) **standardzie wyświetlania** – należy przez to rozumieć sposób wyświetlania reklam umożliwiający bieżącą zmianę informacji wizualnej z poszanowaniem komfortu odbiorcy, przez co rozumie się:
- a) zachowanie stałości obrazu,
  - b) brak stosowania efektów wizualnych i przerw pomiędzy kolejno wyświetlanymi reklamami,
  - c) w zakresie jasności stosowanie alternatywnie:
    - stałej jasności wyświetlacza – maksymalnie 400 cd/m<sup>2</sup>,
    - zmiennej jasności wyświetlacza, która nie może przekraczać:
      - w dzień – 7 000 cd/m<sup>2</sup> dla reklam wyposażonych w automatyczny system regulacji jasności,
      - w dzień – 2 500 cd/m<sup>2</sup> dla reklam niewyposażonych w automatyczny system regulacji jasności,
      - w nocy – 400 cd/m<sup>2</sup>;

- 17) **sytuowaniu zbiorczym** – należy przez to rozumieć sposób sytuowania szyldów lub nośników reklamy w formie wolnostojącej polegający na umieszczaniu różnych tablic reklamowych i urządzeń reklamowych, sytuowanych na jednej nieruchomości na wspólnych konstrukcjach:
- a) w przypadku kilku szyldów jednej działalności, gdy na nieruchomości prowadzona jest jedna działalność posiadająca szyldy wolnostojące,
  - b) w przypadku różnych szyldów różnych działalności – dotyczy wszystkich szyldów wolnostojących tych działalności,
  - c) w przypadku nośników reklamy;
- 18) **szyldach umieszczonych na dachu** – należy przez to rozumieć szyldy umieszczone powyżej elewacji, zlicowane z nią lub cofnięte względem płaszczyzny elewacji mocowane do dachu lub attyki;
- 19) **urządzeniu automatycznym** – należy przez to rozumieć obiekt znajdujący się poza budynkami i tymczasowymi obiektami budowlanymi, umożliwiający zdalne dostarczanie usług oraz pełną lub częściową samoobsługę klienta, w szczególności: bankomaty, automaty z żywnością, paczkomaty, lodówki z żywnością, panele i stacje dostarczające usługi transportowe;
- 20) **witrynie** – należy przez to rozumieć przestrzenie otworów okiennych lub otworów drzwiowych;
- 21) **wysokim standardzie jakościowym** – należy przez to rozumieć:
- a) zachowanie ciągłości pokrycia, grubości i koloru powłoki malarskiej elementów konstrukcyjnych,
  - b) brak ubytków w materiale konstrukcji i materiale wykończeniowym konstrukcji,
  - c) brak występowania rdzy na elementach metalowych,
  - d) zapewnienie odpowiedniego naciągu reklam wykonanych na materiałach miękkich, przez co rozumie się zachowanie jednej płaszczyzny powierzchni ekspozycyjnej tablic reklamowych, bez wybrzuszeń, dziur i zagięć;
- 22) **zasadzie wspólnych osi kompozycyjnych** – należy przez to rozumieć sposób sytuowania różnych szyldów na elewacji budynku, w którym łączy się następujące rozwiązania kompozycyjne:
- a) w przypadku osi poziomych, szyldy te zachowują wspólną wysokość oraz są sytuowane na jednej wysokości a w przypadku spadku terenu na tym samym poziomie w odniesieniu do jednej z osi kompozycyjnych elewacji,
  - b) w przypadku osi pionowych, szyldy te zachowują wspólną szerokość oraz są sytuowane w wyrównaniu do jednej osi pionowej, wynikającej z układu osi kompozycyjnych elewacji,
  - c) w przypadku zastosowania wielu osi, szyldy te zachowują tę samą wysokość i szerokość, tworząc układ szachownicowy o minimum trzech wierszach lub minimum trzech kolumnach.

**§ 6.** Ilekroć w Uchwale Reklamowej użyto pojęć zdefiniowanych w przepisach odrębnych, należy przez to rozumieć ich brzmienie, ustalone tymi przepisami, w szczególności:

- 1) przepisami z zakresu planowania i zagospodarowania: *reklama, szyld, tablica reklamowa, urządzenie reklamowe*;
- 2) przepisami prawa budowlanego: *budynek, budowla, obiekt budowlany i tymczasowy obiekt budowlany, obiekt małej architektury*.

**§ 7.** W odniesieniu do podawanych w Uchwale Reklamowej gabarytów, odległości i powierzchni wprowadza się następujące zasady:

- 1) dopuszcza się tolerancję wykonawczą lub błąd pomiaru +/- 5%;
- 2) wskazane w Uchwale Reklamowej odległości między tablicami reklamowymi lub urządzeniami reklamowymi a innymi tablicami reklamowymi i urządzeniami reklamowymi lub budynkami liczone są jako najkrótsze odcinki, łączące ich skrajne elementy;
- 3) gabaryty takie jak: szerokość, wysokość i grubość, podaje się w odniesieniu do największej powierzchni ekspozycyjnej tablicy reklamowej lub urządzenia reklamowego, gdzie:
  - a) szerokość jest gabarytem poziomym,
  - b) wysokość jest gabarytem pionowym,
  - c) grubość jest gabarytem prostopadłym względem największej powierzchni ekspozycyjnej,
  - d) wysokość całkowitą podaje się w odniesieniu do poziomu terenu, nawierzchni lub powierzchni gruntu, na których sytuowana jest tablica reklamowa, urządzenie reklamowe, ogrodzenie lub obiekt małej architektury, na których są umieszczone bezpośrednio;
- 4) gabaryty, o których mowa w pkt 3 dotyczą elementów tablicy reklamowej lub urządzenia reklamowego, znajdujących się powyżej gruntu lub nawierzchni, na której się znajdują oraz poza licem muru, do którego są przytwierdzone;
- 5) powierzchnia ekspozycyjna, w wymienionych poniżej niestandardowych przypadkach, liczona jest w następujący sposób:
  - a) jako powierzchnia prostokąta opisanego na skrajnych elementach danej tablicy reklamowej lub urządzenia reklamowego:
    - dla tablic reklamowych lub urządzeń reklamowych w formie ażurowej, w tym dla układu rewersowego lub wklęsłego, gdzie bierze się pod uwagę gabaryty zewnętrzne pozostawionego elementu,
    - dla tablic reklamowych, których kształt jest inny niż prostokąt lub koło,
    - dla szyldów sytuowanych w jednym oknie lub drzwiach witryny,
  - b) jako powierzchnia boczna walca, opisanego na skrajnych elementach urządzenia reklamowego, którego podstawa oparta jest na gruncie;
- 6) podane w uchwale gabaryty, w przypadku zastosowania formy wielostronnej, dotyczą odrębnie każdej z powierzchni ekspozycyjnych.

**§ 8.** Powierzchnie ekspozycyjne traktuje się jako jeden szyld w przypadku:

- 1) zastosowania formy ażurowej szyldu – wszystkie elementy takiego szyldu;
- 2) umiejscowienia szyldu w przestrzeni jednego otworu okiennego lub drzwiowego witryny bądź na jednej elewacji przeszklonej;

- 3) szyldu w formie wolnostojącej, będącego równocześnie formą wielostronną;
- 4) szyldu o powierzchniach ekspozycyjnych sytuowanych prostopadle do elewacji budynku, będącego równocześnie formą wielostronną.

### **Rozdział 3**

#### **Postanowienia dla szyldów sytuowanych w obszarze Centrum Ustrzyk Dolnych.**

**§ 9.** 1. Dopuszcza się sytuowanie **szyldów** wyłącznie na zasadach i warunkach określonych w niniejszym rozdziale, we wskazanych w nim gabarytach i z ograniczeniem maksymalnej liczby szyldów dopuszczalnych dla każdej działalności prowadzonej na danej nieruchomości.

2. Ogranicza się łączną liczbę szyldów jednej działalności prowadzonej na danej nieruchomości do:

- 1) **maksymalnie 4**, z zastrzeżeniem maksymalnej liczby szyldów dla danego miejsca sytuowania, wprowadzonej w kolejnych paragrafach oraz z zastrzeżeniem pkt 2;
- 2) **na elementach krajobrazu kulturowego maksymalnie 3 szyldy**, z zastrzeżeniem maksymalnej liczby szyldów dla danego miejsca sytuowania.

3. Warunkiem świecenia, oświetlania lub podświetlenia szyldów jest zastosowanie światła o stałej temperaturze i natężeniu.

**§ 10.** W zakresie szyldów **na elewacjach budynków** ustala się:

- 1) maksymalna liczba szyldów dla każdej z działalności, prowadzonej na danej nieruchomości: **2 szyldy**;
- 2) zasady i warunki sytuowania:
  - a) obowiązuje odniesienie do wybranych osi kompozycyjnych elewacji poprzez wyrównanie do nich lub sytuowanie symetrycznie względem nich,
  - b) obowiązuje dostosowanie do wystroju architektonicznego elewacji tak, aby zachować widoczność elementów istotnych krajobrazowo, architektonicznie lub o znaczeniu użytkowym, przez co należy rozumieć sytuowanie szyldów:
    - w granicach wyznaczonych krawędziami elewacji,
    - poza istotnymi detalami architektonicznymi,
    - poza balustradami i kratownicami,
    - w sposób nieprzekraczający krawędzi otworów okiennych i drzwiowych oraz krawędzi elewacji,
  - c) w przypadku umieszczania szyldów więcej niż jednej działalności na nieruchomości, obowiązuje zasada wspólnych osi kompozycyjnych,

- d) dopuszcza się formę wielostronną dla szyldów sytuowanych prostopadle do elewacji;
- 3) gabaryty:
  - a) powierzchnia ekspozycyjna: o wielkości wynikającej z zastosowania pkt. 2, lecz nie więcej niż 4 m<sup>2</sup>;
  - b) grubość szyldów sytuowanych równolegle do elewacji: maksymalnie 0,3 m;
  - c) szerokość i wysokość szyldów sytuowanych prostopadle i skośnie do elewacji: 0,8 m;
  - d) grubość szyldów sytuowanych prostopadle do elewacji: 0,3 m.

**§ 11.** W zakresie szyldów **na dachu budynku** ustala się:

- 1) maksymalna liczba szyldów dla każdej z działalności, prowadzonej na danej nieruchomości: **1 szyld**;
- 2) zasady i warunki sytuowania:
  - a) obowiązuje zastosowanie formy ażurowej,
  - b) w przypadku umieszczania szyldów więcej niż jednej działalności na nieruchomości obowiązują zasada wspólnych osi kompozycyjnych;
- 3) gabaryty maksymalne:
  - a) wysokość maksymalnie 1/5 wysokości elewacji i równocześnie nie wyższa niż 3 metry,
  - b) grubość maksymalnie 1/5 wysokości powierzchni ekspozycyjnej.

**§ 12.** W zakresie szyldów sytuowane **w witrynach** ustala się:

- 1) maksymalna liczba szyldów dla każdej z działalności, prowadzonej na danej nieruchomości: **2 szyldy**;
- 2) zasady i warunki sytuowania:
  - a) zachowanie wspólnej osi kompozycyjnej,
  - b) dopuszcza się umieszczanie bezpośrednio na szybie z zachowaniem widoczności elementów stolarki okiennej,
  - c) dopuszcza się sytuowanie formy ażurowej mocowanej do nadproży lub ościeży z możliwością przesłaniania stolarki okiennej;
- 3) gabaryty: dopuszcza się przesłanianie maksymalnie 30% powierzchni otworu okiennego.

**§ 13.** W zakresie szyldów w formie **wolnostojącej** ustala się:

- 1) liczba maksymalna szyldów dla każdej z działalności, prowadzonej na danej nieruchomości łącznie: **1 szyld** na każdy wjazd lub wyjazd na posesję,
- 2) zasady i warunki sytuowania:
  - a) w przypadku istnienia więcej niż dwóch działalności posiadających szyldy na nieruchomości obowiązuje sytuowanie zbiorcze;
  - b) warunkiem sytuowania szyldów o wysokości powyżej 1 m jest trwałe związanie z gruntem,
  - c) dopuszcza się formę wielostronną,
  - d) obowiązuje zachowanie minimalnych odległości:



- od ogrodzenia: 1 m,
  - od budynku: 2 m;
- 3) gabaryty maksymalne:
- a) powierzchnia ekspozycyjna szyldu: 4 m<sup>2</sup>,
  - b) wysokość: 8 m,
  - c) szerokość: 3 m,
  - d) grubość: 0,4 m.

**§ 14.** W zakresie szyldów **na ogrodzeniach** ustala się:

- 1) maksymalna liczba szyldów dla każdej z działalności, prowadzonej na danej nieruchomości: **1 szyld**,
- 2) zasady i warunki sytuowania:
  - a) warunkiem sytuowania jest zachowanie sztywności i twardości powierzchni ekspozycyjnej,
  - b) na słupkach i elementach murowanych, nie będących cokołem lub podmurówką,
  - c) w przypadku braku elementów wymienionych w lit. a – dopuszcza się sytuowanie szyldów w odległości od bramy lub furtki, wynoszącej maksymalnie 1m;
- 3) gabaryty maksymalne:
  - a) powierzchnia ekspozycyjna: 0,3 m<sup>2</sup>,
  - b) grubość: 5 mm.

**§ 15.** W zakresie szyldów **na urządzeniach technicznych, budowlach i tymczasowych obiektach budowlanych** ustala się:

- 1) maksymalna liczba szyldów dla każdej działalności prowadzonej na nieruchomości: 3 szyldy;
- 2) zasady i warunki sytuowania:
  - a) dopuszcza się sytuowanie powierzchni ekspozycyjnej wyłącznie na przegrodach pionowych,
  - b) dopuszcza się szyldy o zmiennej treści;
- 3) gabaryty maksymalne:
  - a) powierzchnia ekspozycyjna szyldów o zmiennej treści: 0,3 m<sup>2</sup>,
  - b) powierzchnia ekspozycyjna innych szyldów: nie większa niż ściana urządzenia automatycznego lub przegroda pionowa budowli lub elementy wieńczące zadaszania wiat, na której szyld jest sytuowany.

## Rozdział 4

### postanowienia dla nośników reklamy w obszarze Centrum Ustrzyk Dolnych.

**§ 16.** 1. Dopuszcza się sytuowanie nośników reklamy wyłącznie na zasadach i warunkach określonych w niniejszym rozdziale, we wskazanych w nim gabarytach, przy spełnieniu określonych standardów sytuowania oraz przy użyciu wskazanych materiałów budowlanych.

2. Warunkiem świecenia, oświetlania lub podświetlenia nośników reklamy jest zastosowanie światła o stałej temperaturze i natężeniu.

3. Dopuszcza się stosowanie powierzchni ekspozycyjnej o zmiennej treści wyłącznie przy spełnieniu standardu wyświetlania i przy ograniczeniu powierzchni ekspozycyjnej do 3 m<sup>2</sup>.

4. Zakazuje się sytuowania nośników reklamy:

- 1) na elementach krajobrazu kulturowego;
- 2) na budynkach, z wyłączeniem reklamy sprzedażowej lub reklamy okolicznościowej w tym wyborczej;
- 3) na budowlach.

**§ 17.** W zakresie nośników reklamy w wiatkach przystankowych ustala się:

- 1) zasady i warunki sytuowania:
  - a) wyłącznie w sposób trwale połączony z wiatką przystankową,
  - b) zakaz sytuowania od strony najazdowej;
- 2) maksymalne gabaryty:
  - a) wysokość powierzchni ekspozycyjnej 1,8 m,
  - b) szerokość powierzchni ekspozycyjnej 1,2 m;
- 3) standardy jakościowe:
  - a) wysoki standard jakościowy,
  - b) standard wyświetlania;
- 4) materiały budowlane: metal, tworzywo sztuczne, papier.

**§ 18.** W zakresie nośników reklamy tymczasowej ustala się:

- 1) dopuszcza się sytuowanie **reklamy wyborczej**:
  - a) zasady i warunki sytuowania:
    - zakaz sytuowania na drzewach,
    - zakaz sytuowania na obiektach małej architektury,
  - b) maksymalne gabaryty:
    - wysokość: 6 m,
    - szerokość: 6 m,
    - grubość: 6 m,
  - c) standardy jakościowe: obowiązuje nietrwale związanie z gruntem lub elementem zagospodarowania przestrzennego;

- d) materiały budowlane: metal, tworzywo sztuczne, drewno, papier.
- 2) dopuszcza się sytuowanie **reklamy okolicznościowej**:
- a) zasady i warunki sytuowania: zakaz sytuowania na drzewach,
- b) maksymalne gabaryty:
- wysokość: 8 m,
  - szerokość: 12 m,
  - grubość: 8 m,
- c) standardy jakościowe: obowiązuje nietrwale związanie z gruntem lub elementem zagospodarowania przestrzennego;
- d) materiały budowlane: metal, tworzywo sztuczne, drewno, papier;
- 3) dopuszcza się sytuowanie **reklamy budowlanej**:
- a) zasady i warunki sytuowania:
- na czas trwania robót budowlanych, nie dłużej niż na okres 2 lat z odstępow między okresem ekspozycji wynoszącym co najmniej 5 lat na danej nieruchomości,
  - obowiązuje zachowanie odległości od krawędzi elewacji oraz istotnych detali architektonicznych odległości 0,3 m,
  - zakazuje się przesłaniania otworów okiennych,
- b) maksymalne gabaryty:
- wysokość: 3 m,
  - szerokość: 6 m,
  - grubość 0,1 m,
- c) materiały budowlane: metal, tworzywo sztuczne, powłoka malarska lub papier;
- 4) dopuszcza się sytuowanie **reklamy sprzedażowej**:
- a) zasady i warunki sytuowania:
- obowiązuje zachowanie odległości od krawędzi elewacji oraz istotnych detali architektonicznych odległości 0,3 m,
  - zakazuje się przesłaniania otworów okiennych,
- b) maksymalne gabaryty:
- wysokość: 1 m,
  - szerokość: 1 m,
  - grubość 0,02 m,
- c) standardy jakościowe: wysoki standard jakościowy,
- d) materiały budowlane: metal, tworzywo sztuczne.

## Rozdział 4

### Postanowienia dla szyldów sytuowanych w pozostałym obszarze gminy Ustrzyki Dolne.

**§ 19.** 1. Dopuszcza się sytuowanie **szyldów** wyłącznie na zasadach i warunkach określonych w niniejszym rozdziale, we wskazanych w nim gabarytach i z ograniczeniem maksymalnej liczby szyldów dopuszczalnych dla każdej działalności prowadzonej na danej nieruchomości.

2. Ogranicza się łączną liczbę szyldów jednej działalności prowadzonej na danej nieruchomości do:

- 1) **maksymalnie 8**, z zastrzeżeniem maksymalnej liczby szyldów dla danego miejsca sytuowania, wprowadzonej w kolejnych paragrafach oraz z zastrzeżeniem pkt 2;
- 2) na elementach krajobrazu kulturowego maksymalnie 5 szyldów, z zastrzeżeniem maksymalnej liczby szyldów dla danego miejsca sytuowania.

3. Warunkiem świecenia, oświetlania lub podświetlenia szyldów jest zastosowanie światła o stałej temperaturze i natężeniu.

**§ 20.** W zakresie szyldów **na elewacjach budynków** ustala się:

- 1) maksymalna liczba szyldów dla każdej z działalności, prowadzonej na danej nieruchomości: **3 szyldy**;
- 2) zasady i warunki sytuowania:
  - a) obowiązuje odniesienie do wybranych osi kompozycyjnych elewacji poprzez wyrównanie do nich lub sytuowanie symetrycznie względem nich,
  - b) obowiązuje dostosowanie do wystroju architektonicznego elewacji tak, aby zachować widoczność elementów istotnych krajobrazowo, architektonicznie lub o znaczeniu użytkowym, przez co należy rozumieć sytuowanie szyldów:
    - w granicach wyznaczonych krawędziami elewacji,
    - poza istotnymi detalami architektonicznymi,
    - poza balustradami i kratownicami,
    - w sposób nieprzekraczający krawędzi otworów okiennych i drzwiowych oraz krawędzi elewacji,
  - c) w przypadku umieszczania szyldów więcej niż jednej działalności na nieruchomości obowiązuje zasada wspólnych osi kompozycyjnych,
  - d) dopuszcza się formę wielostronną dla szyldów sytuowanych prostopadle do elewacji;
- 3) gabaryty:
  - a) powierzchnia ekspozycyjna: o wielkości wynikającej z zastosowania pkt. 2 i równocześnie **nie więcej niż 6 m<sup>2</sup>**;
  - b) grubość szyldów sytuowanych równoległe do elewacji: maksymalnie 0,3 m;

- c) szerokość i wysokość szyldów sytuowanych prostopadle i skośnie do elewacji: 0,8 m;
- d) grubość szyldów sytuowanych prostopadle do elewacji: 0,3 m.

**§ 21.** W zakresie szyldów **na dachu budynku** ustala się:

- 1) maksymalna liczba szyldów dla każdej z działalności, prowadzonej na danej nieruchomości: **1 szyld**;
- 2) zasady i warunki sytuowania:
  - a) obowiązuje zastosowanie formy ażurowej,
  - b) w przypadku umieszczania szyldów więcej niż jednej działalności na nieruchomości obowiązują zasada wspólnych osi kompozycyjnych;
- 3) gabaryty maksymalne:
  - a) wysokość maksymalnie 1/5 wysokości elewacji i równocześnie nie wyższa niż 4 m,
  - b) grubość maksymalnie 1/5 wysokości powierzchni ekspozycyjnej.

**§ 22.** W zakresie szyldów sytuowane **w witrynach** ustala się:

- 1) maksymalna liczba szyldów dla każdej z działalności, prowadzonej na danej nieruchomości: **2 szyldy**;
- 2) zasady i warunki sytuowania:
  - a) zachowanie wspólnej osi kompozycyjnej,
  - b) dopuszcza się umieszczanie bezpośrednio na szybie z zachowaniem widoczności elementów stolarki okiennej,
  - c) dopuszcza się sytuowanie formy ażurowej mocowanej do nadproży lub ościeży z możliwością przesłaniania stolarki okiennej;
- 3) gabaryty: dopuszcza się przesłanianie maksymalnie 30% powierzchni otworu okiennego.

**§ 23.** W zakresie szyldów w formie **wolnostojącej** ustala się:

- 1) liczba maksymalna szyldów dla każdej z działalności, prowadzonej na danej nieruchomości łącznie: **1 szyld** na każdy wjazd lub wyjazd na posesję,
- 2) zasady i warunki sytuowania:
  - a) w przypadku istnienia więcej niż dwóch działalności posiadających szyldy na nieruchomości obowiązuje sytuowanie zbiorcze;
  - b) warunkiem sytuowania szyldów o wysokości powyżej 1 m jest trwałe związanie z gruntem,
  - c) dopuszcza się formę wielostronną,
  - d) obowiązuje zachowanie minimalnych odległości:
    - od ogrodzenia: 1 m,
    - od budynku: 2 m;
- 3) gabaryty maksymalne:
  - a) powierzchnia ekspozycyjna szyldu: 6 m,
  - b) wysokość: 8 m,
  - c) szerokość: 3 m,

d) grubość: 0,4 m,

**§ 24.** W zakresie szyldów **na ogrodzeniach** ustala się:

- 1) maksymalna liczba szyldów dla każdej z działalności, prowadzonej na danej nieruchomości: **1 szyld**,
- 2) zasady i warunki sytuowania:
  - a) warunkiem sytuowania jest zachowanie sztywności i twardości powierzchni ekspozycyjnej,
  - b) na słupkach i elementach murowanych, nie będących cokołem lub podmurówką,
  - c) w przypadku braku elementów wymienionych w lit. a – dopuszcza się sytuowanie szyldów w odległości od bramy lub furtki, wynoszącej maksymalnie 1m;
- 3) gabaryty maksymalne:
  - a) powierzchnia ekspozycyjna: 1 m<sup>2</sup>,
  - b) grubość: 5 mm.

**§ 25.** W zakresie szyldów **na urządzeniach technicznych, budowlach i tymczasowych obiektach budowlanych** ustala się:

- 1) maksymalna liczba szyldów dla każdej działalności prowadzonej na nieruchomości: 3 szyldy;
- 2) zasady i warunki sytuowania:
  - a) dopuszcza się sytuowanie powierzchni ekspozycyjnej wyłącznie na przegrodach pionowych,
  - b) dopuszcza się szyldy o zmiennej treści;
- 3) gabaryty maksymalne:
  - a) powierzchnia ekspozycyjna szyldów o zmiennej treści: 0,3 m<sup>2</sup>,
  - b) powierzchnia ekspozycyjna innych szyldów: nie większa niż ściana urządzenia automatycznego lub przegroda pionowa budowli lub elementy wieńczące zadaszania wiat, na której szyld jest sytuowany.

## **Rozdział 5**

### **postanowienia dla nośników reklamy sytuowanych w pozostałym obszarze gminy Ustrzyki Dolne**

**§ 26. 1.** Dopuszcza się sytuowanie nośników reklamy wyłącznie na zasadach i warunkach określonych w niniejszym rozdziale, we wskazanych w nim gabarytach, przy spełnieniu określonych standardów sytuowania oraz przy użyciu wskazanych materiałów budowlanych.

**2.** Warunkiem świecenia, oświetlania lub podświetlenia nośników reklamy jest zastosowanie światła o stałej temperaturze i natężeniu.

**3.** Dopuszcza się stosowanie powierzchni ekspozycyjnej o zmiennej treści wyłącznie przy spełnieniu standardu wyświetlania i przy ograniczeniu powierzchni ekspozycyjnej do 3 m<sup>2</sup>.

**4.** Zakazuje się sytuowania nośników reklamy, z wyłączeniem:

- 1) nośników reklamy w wiatkach przystankowych;
- 2) nośników reklamy na budynkach w granicach administracyjnych miasta Ustrzyki Dolne, innej niż reklama sprzedażowa lub reklama okolicznościowa w tym reklama wyborcza;
- 3) reklamy sprzedażowej;
- 4) reklamy okolicznościowej w tym wyborczej.

**§ 27.** W zakresie sytuowania nośników reklamy **w wiatkach przystankowych** ustala się:

- 1) zasady i warunki sytuowania:
  - a) wyłącznie w sposób trwale połączony z wiatką przystankową,
  - b) zakaz sytuowania od strony najazdowej;
- 2) maksymalne gabaryty:
  - a) wysokość powierzchni ekspozycyjnej 1,8 m,
  - b) szerokość powierzchni ekspozycyjnej 1,2 m;
- 3) standardy jakościowe: wysoki standard jakościowy;
- 4) materiały budowlane: metal, tworzywo sztuczne, papier.

**§ 28. 1.** Nośniki reklamy **sytuowane na budynkach poza granicami administracyjnymi miasta Ustrzyki Dolne** – dopuszcza się wyłącznie:

- 1) tablice reklamowe;
- 2) reklamę sprzedażową;
- 3) reklamę okolicznościową w tym reklamę wyborczą.

**2.** W zakresie sytuowania **tablic reklamowych** ustala się:

- 1) zasady i warunki sytuowania:

- a) obowiązuje zachowanie odległości od krawędzi elewacji, krawędzi otworów okiennych oraz istotnych detali architektonicznych odległości 0,3 m,
- b) zakazuje się przesłaniania otworów okiennych,
- 2) maksymalne gabaryty powierzchni ekspozycyjnej 6 m<sup>2</sup>,
- 3) standardy jakościowe: wysoki standard jakościowy,
- 4) materiały budowlane: metal, tworzywo sztuczne.

**3. W zakresie sytuowania reklamy sprzedażowej ustala się:**

- 1) zasady i warunki sytuowania:
  - a) obowiązuje zachowanie odległości od krawędzi elewacji oraz istotnych detali architektonicznych odległości 0,3 m,
  - b) zakazuje się przesłaniania otworów okiennych,
- 2) maksymalne gabaryty:
  - a) wysokość: 1 m,
  - b) szerokość: 1 m,
  - c) grubość 0,02 m,
- 3) standardy jakościowe: wysoki standard jakościowy,
- 4) materiały budowlane: metal, tworzywo sztuczne.

**4. W zakresie sytuowania reklamy okolicznościowej, z wyłączeniem reklamy wyborczej ustala się:**

- 1) zasady i warunki sytuowania: zakaz sytuowania na drzewach,
- 2) maksymalne gabaryty:
  - a) wysokość: 8 m,
  - b) szerokość: 12 m,
  - c) grubość: 8 m,
- 3) standardy jakościowe: obowiązuje nietrwałe związanie z gruntem lub elementem zagospodarowania przestrzennego;
- 4) materiały budowlane: metal, tworzywo sztuczne, drewno, papier;

**5. W zakresie sytuowania reklamy wyborczej ustala się:**

- 1) zasady i warunki sytuowania:
  - a) zakaz sytuowania na drzewach,
  - b) zakaz sytuowania na obiektach małej architektury,
- 2) maksymalne gabaryty:
  - a) wysokość: 6 m,
  - b) szerokość: 6 m,
  - c) grubość: 6 m,
- 3) standardy jakościowe: obowiązuje nietrwałe związanie z gruntem lub elementem zagospodarowania przestrzennego;
- 4) materiały budowlane: metal, tworzywo sztuczne, drewno, papier.



## **Rozdział 7**

### **Postanowienia dla ogrodzeń**

**§ 29.** Dla ogrodzeń sytuowanych od strony dróg publicznych (z wyłączeniem ogrodzeń towarzyszących prowadzonym pracom budowlanym wyłącznie na czas trwania tych robót nie dłużej jednak niż 2 lata z minimalną przerwą w sytuowaniu wynoszącą 5 lat) obowiązują:

- 1) zasady i warunki sytuowania – zakazuje się:
  - a) stosowania ogrodzeń pełnych, tj. posiadających stosunek powierzchni prześwitów do powierzchni ogrodzenia mniejszy niż 40% na długości ogrodzenia przekraczającej 40% długości odcinka ogrodzenia sytuowanego od strony przestrzeni publicznej, z wyłączeniem ogrodzeń towarzyszących składom produktów sypkich,
  - b) stosowania na otwartych odcinkach ogrodzeń ostro zakończonych elementów, drutu kolczastego, tłuczonego szkła,
- 2) gabaryty, z wyłączeniem ogrodzeń obiektów sportowych:
  - a) wysokość cokołu: maksymalnie 0,6 m;
  - b) wysokość ogrodzenia z wyłączeniem bram i furtek: maksymalnie 1,8 m;
- 3) standardy jakościowe: obowiązuje wysoki standard jakościowy,
- 4) materiały budowlane – zakaz stosowania:
  - a) prefabrykatów żelbetowych i betonowych – w zakresie realizacji przęseł ogrodzenia,
  - b) blach trapezowych i falistych,
  - c) płyt pełnych, drewnopochodnych.

## **Rozdział 8**

### **Postanowienia dla obiektów małej architektury**

**§ 30.** W zakresie obiektów małej architektury ustala się:

- 1) zasady i warunki sytuowania:
  - a) obowiązuje zapewnienie bezpieczeństwa użytkownika oraz zapewniania dostępności osobom ze szczególnymi potrzebami poprzez zachowanie ciągu komunikacyjnego o szerokości minimum 2 m umożliwiającego swobodne przemieszczanie się,
  - b) sytuowanie fundamentów i elementów kotwionych obiektów małej architektury w gruncie pod nawierzchnią lub równo z nawierzchnią, na której dany obiekt jest umieszczany,
  - c) określone w niniejszym paragrafie parametry nie dotyczą obiektów o charakterze artystycznym, zabytkowym lub placów zabaw;
- 2) gabaryty maksymalne: wysokość 6 m;

- 3) standardy jakościowe:
  - a) wysoki standard jakościowy,
  - b) stosowanie dla elementów drewnianych kolorystyki naturalnych materiałów, z dopuszczeniem zastosowania do drewna lazur ochronnych niekryjących, zachowujących widoczny rysunek słoików,
- 4) materiały budowlane:
  - a) dopuszcza się: beton, drewno, metal, tworzywo sztuczne, szkło i kamień,
  - b) zakazuje się dla osłon, pergoli i wiat śmietnikowych: tworzywa sztucznego lub żelbetu.

## **Rozdział 9**

### **Warunki i termin dostosowania**

**§ 31. 1.** Określa się termin dostosowania istniejących w dniu wejścia w życie Uchwały Reklamowej tablic reklamowych i urządzeń reklamowych na **24 miesiące** od daty wejścia w życie Uchwały Reklamowej, z zastrzeżeniem ust. 2.

**2.** Określa się terminy dostosowania istniejących w dniu wejścia w życie Uchwały Reklamowej tablic reklamowych i urządzeń reklamowych:

- 1) sytuowanych w granicach administracyjnych Miasta Ustrzyki Dolne: na **12 miesięcy**;
- 2) sytuowanych na podstawie ostatecznej decyzji administracyjnej o pozwoleniu na budowę lub zgłoszenia zamiaru prowadzenia robót budowlanych, do którego nie zgłoszono sprzeciwu: na **36 miesięcy** od daty wejścia w życie Uchwały Reklamowej.

**§ 32.** Nie wymagają dostosowania do zasad i warunków określonych w Uchwale Reklamowej, istniejące w dniu wejścia w życie niniejszej uchwały:

- 1) wszystkie rodzaje ogrodzeń;
- 2) wszystkie rodzaje obiektów małej architektury.

**§ 33. 1.** Dostosowanie istniejących w dniu wejścia w życie Uchwały Reklamowej tablic reklamowych i urządzeń reklamowych do zakazów, zasad i warunków w niej określonych następuje poprzez:

- 1) usunięcie tablic reklamowych lub urządzeń reklamowych lub ich elementów sytuowanych niezgodnie z postanowieniami Uchwały Reklamowej;
- 2) zmniejszenie tablic reklamowych lub urządzeń reklamowych lub ich elementów sytuowanych niezgodnie z postanowieniami Uchwały Reklamowej;
- 3) przeniesienie do nowej lokalizacji, w przypadku spełnienia wszystkich postanowień Uchwały Reklamowej w nowej lokalizacji.

**2.** W przypadku obowiązku dostosowania istniejących szyldów do **zasady wspólnych osi kompozycyjnych**, osie te wyznacza się w następujący sposób:

- 1) jeśli dwa szyldy lub więcej, na danej elewacji lub w ramach jednego ogrodzenia, spełniają przedmiotowy warunek, to dostosowanie obowiązuje dla szyldów sytuowanych poza osią, wyznaczoną przez te szyldy;
- 2) jeśli żaden z szyldów na elewacji lub w ramach jednego ogrodzenia nie spełnia warunku, to dostosowanie obejmuje wszystkie szyldy na elewacji.

**3.** W przypadku konieczności usunięcia tablicy reklamowej lub urządzenia reklamowego oraz po zakończeniu okresu ekspozycji reklamy okolicznościowej, należy:

- 1) po zakończeniu prac demontażowych usunąć wszelkie elementy konstrukcyjne i inne mocowania, w szczególności kotwy, fundamenty, haki lub ślady lub otwory po zamocowaniach;
- 2) doprowadzić nawierzchnię lub powierzchnię sytuowania tablic reklamowych lub urządzeń reklamowych, w szczególności elewacji, do stanu poprzedniego, bezpośrednio przed montażem reklamy, z zastrzeżeniem pkt 3;
- 3) w przypadku braku możliwości określenia stanu opisanego w pkt 2 należy doprowadzić nawierzchnię lub powierzchnię sytuowania do stanu spójnego z bezpośrednim otoczeniem.

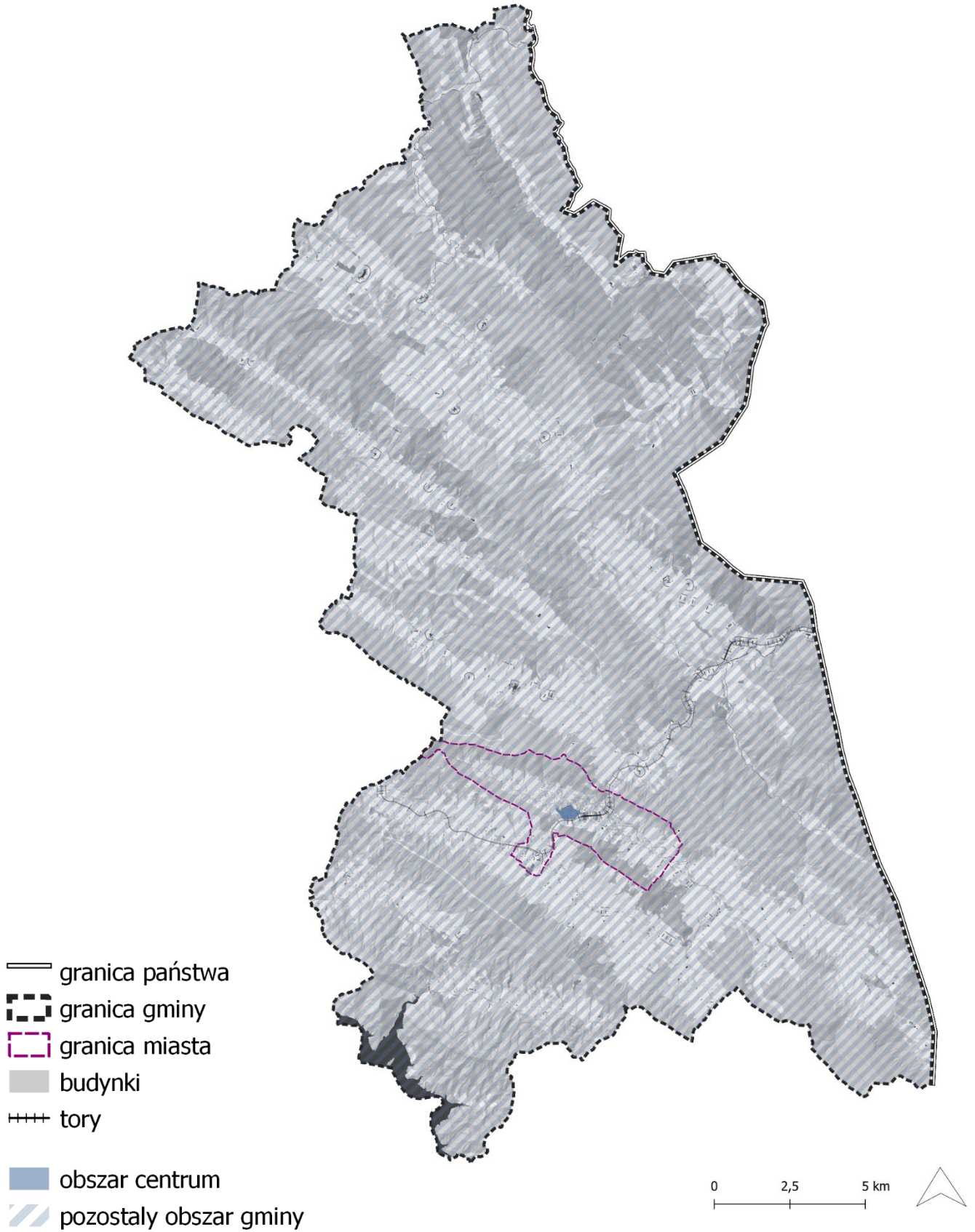
## **Rozdział 8** **postanowienia końcowe**

**§ 34.** Wykonanie Uchwały Reklamowej powierza się Burmistrzowi Ustrzyk Dolnych.

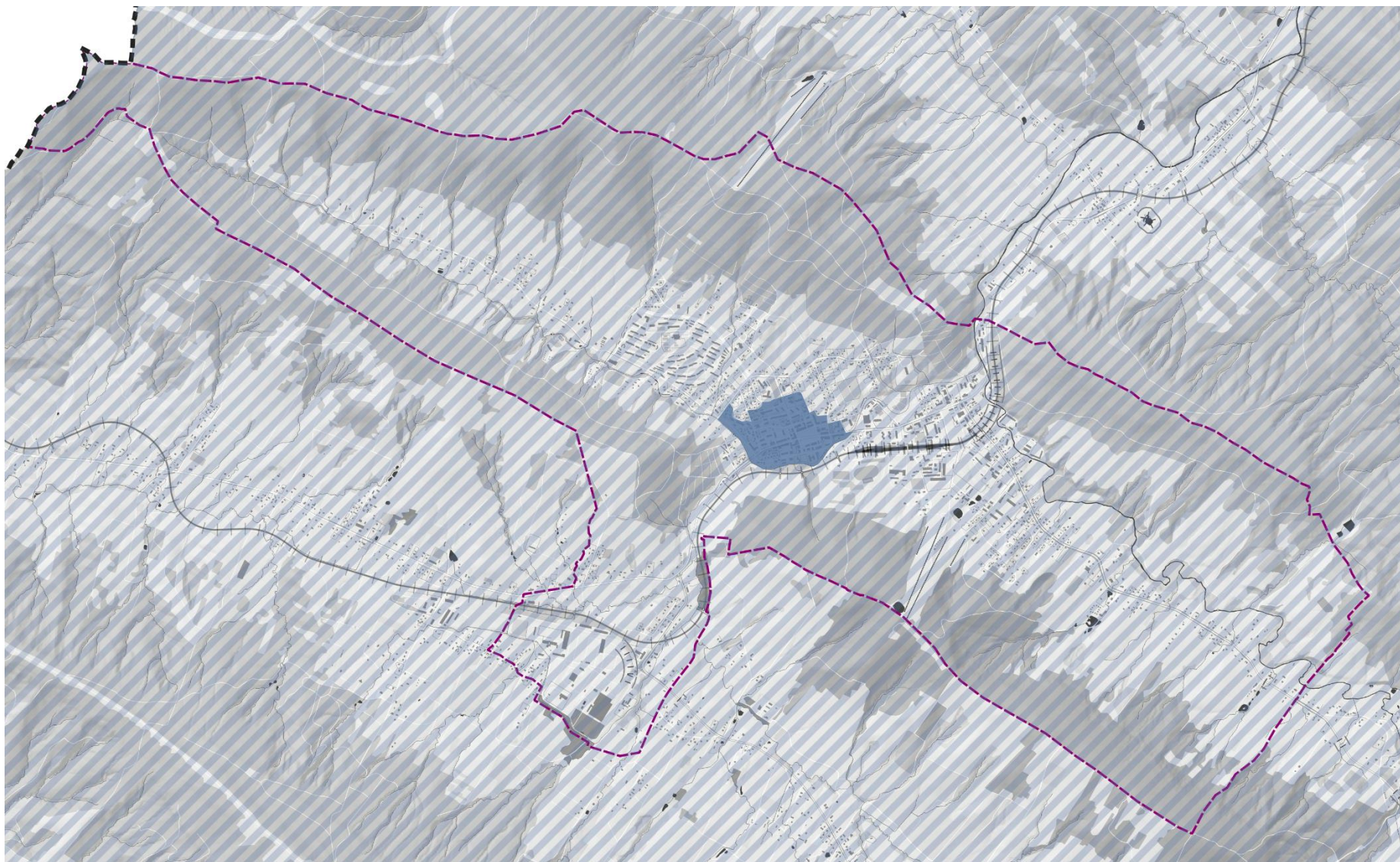
**§ 35.** Uchwała wchodzi w życie po upływie 14 dni od dnia jej ogłoszenia w Dzienniku Urzędowym Województwa Podkarpackiego.

Załącznik Nr 1  
do uchwały Nr  
Rady Miejskiej  
w Ustrzykach Dolnych  
z dnia ... .. 2024 r.

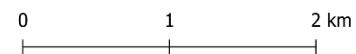
Podział Gminy Ustrzyki Dolne na obszary o różnych postanowieniach – widok całej gminy:



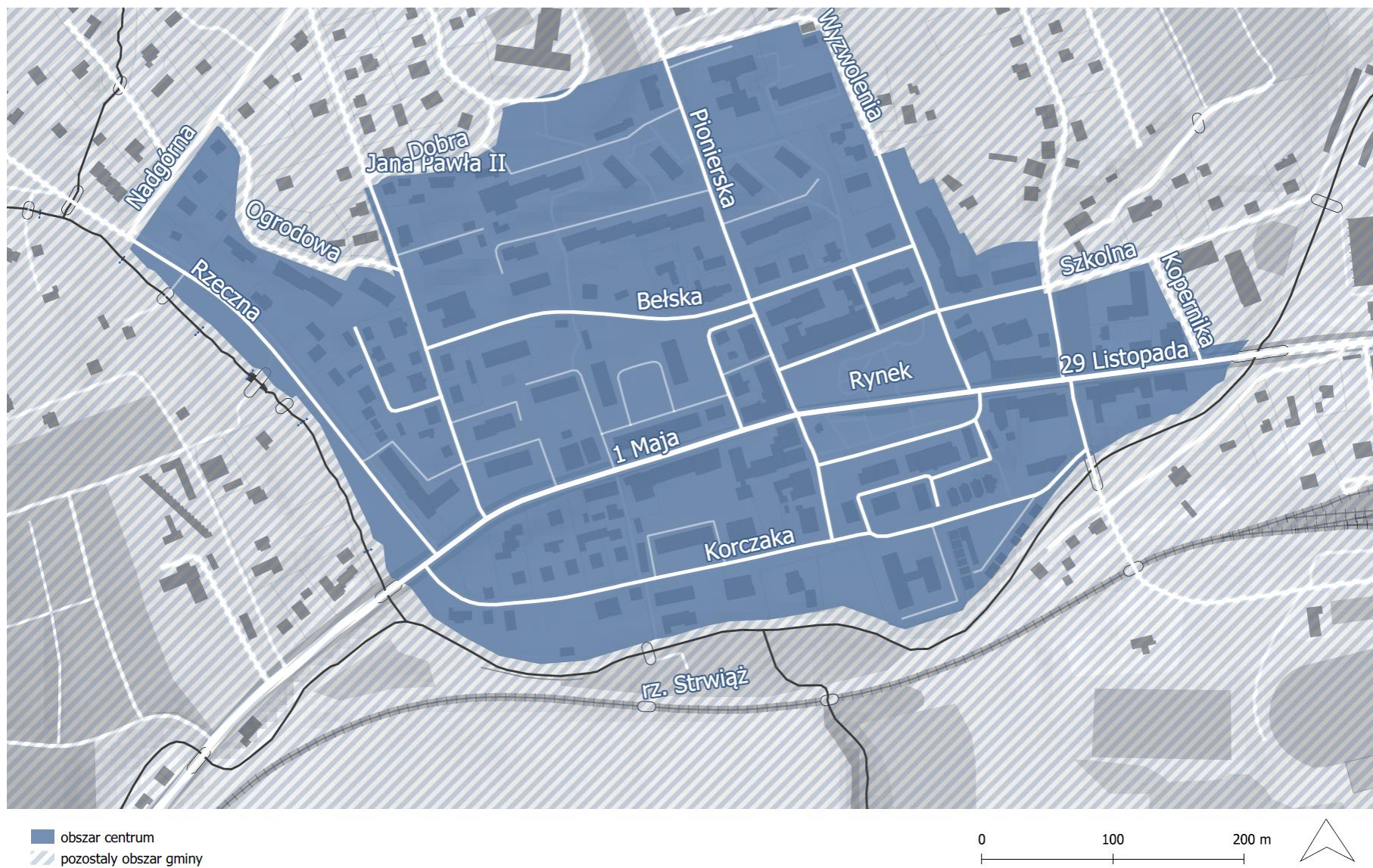
Podział Gminy Ustrzyki Dolne na obszary o różnych postanowieniach – przybliżenie granic miejskich:



- obszar centrum
- ▨ pozostały obszar gminy
- ▤ granica gminy
- ▭ granica miasta



Podział Gminy Ustrzyki Dolne na obszary o różnych postanowieniach – przybliżenie granic obszaru centrum miasta:



Podział Gminy Ustrzyki Dolne na obszary o różnych postanowieniach – przybliżenie granic północnych obszaru centrum miasta:



Podział Gminy Ustrzyki Dolne na obszary o różnych postanowieniach – przybliżenie granic wschodnich obszaru centrum miasta:



■ obszar centrum    ▨ pozostały obszar gminy    □ granice działek





Załącznik Nr 2  
do uchwały Nr  
Rady Miejskiej  
w Ustrzykach Dolnych  
z dnia ... .. 2024 r.

Lista uwag nieuwzględnionych i częściowo nieuwzględnionych a wniesionych do wyłożonego do publicznego wglądu projektu uchwały Rady Miejskiej w Ustrzykach Dolnych w sprawie ustalenia zasad i warunków sytuowania na terenie Ustrzyk Dolnych obiektów małej architektury, tablic reklamowych i urządzeń reklamowych oraz ogrodzeń, ich gabarytów, standardów jakościowych oraz rodzajów materiałów budowlanych z jakich mogą być wykonane:

Brak uwag.

W związku z brakiem uwag do projektu Uchwały Reklamowej, Rada Miejska w Ustrzykach Dolnych nie podejmuje rozstrzygnięcia w tym zakresie

## Uzasadnienie

Ustawa z dnia 24 kwietnia 2015 r. o zmianie niektórych ustaw w związku ze wzmocnieniem narzędzi ochrony krajobrazu (Dz. U. 2015 poz. 774), przyznała radom gmin kompetencję do ustalania w formie samodzielnego aktu prawa miejscowego zasad i warunków sytuowania na terenie gminy obiektów małej architektury, tablic i urządzeń reklamowych oraz ogrodzeń, ich gabarytów, standardów jakościowych oraz rodzajów materiałów budowlanych, z jakich mogą być wykonane.

Celem dokumentu jest uporządkowanie przestrzeni miasta Ustrzyki Dolne i ochrona krajobrazu kulturowego oraz przyrodniczego, wspieranie walorów turystycznych gminy Ustrzyki Dolne oraz podnoszenie jakości życia mieszkanki i mieszkańców, poprzez ograniczenie ilości nośników reklamowych, przy jednoczesnym umożliwieniu informowania o prowadzonej działalności gospodarczej.

Tablice i urządzenia reklamowe tworzą nieprzyjemny krajobraz w sytuacji, gdy jest ich zbyt dużo lub gdy są zbyt duże. Na terenie gminy Ustrzyki Dolne występują miejsca ich koncentracji - wpływa to negatywnie na wizerunek gminy oraz jakość życia (zdrowie) mieszkańców.

Przygotowany projekt zachowuje równowagę między uzyskaniem odpowiedniego stanu ładu przestrzennego a ochroną działalności gospodarczych. Wprowadzono również zmianę w dostosowaniu tablic reklamowych i urządzeń reklamowych, sytuowanych w oparciu o szeroko zrozumianą zgodę budowlaną, zgodnie z możliwą do odczytania intencją wyroku Trybunału Konstytucyjnego z dnia 12 grudnia 2023 r.

Zmiany w przestrzeni będą znaczące, gdy zostaną usunięte nośniki reklam z ogrodzeń czy wolnostojące, sytuowane przy głównych drogach gminy oraz wprowadzona zostanie regulacja w liczbie szyldów i zasadach ich kompozycji na obiektach architektonicznych czy w kontekście urbanistycznym.

Ustrzyki Dolne już za kilka lat będą mogły przyciągać turystów i inwestorów, opierając się o nowy wizerunek – uporządkowanej przestrzennie miejscowości górskiej. Atrakcyjnej ze względu na spokój – również wizualny – jaki oferuje.